

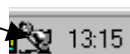
v. 2.1



Příručka uživatele

POZOR

Po každém spuštění a po minimalizaci programu se RecIt „schová“ a zůstává aktivní pouze v taskbaru jako ikona. Viz. obr.



Při spuštění záznamu ikona bliká. Pro zobrazení okna programu dvakrát klikněte levým tlačítkem na tuto ikonu. Můžete také jednou kliknout levým tlačítkem a zobrazí se další možnosti (spuštění, zastavení záznamu, ukončení programu a nebo zobrazení okna RecItu).

Úvod

Program Rec-It je určen pro nahrávání signálů, připojených ke zvukové kartě počítače. Je vhodný pro nahrávání např. telefonních hovorů, vysílaček nebo může fungovat jako inteligentní hlasový záznamník-sekretářská souprava. Následující popis obsluhy, předpokládá, že program je správně nainstalován a správně nastaven (v ovládacím menu Nastavení).

Veškeré uživatelské akce jsou zapisovány do souboru log.txt. Ten je vytvořen v adresáři, kam jste program nainstalovali. Je vhodné tento soubor průběžně mazat. Po jeho odstranění se okamžitě založí nový.

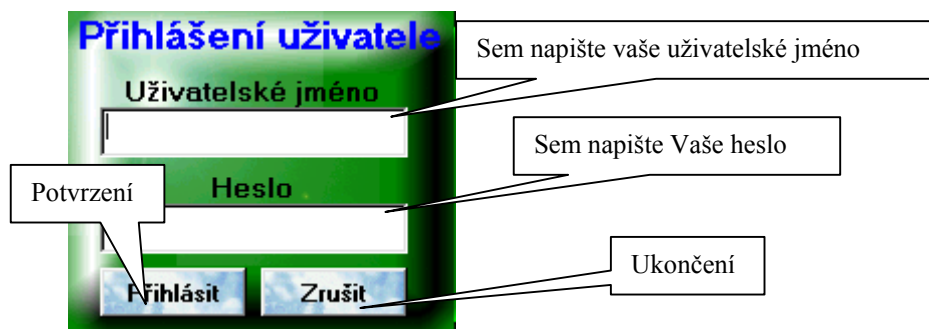
Přednastavený uživatel: „supervisor“, heslo: „recit“

UŽIVATELSKÁ PRÁVA:

Uživatel	může přehrávat, vyhledávat, exportovat
Správce	může navíc odmazávat a přepínat mezi režimem nahrávání
Supervisor	může navíc měnit nastavení a editovat uživatele

Přihlášení

Okamžitě po spuštění programu se musí uživatel nejprve přihlásit svým jménem a heslem. Podle jemu



The screenshot shows a login dialog box titled "Přihlášení uživatele". It contains two input fields: "Uživatelské jméno" and "Heslo". Below the fields are two buttons: "Přihlásit" and "Zrušit". Callout boxes point to the fields and buttons with the following text:

- "Sem napište vaše uživatelské jméno" points to the "Uživatelské jméno" field.
- "Sem napište Vaše heslo" points to the "Heslo" field.
- "Ukončení" points to the "Zrušit" button.
- "Potvrzení" points to the "Přihlásit" button.

přidělených práv (viz. níže) mu budou k dispozici jednotlivé linky a položky v ovládací lišty.

- Pozn.:**
1. Na přihlášení jsou 3 pokusy. Po posledním neúspěšném pokusu se program ukončí.
 2. POZOR: U uživatelského jména i hesla záleží na velikosti znaků („a“ < “A”).
 3. Po zadání jména a hesla lze také pro potvrzení stisknout ENTER.

Popis ovládací lišty



Stav: Po kliknutí na toto tlačítko se zobrazí okno s aktuálním stavem záznamu. Jestliže záznam probíhá, tak je zde možné zjistit akt. dobu a čas záznamu, vč. dalších informací.

Databáze: Hlavní okno s databází nahraných hovorů – viz dále

Nastavení: Okno pro nastavení parametrů programu

Uživatelé: Správa uživatelů

Akce: Zobrazení okna s přehledem úkonů, které proběhly od spuštění programu

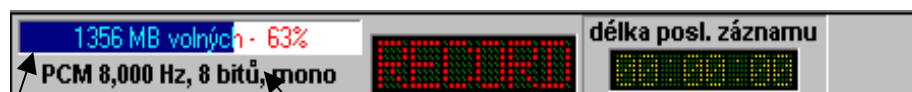
Chyby: Zobrazení okna s příp. uživatelskými chybami

Mix: Nastavení úrovní pro záznam a přehrávání

Servis: S opravu databáze hovorů. S databází se během operace nesmí pracovat, nesmí probíhat záznam ani přehrávání. Doporučujeme provádět 1* za měsíc. Pro tuto akci musíte být přihlášen alespoň jako správce

Odhlásit: Odhlásí přihlášeného uživatele a zobrazí přihlašovací okno.

Horní ovládací lišta



Informace o zbývajícím prostoru na

Informace o používaném formátu záznamu.

Manuální ovládání záznamu.

Délka posledního záznamu

Dolní ovládací lišty

Aktuální stav záznamu a režim záznamu je možné odečíst z dolní informační lišty.

Identifikace uživatele a jeho práva	Linky, na které má uživatel povolený přístup	Identifikace převodníku	Okamžitý start nebo start s odložením (viz. nastavení)
-------------------------------------	--	-------------------------	--

Přihlášen uživatel/práva: supervisor/Supervisor	Přístup na linky: 1 2 3 4 5 6 7 8	Zaznam linky: 1	Okamžitý start	Lokální záznam VYPNUT
Stav: Nenahrává	8.8.2000 13:26:38	Manualní ovládání zaznamu	Max. doba záznamu: 10 min.	Přepínací kontakt

typ převodníku

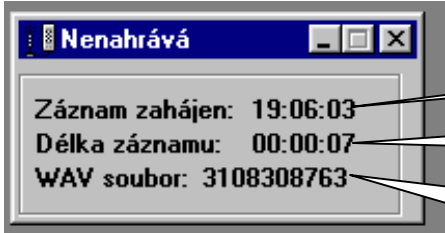
Zda je aktivován lokální záznam, viz. nastavení

Tlačítko s ikonou: Kliknutím na toto tlačítko se přepíná režim záznamu z manuálního na automatický (nutno zadat administrátorské heslo).

!Pozn.: Záznam se zastaví také automaticky po čase, který je nastaven jako maximální doba záznamu v nastavení programu!

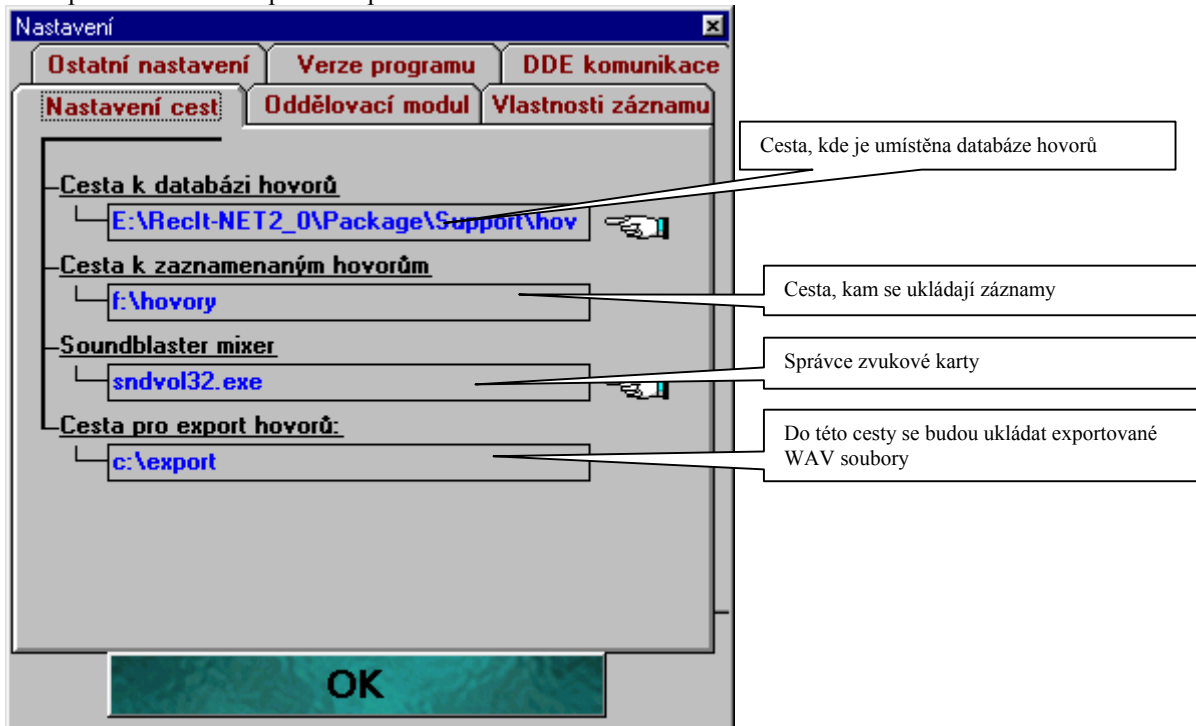
Podrobný popis tlačítek

Na obr. můžete vidět okno, které se zobrazí po kliknutí na tlačítko **Stav**.

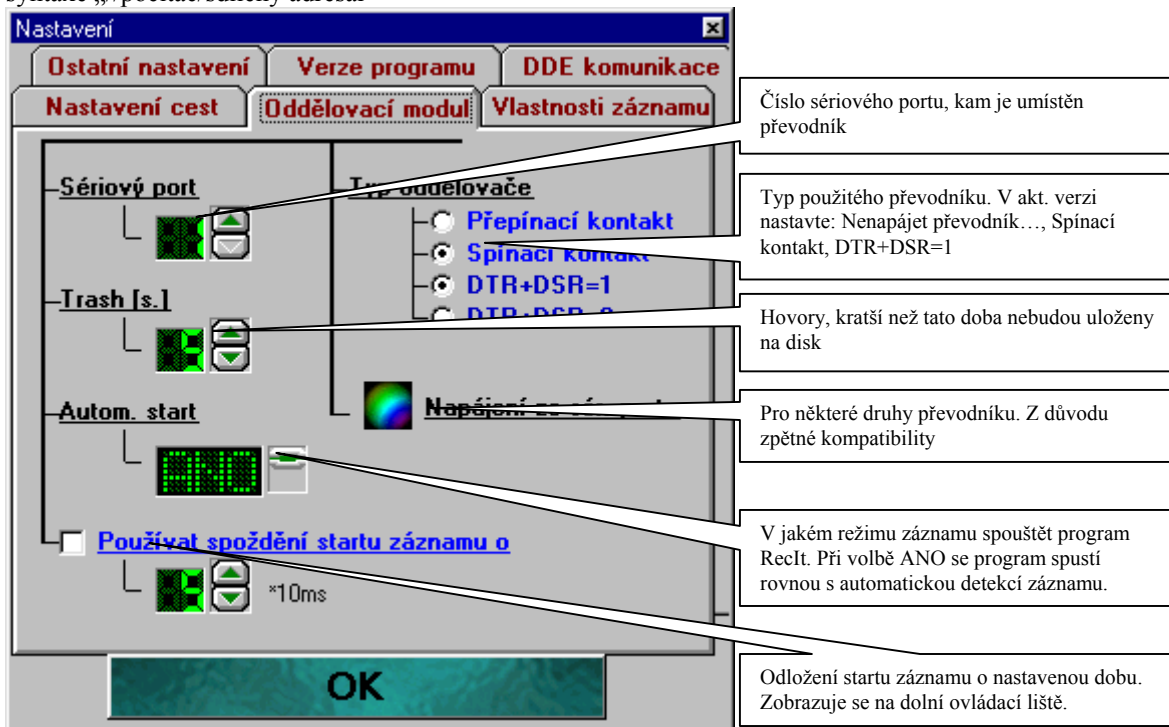
	Čas zahájení záznamu.
Záznam zahájen: 19:06:03	Celková doba záznamu.
Délka záznamu: 00:00:07	Unikátní číslo hovoru na disku a v databázi.
WAV soubor: 3108308763	

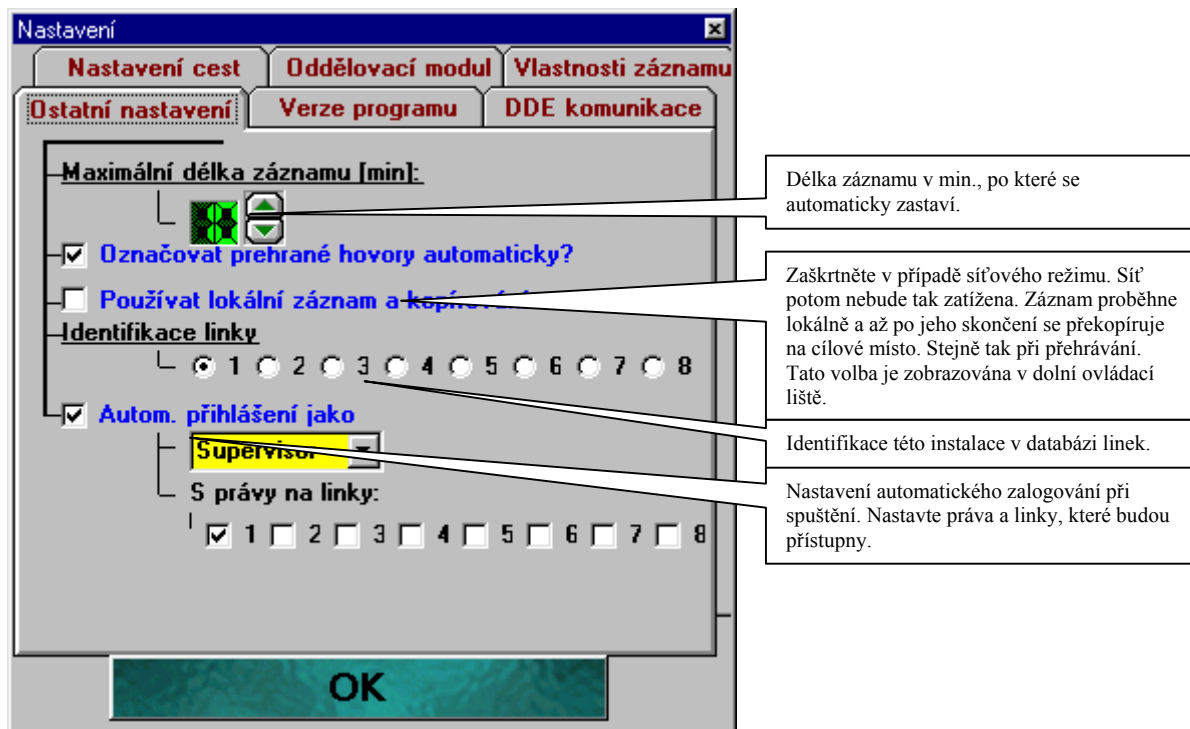
Nastavení

Přístup do nastavení má pouze Supervisor



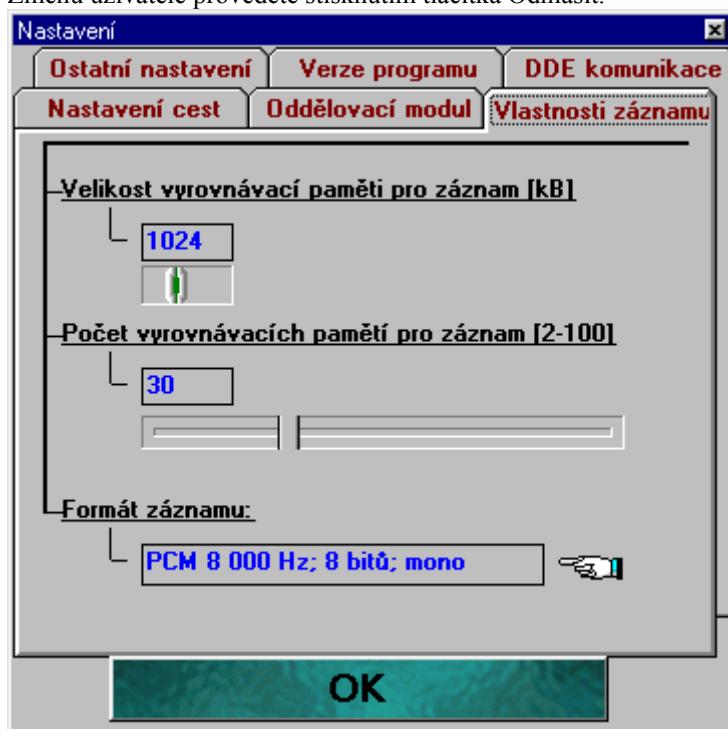
Pozn.: 1. Do pole cesta k databázi, k zaznamenaným hovorům a pro export hovorů lze zadávat také formou syntaxe „//počítač/sdílený adresář“





Označovat přehrané hovory automaticky – po každém přehraní hovoru se tento označí v databázi jako vyslechnutý

Autom. Přihlášení – Při zaškrtnutí volby a vybrání profilu se po spuštění programu automaticky zavede a zaloguje uživatel ve vybraném profilu. Přihlašovací okno bude vynecháno a program tak okamžitě spuštěn. Změnu uživatele provedete stisknutím tlačítka Odhlásit.



Velikost vyrovnávací paměti – dolní ovladačem máte možnost přepínat mezi 512,1024,2048 a 4096 kB. S rychlejším počítačem můžete zvyšovat i tuto hodnotu. V podstatě se jedná o velikost krátkodobé přechodné paměti v počítači, po jejímž zaplnění dojde k uložení na disk.

Počet vyrovnávacích pamětí... – Počet výše uvedených paměťových bloků. Opět s rychlejším počítačem lze tuto hodnotu zvýšit.

Formát záznamu – Kliknutím na tlačítko Změnit dojde k zobrazení okna volitelných formátů. Podporovány jsou formáty PCM (bez komprese) a GSM 6.1 (komprese až 5:1)

Toto okno se zobrazí po kliknutí na ikonu vedle Formát záznamu:

Select Format

Název: [bez názvu] Uložit jako... Odebrat

Formát: GSM 6.10

Atributy: 8 000 Hz; mono 2 kB za vteřinu

OK Storno

Informace o verzi programu. Do pole Registrační kód vepište číslo, které jste obdrželi od dodavatele programu. Bez správného čísla se program chová jako DEMO verze (max. doba záznamu je 20 sekund)

Nastavení

Nastavení cest Oddělovací modul Vlastnosti záznamu

Ostatní nastavení Verze programu DDE komunikace

Aktivní moduly:

- Client
- Záznam
- Vytváření archivů

Registrační kód:

087110068061059121072074084089115093

OK

Tento řádek je ve verzi Rainbow (s HW klíčem nahrazeno informací, která je uložena v klíči samotném)

Nastavení

Nastavení cest Oddělovací modul Vlastnosti záznamu

Ostatní nastavení Verze programu DDE komunikace

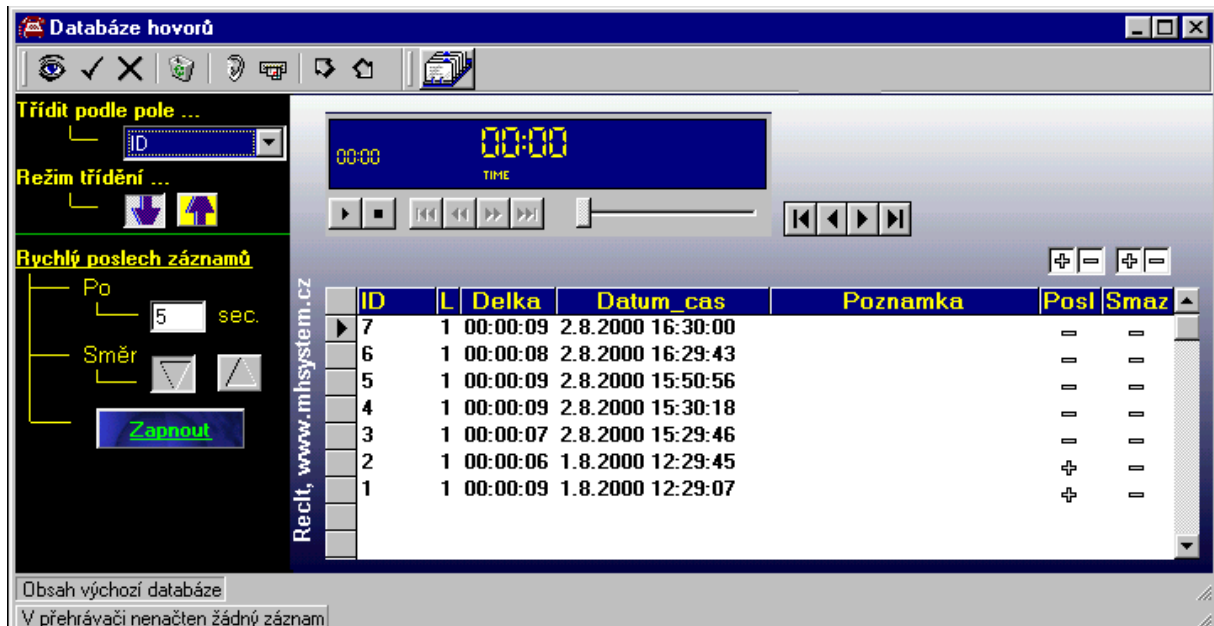
Používat ovládání záznamu DDE komunikací

Spojovací věta

Propojení na objekt

OK

DDE komunikace slouží pro ovládání programu externími aplikacemi. Tato možnost musí být podporována i vzdálenou aplikací.

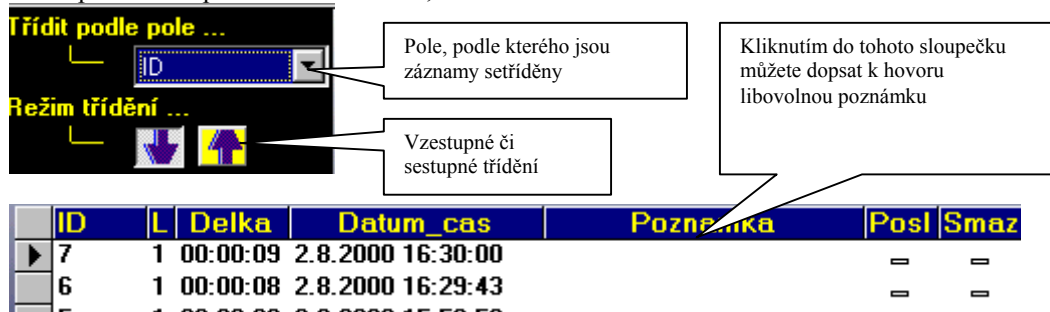


Na obr. je okno s databází hovorů (tlačítko **Databáze**).

Podrobný popis okna Databáze hovorů

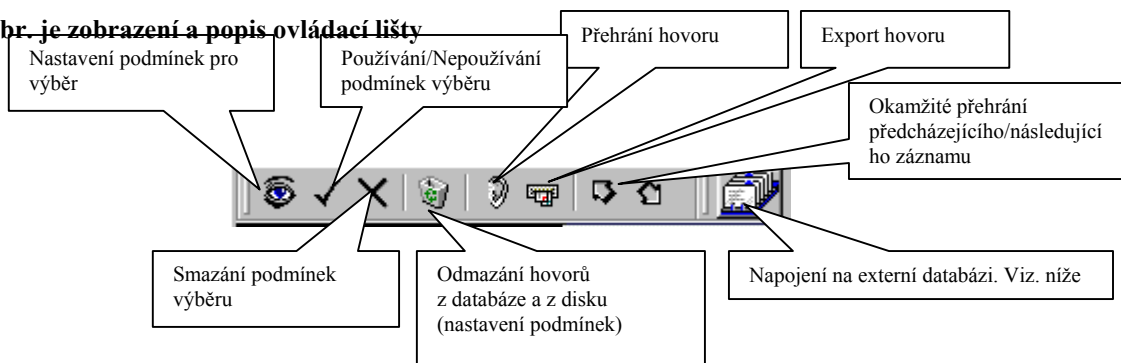
Toto je hlavní okno, se kterým obsluha pracuje. V horní části naleznete ovládací lištu, pod ní ovládání přehrávače hovorů. Vpravo jsou možnosti pro označení hovoru. V databázi jsou potom všechny zaznamenané hovory přehledně zobrazeny.

Třídění hovorů: Kliknutím na záhlaví sloupečku v databázi nebo vybráním názvu sloupce z nabídky Třídít podle pole ... dojde k okamžitému setřídění databáze. Kliknutím na šipku dolů nebo nahoru si můžete vybrat vzestupné či sestupné třídění. Viz. obr.,



Tlačítka pro pohyb v databázi záznamů

Na obr. je zobrazení a popis ovládací lišty



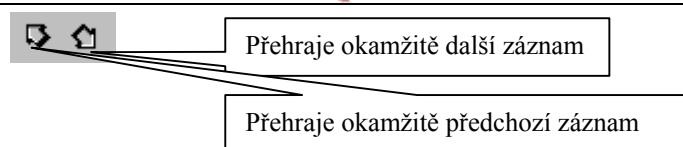
Jak Přehrát hovor

Stačí požadovaný hovor označit v databázi a dvakrát na této řádce kliknout myší, nebo vybrat hovor v databázi a kliknout na ovládací lištně na symbol pro přehrání. Dojde k inicializaci a spustí se přehrávání.
Viz. Obr.



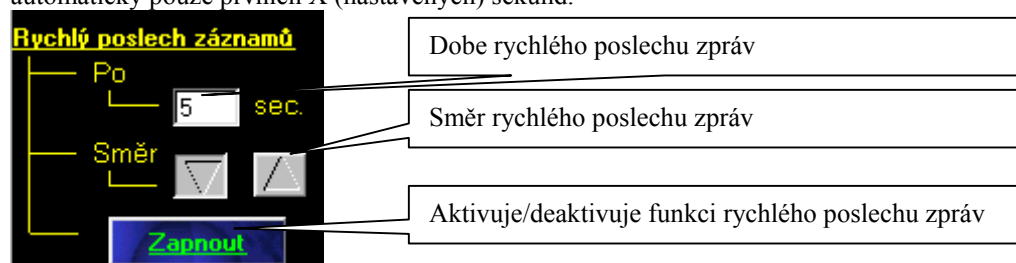
Kliknutím na tlačítko Přehrání záznamu se záznam spustí. Během přehrávání se posouvá indikační lišta. Můžete např. stisknout symbol pauzy a posunout ukazatel do libovolné polohy. Po dalším kliknutí na tlačítko pauzy se záznam spustí od Vámi nastaveného místa. V informačním poli během přehrávání záznamu „přejíždí“ dodatečné informace.

Posun o záznam vpřed nebo vzad



Rychlý poslech zpráv

Aktivací rychlého poslechu zpráv směrem dolů nebo nahoru docílíte toho, že Rec-It přehraje z každého záznamu automaticky pouze prvních X (nastavených) sekund.



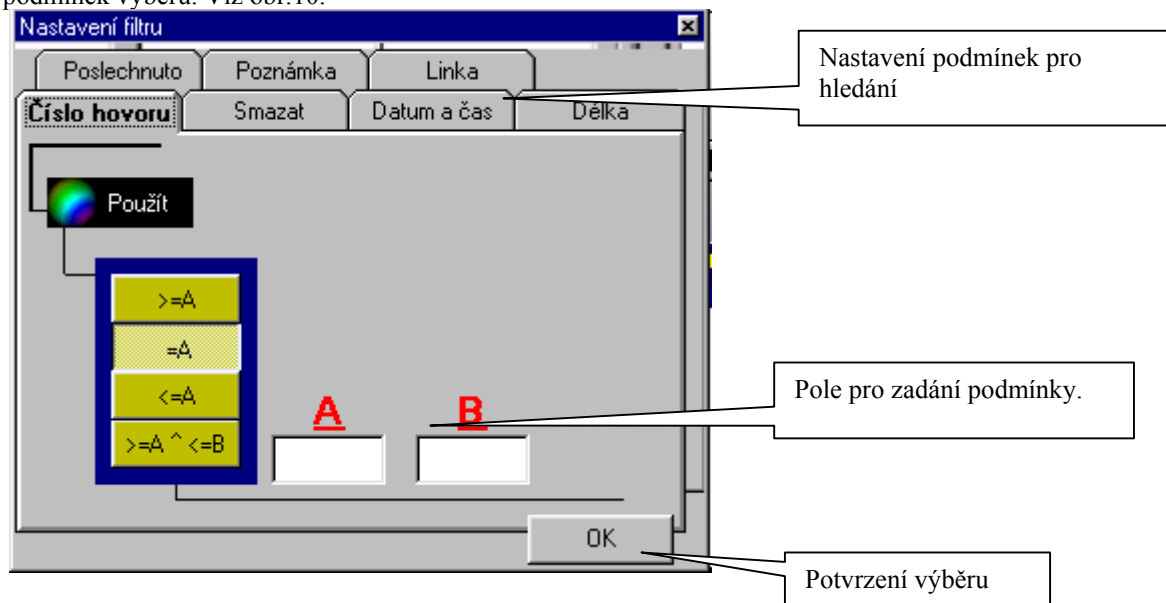
Dodatečné označování (přiřazování příznaků) hovorů

Každému hovoru je po označení v databázi možné přiřadit další stavy, které mohou zjednodušovat hledání nebo odmazávání. Jsou to stavy Poslechnutý a Ke smazání. Pokud je v nastavení (viz výše) zaškrtnuta možnost Označovat hovory automaticky, tak po každém přehrávání hovoru je tento okamžitě označen jako přehraný. Viz obr.



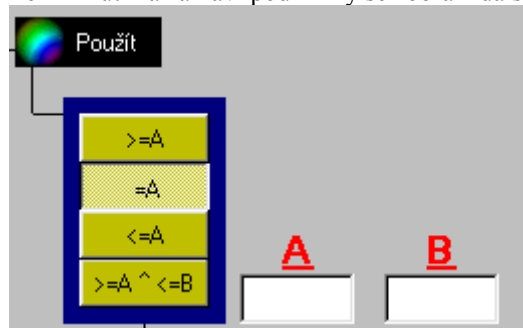
Nastavování filtrů a podmínek pro výběr

Velmi komfortně je řešeno vybírání a hledání hovorů v databázi. Hledat lze podle všech kritérií a podmínky lze vzájemně kombinovat. Kliknutím na tlačítko pro Nastavení filtru na ovládací liště se otevře okno pro nastavení podmínek výběru. Viz obr.10.



Definování podmínek:

Po kliknutí na záhlaví podmínky se zobrazí další nastavení požadovaného výběru. Viz obr.



Význam jednotlivých polí:

Jestliže se rozhodnete vybraný filtr použít pro podmínky výběru musíte proškrtnout volbu Použit. Proškrtnout volbu Použit lze na libovolném počtu záložek, tedy podmínek, výběru. Tím lze snadno podmínky vzájemně kombinovat.

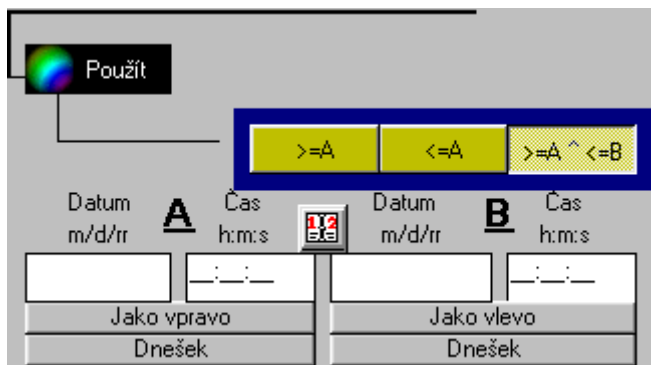
>= Vybere všechny hovory odpovídající podmínce větší nebo rovno číslu zadanému jako parametr v A

<= Vybere všechny hovory odpovídající podmínce menší nebo rovno číslu zadanému jako parametr v A

= Vybere všechny hovory odpovídající podmínce rovno číslu zadanému jako parametr v A

>=A ^ <=B Vybere všechny hovory odpovídající podmínce větší nebo rovno číslu zadanému jako parametr v A a zároveň menší nebo rovno číslu zadanému jako parametr v B

Nastavení pro filtrování podle datumu a času. Opět zde platí stejná pravidla jako v předchozích řádcích. Avšak pro zadání datumu můžete použít tzv. metodu Drag and drop. Aby jste nemuseli celé datum do políček A nebo B ručně zadávat stačí kliknout na ikonu kalendáře a vybraný den a tento „přetáhnout“ do cílového pole A nebo B. Čas pak je nutné doplnit ve výše uvedeném formátu. Dále viz obr.



Jestliže chcete do pole B načíst obsah pole A, stačí kliknout na tlačítko Jako vlevo. Tak můžete snadno upravovat pouze část datumu a času. Obdobně funguje tlačítko Jako vpravo nebo Dnešek.

Po ukončení zadání podmínek výběru klikněte na OK v dolní části okna. Dojde k minimalizování formuláře. Vlastní filtr se stane aktivním až po zamáčknutí tlačítka pro používání filtru. Viz obr.

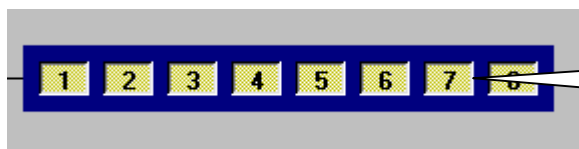


Až když je toto tlačítko zamáčklé dojde k zobrazení požadovaných dat v databázi hovorů. Jeho opětovným vymáčknutím se v databázi zobrazí opět všechny hovory. Tak se lze přepínat z pohledu dotazu do pohledu celé databáze. Kliknutím na tlačítko oka (výběr filtru) je možné podmínky výběru blíže specifikovat. Jestliže jste předtím měli zamáčklé tlačítko pro používání filtru, tak po změně dotazu dojde k okamžitému zobrazení požadovaných dat v databázi. V opačném případě je opět nutné toto tlačítko zamáčknout.

V případě, že chcete všechny filtry zrušit je jednodušší než je všechny postupně procházet použít k tomu tlačítko zrušení filtru viz obr.



Po stisknutí tohoto tlačítka se všechny filtry zruší v databázi se zobrazí všechny hovory a okno s podmínkami výběru se zavře. Po dalším otevření tedy budou veškeré nastavené podmínky vymazány a nastavení dotazu bude opět připraveno k definování nového filtru.



Pro filtrování linek se zobrazí vždy jako aktivní pouze linky, které jsou uživateli přiděleny. Ostatní budou šedivé. Označováním může uživatel specifikovat dotaz pro filtrování podle linek.

Zjištění zbývajících volného místa na disku

Horní ukazatel zobrazuje graficky využití disku. Celá osa znázorňuje celkovou kapacitu disku a modrý ukazatel potom hodnotu zaplnění. Pro dopřesnění je ještě v horní části doplněna informace o hodnotu volného místa v MB.

Pozn.: Hodnota se aktualizuje každých 10 sekund. V případě síťového sdílení bude tato informace nedostupná.



Odmazávání hovorů:

Podobně jako nastavení filtrů je řešeno i odmazávání. Celý proces odmazávání je možné manuálně řídit, tzn. Že pouze Vy určujete co se kdy odmaže. Jako nejvhodnější podmínka pro odmazání se jeví zadání např. pro všechny hovory starší než je nějaká doba.

Pro nastavení podmínek odmazání klikněte na tlačítko Odmazání, viz obr.15



Zobrazí se okno, které je velmi podobné oknu pro nastavení filtru. Obr. 16.



Odmazávání hovorů

Co se týče nastavení podmínek pro odmazání podle datumu, délky, poznámky apod., je to naprosto shodné s popisem pro nastavení filtru. V nastavení pro odmazání je však jedna výjimečnost a to záložka Různé, jejíž nastavení (a prošrtnutí volby Použít) má přednost před ostatním nastavením, ostatní nastavení je ignorováno. Lze tak snadno realizovat jednorázové odmazání např. všech hovorů starších 10 dní. Stačí doplnit číslo do pole Starší než a vybrat datovou podmínku z rozbalovací nabídky. Po kliknutí na OK se program ještě jednou dotáže, zda opravdu chcete vybrané hovory odmazat a po Vašem potvrzení dojde k úplnému odmazání. Tento stav již není možné vzít zpět.

Pozn.: Odmazávat může Správce nebo Supervisor

Co když ale potřebujete nějaký důležitý hovor přesto zachovat a nastavená podmínka by ho smazala.

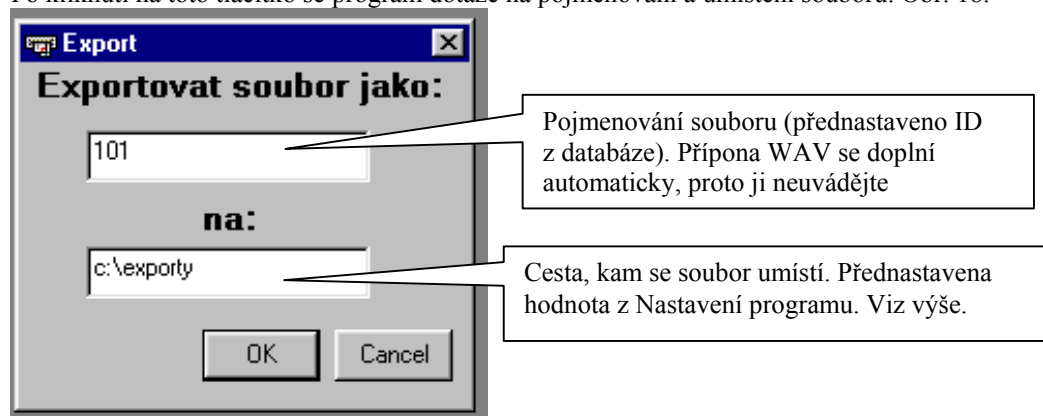
Jsou dvě metody. Je samozřejmě možné hovor nejprve nahrát na běžný magnetofon a pak ho klidně v databázi odmazat. Je však také možné vybraný hovor vyexportovat mimo databázi jako běžný WAV soubor. Ten je potom možné přehrát na libovolném počítači, vybaveném MS Windows. Můžete tak snadno soubor předat např. Policii pro další šetření.

Jak na to?

Vyberte hovor v databázi a klikněte na tlačítko pro export hovorů. Viz obr.17.



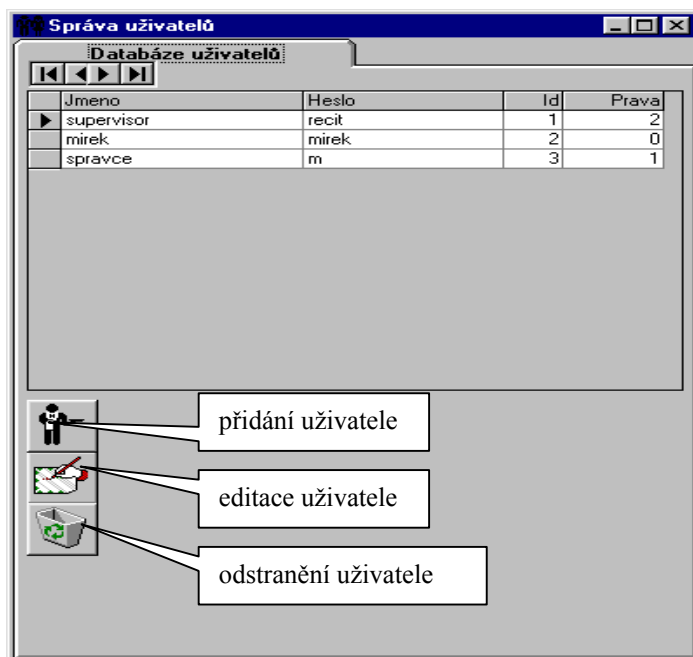
Po kliknutí na toto tlačítko se program dotáže na pojmenování a umístění souboru. Obr. 18.



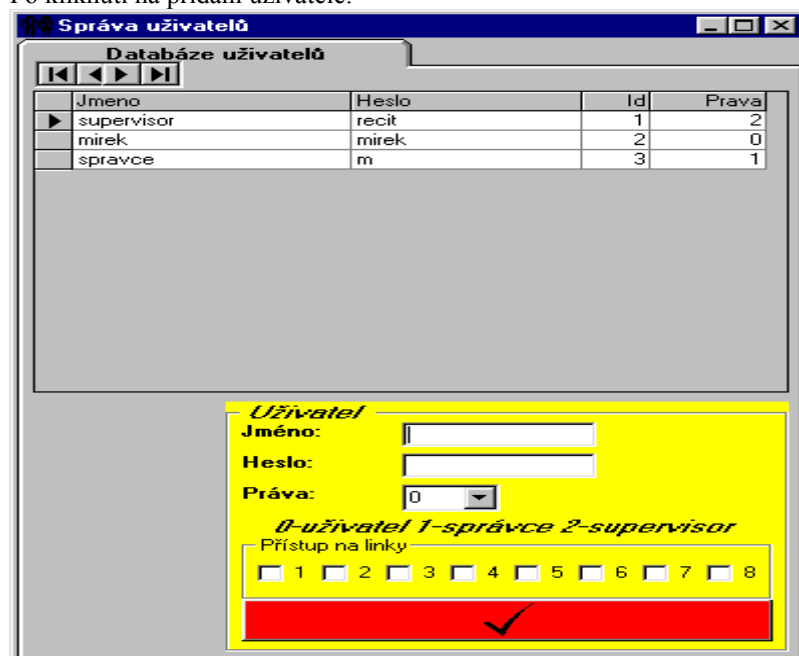
Kliknutím na OK se export provede. Hovor je potom možné z místa exportu zkopírovat např. na disketu.

Nastavení uživatelů a změna hesla

Pokud je uživatel přihlášen jako supervisor, po stisknutí na ikonu správy uživatelů se mu zobrazí následující okno:



Po kliknutí na přidání uživatele:



Do pole Jméno vepište uživatelovo jméno. Do pole Heslo doplňte jeho heslo a přiďte práva podle uvedených pravidel. Potom stikněte tlačítko potvrzení.

Pokud přihlášený uživatel nemá práva Supervisora, potom se mu po kliknutí na správu uživatelů zobrazí následující:

Správa uživatelů

Nastavení uživatele

Uživatel

Jméno: mirek

Heslo: mirek

Práva: 0

0-uživatel 1-správce 2-supervisor

Přístup na linky

1 2 3 4 5 6 7 8

Uložit

Zde si uživatel může zkontrolovat přidělený přístup, nebo změnit své heslo. Potom stikne Uložit.