

Svazek

1

VERZE 7.0 KVĚTEN 2004

Digitální záznamový systém KSRC 316, 332, 430

Příručka obsluhy

DIGITÁLNÍ ZÁZNAM HOVORŮ KSRC 316, 332, 430

Příručka a instrukce obsluhy



© MHSYSTEM

mhsystem@mhsystem.cz

Zakouřilova 126, Praha 4, 149 00

Telefon: 272 111 999 • Fax: 272 111 990

<http://www.mhsystem.cz>

Obsah

KAPITOLA 1

Nastavení a připojení registrátoru

1.1 Seznámení s částmi registrátoru	4
1.2 Základní popis funkcí tlačítek a displeje	4
1.3 Zapojení registrátoru	5
1.4 Instalace pevného disku	5
1.5 Požadavky při instalaci a poznámky výrobce	5

KAPITOLA 2

Používání registrátoru

2.1 Spuštění registrátoru	6
2.2 Módy práce registrátoru	6
2.3 Mód s registrací	7

KAPITOLA 3

Manuální obsluha registrátoru

3.1 Obsluha informačních displejů	8
3.2 Zobrazení „Aktivní linky“	8
3.3 Zobrazení „Velikost a procento zaplnění disku“	9
3.4 Zobrazení „Verze systému“	9
3.5 Zobrazení „Počet hovorů“	9
3.6 Administrativní menu	9
3.7 Módy práce	10
3.8 Funkce	10
3.9 Odposlech	10
3.10 Monitoring	11
3.11 Zadávaní hesla	11
3.12 Změna módu	11
3.13 Změna hesla	11
3.14 Síť	12
3.15 Datum a čas	12
3.16 Jazyk	12
3.17 Restart	13
3.18 Zastavení	13
3.19 Načítání písmen	13

KAPITOLA 4

Obsluha registrátoru pomocí Síťového

připojení – program Konzole

4.1 Začátek práce s programem – základní funkce	14
4.2 Módy práce programu	15
4.3 Lišta menu	16
4.4 Navigační část programu	20

KAPITOLA 5

Záložky úloh – Popis funkcí programu

Konzole

5.1 Monitoring	22
5.2 Odposlech	23
5.3 Archivace	25
5.4 Heslo	26
5.5 Uživatelé	27
5.6 Linky	28
5.7 Uložení konfigurace	30
5.8 Upgrade	30
5.9 Virtuální linky	31

KAPITOLA 6

Začátek práce s programem Konzole

6.1 První připojení programu Konzole	32
6.2 Konfigurace	33
6.3 Heslo	33
6.4 Síť	33
6.5 Konfigurace linek	33
6.6 Virtuální linky	34
6.7 Uživatel	35
6.8 Hodiny	36
6.9 Uložení konfigurace	37

KAPITOLA 7

Virtuální linky – způsoby konfigurace

7.1 Nahrávání všech hovorů na dig. linkách	38
7.2 Nahrávání všech hovorů mimo vybraného interního čísla	39

7.3 Nahrávání všech hovorů mimo čísel ze seznamu kontaktů	39
7.4 Nahrávání hovorů z konkrétních čísel	40
7.5 Nahrávání hovorů na konkrétní interní číslo	40
7.6 Nahrávání hovorů mezi konkrétním interním a externím číslem	41
7.7 Konfigurace při které uživatel může vyslechnout pouze svoje hovory	42
7.8 Nahrávání všech hovorů s konkrétní předvolbou	42

KAPITOLA 8

Používání programu Konzole

8.1 Logování na registrátor	43
8.2 Možné chyby	44
8.3 Načtení a odposlech hovorů	44
8.4 Identifikace konkrétního hovoru	46
8.5 Vyhledávání podle zdroje hovoru	46
8.6 Vyhledávání podle času hovoru	46
8.7 Vyhledávání podle textu poznámky	47
8.8 Vyhledávání hovorů	48
8.9 Modifikace údajů	48
8.10 Monitorování vybraných linek	49

KAPITOLA 9

Ruční obsluha registrátoru – program Pilot

9.1 Úvod – příprava programu	50
------------------------------	----

KAPITOLA 10

Program Monitor, kontrola práce registrátoru

a archivace

10.1 Program Monitor – možnosti využití, funkce	52
---	----

Nastavení a připojení registrátoru

1.1 Seznámení s částmi registrátoru

Digitální registrátor hovorů TRX je vyráběn také v provedeních přizpůsobených na montáž do standartních skříní 19“ (průmyslové provedení).

Na čelním panelu všech modelů se nacházejí prvky umožňující bezprostřední obsluhu registrátoru: displej LCD, multifunkční ovladač se šípkami, kterými ovládáme polohu kurzoru, stejně jako i tlačítko OK / přístup k funkcím a tlačítko ukončení. Mimo toho je na čelním panelu nainstalovaný reproduktor, zásuvka na HDD pro ukládání údajů a zámku na klíč, kterým autorizujeme přístup na registrátor (kapitola 2.2.). U zásuvky HDD disku se nacházejí dvě LED diody - kontrola napájení a kontrola ukládání údajů.

Na zadní straně je napájecí zásuvka (220V) a soustava 6-pinových zásuvek typu RJ-11 pro napojení nahrávaných zdrojů signálu, zásuvka RJ-45 na napojení registrátoru na síť (Ethernet 10/100 MB) a RS 232 (COM) pro napojení na externí zařízení (např. modulu atomových hodin DCF77).

Vzhled čelního a zadního panelu se liší pro jednotlivé modely série. Popis elementů registrátoru je uveden v druhé polovině příručky.

1.2 Základní popis funkcí tlačítek a displeje

Displej LCD je základním nástrojem registrátoru pro komunikaci a interaktivní spolupráci s uživatelem. Vestavěný reproduktor umožňuje uživateli poslouchat nahrané hovory. V průběhu práce registrátoru jsou na displej LCD zobrazované důležité informace týkající se práce registrátoru jakož i konfigurační parametry přístroje. Tím je umožněna bezprostřední kontrola nad zařízením a základní rekonfigurace parametrů.

Pozor!

Pro plnohodnotné používání a konfiguraci systému slouží program KONZOLE který se připojuje na registrátor přes síť TPC/IP. Bezprostřední obsluha zajišťuje pouze využití základních funkcí systému.

Podrobné informace o bezprostřední práci s registrátorem se nacházejí v kapitole 3. Manuální obsluha registrátoru.

1.3 Zapojení registrátoru

Základní úlohou před započítím práce na registrátoru je napojení na elektrickou síť (standardní napojení 220-240V, 50Hz). Registrátor, s výjimkou modelu se zdvojeným systémem napájení, nemá standardní vypínač.

Pro umožnění ukládání údajů, je nutné napojení zdroje záznamu na zásuvky RJ-11. Uživatel musí použít předurčenou zástrčku a interface pro daný typ zařízení (telefon, radiostanice). V případě, že uživatel chce napojit na registrátor jiné nestandardní zařízení, je nutné seznámit se se specifikací zásuvky RJ-11 a předepsaným interface.

K správnému chodu registrátoru je potřebný pevný disk (je součástí dodávky).

Registrátor můžeme napojit na počítačovou síť (Ethernet 10/100 MB) přes síťovou zásuvku RJ-45 na zadní straně registrátoru.

1.4 Instalace pevného disku (provádí dodavatel)

Výměna disku začíná odemknutím zásuvky klíčkem a následným vyjmutím disku. Po vložení disku zajistíme zásuvku klíčkem a napojíme zařízení na síť.

Pozor! Výměna disku je možná pouze při vypnutém zařízení !!

Registrátor může využívat pouze disk, jehož formát je srozumitelný pro registrátor. V opačném případě se registrátor zeptá jestli má disk formátovat. Stlačte (OK) pro zformátování. (ESC) anuluje formátování a způsobí zastavení systému, což dává možnost vypnutí napájení a výměny disku.

Pozor! Je zakázáno manipulovat s pevným diskem, zapojeném v registrátoru – mohla by tak být způsobena ztráta údajů a poškození pevného disku.

1.5 Požadavky při instalaci a poznámky výrobce

Zařízení má být napojené na elektrickou síť 220V do zásuvky s uzemněním. Odpojení zařízení je možné po vytáhnutí zástrčky ze zásuvky, která by se měla nacházet v blízkosti zařízení a být lehko přístupná.

Před vypršením doby záruky je doporučeno provedení technické prohlídky zařízení dodavatelem.

Následující prohlídky by měly být vykonávané každých 6 měsíců.

V PŘÍPADĚ POŠKOZENÍ PEVNÉHO DISKU DODAVATEL NEODPOVÍDÁ ZA ZTRÁTU ÚDAJŮ !!

Používání registrátoru

2.1 Spuštění registrátoru

Před napojením registrátoru je nutné zkontrolovat pevný disk (jestli je správně zasunutý do zásuvky a zajištěný klíčkem). Po napojení registrátoru na elektrickou síť, následuje jeho automatické spuštění. Rozsvítí se kontrolky napojení disku a podrobných údajů, zapíná se displej. Přibližně jednu minutu systém inicializuje vnitřní nastavení registrátoru. Při úspěšné inicializaci, jsou všechny hlášení potvrzené přívlastkem O.K. Po ukončení inicializace systém automaticky přechází na mód práce bez registrace (obrazovka STAV), bez rozdílu v jaké poloze se nachází klíček.

Od tohoto momentu je zařízení připravené plnit všechny funkce - tzn. jestliže je správně napojené na funkční linku a korektně nakonfigurované (kapitola 4.1) může začít proces nahrávání.

Pozor!

Jestliže registrátor nebyl odpojený správně (tzn. při prorušení dodávky el. proudu) systém začíná inicializaci kontrolou uložených údajů na pevném disku. Na displeji je zobrazován text „Disk test“. U větších disků kontrola může probíhat i do 20 min. Prosíme o trpělivost.

2.2 Módy práce registrátoru

Registrátor může pracovat ve dvou módech: bez registrace (bez klíčku, nebo neutrální poloha klíčku) a s registrací (zapnutý klíček). Mód bez registrace - registrátor zahajuje práci bez ohledu na polohu klíčku v průběhu zapnutí.

Módy práce nemají vliv na proces nahrávání a nezpůsobují přerušování nahrávání

Mód bez registrace.

Při tomto módu uživatel má přístup k základním údajům o stavu zařízení, počtu nahraných údajů atd. Všechny tyto údaje jsou dostupné na displeji.

Na jednotlivých obrazovkách uživatel může sledovat :

Obrazovka č.1

Čas a Datum podle hodin registrátoru.
Seznam linek, které jsou aktuálně nahrávané.

Obrazovka č. 2

Velikost disku + Informaci o využití disku.

Obrazovka č. 3

Verze instalovaného programu.

Obrazovka č. 4

Datum a čas registrace nejstaršího hovoru na disku.
Počet všech nahraných hovorů.

2.3 Mód s registrací

Tento mód umožňuje uživateli přístup k chráněným informacím registrátoru a základní modifikaci nastavení registrátoru. Přejít na tento mód se aktivuje otočením klíčku doleva a eventuálním zadáním hesla.

Přístup na tento mód je možný v dvou úrovních: uživatele (User) a administrátora (Admin). Mohou být chráněné rozdílnými hesly (Přejít mezi úrovní uživatele a administrátora vyžaduje zadání hesla).

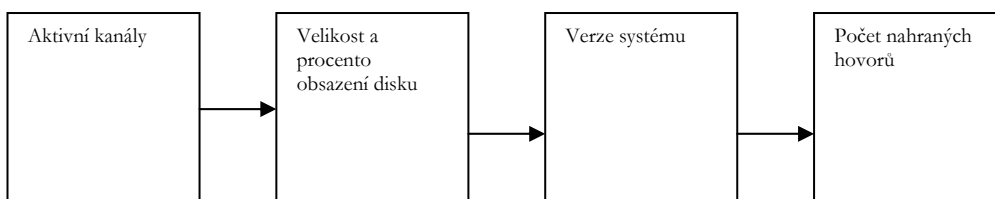
V tomto módu má uživatel možnost měnit údaje : heslo, nastavení IP adresy a konfiguraci sítě. Zadávání údajů probíhá pomocí univerzálního ovladače ze šipkami nacházejícího se na čelní straně registrátoru. Šipky vodorovně umožňují výběr položky a vertikálně výběr písmena.

Podrobný Popis obsluhy registrátoru najdeme v další kapitole „Manuální obsluha registrátoru.“

Manuální obsluha registrátoru

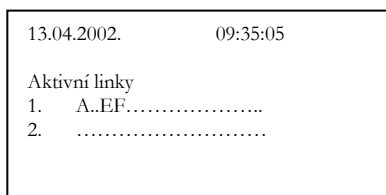
3.1 Obsluha informačních displejů

Po zapnutí napájení a započetí práce se na displeji registrátoru objeví datum a aktuálně nahrávané linky. Pomocí tlačítek doleva a doprava je možné přepínání mezi obrazovkami v následujícím pořadí.



3.2 Zobrazení „Aktivní linky“

Tato obrazovka se standardně zobrazuje po započetí práce registrátoru.



V prvním řádku je zobrazeno datum a čas podle systémových hodin. V řádku 3 a 4 jsou zobrazené aktivní linky, tzn. nahrávané linky. V každém řádku je 16 linek. Písmeno znamená, že linka je nahrávaná, tečka že není. Jestli není zobrazeno nic, znamená to, že linka je nepřístupná (není karta).

3.3 Zobrazení „Velikost a procento zaplnění disku“

Obrazovka informuje jaká kapacita pevného disku je použita a jaké procento disku je už obsazeno.

13.04.2002	0:35:35
Velikost disku:	37.6 GB
Volné místo:	50%

3.4 Zobrazení „Verze systému“

Zobrazuje verzi systému nainstalovanou na registrátoru a datum jejího vzniku.

Verze systemu:
1.2.16/08.04.2002

Tyto informace jsou důležité při servisu zařízení a mohou být žádány v případě hlášení havárie.

3.5 Zobrazení „Počet hovorů“

Displej zobrazuje datum uložení nejstarší nahrávky a počet nahraných hovorů.

První nahrávka 01:05:2001 11:03:01 Všech nahrávek je 1232
--

3.6 Administrativní menu

Mimo tlačítek vedle displeje je na obsluhu registrátoru možné použít i klíček, který se nachází na pravé straně zařízení na čelním panelu přístroje. Po jeho otočení doleva přecházíme do administrativního menu. V závislosti na módu práce máme přístup k jednotlivým funkcím. Administrativní menu obsluhujeme pomocí tlačítek dole a nahoře „OK“ a „ESC“. Šipky jsou určeny na výběr funkcí „OK“ a „ESC“ na inicializaci funkcí, nebo jejich ukončení.

3.7 Módy práce

Je možný přístup ke třem módům práce s registrátorem.:

Uživatel (bez hesla) – po otočení klíčku systém nevyžaduje heslo a funkce nabízí : Odposlech, Monitoring, Zadej heslo.

Uživatel (s heslem) – stejné možnosti jako v předešlém případě. Systém vyžaduje heslo.

Administrátor (bez hesla) – plný rozsah funkcí, po otočení klíčku systém nevyžaduje heslo.

Administrátor (s heslem) – plný rozsah funkcí. Systém vyžaduje heslo.

3.8 Funkce

Administrativní menu umožňuje využívání funkce pro konfiguraci a obsluhu registrátoru bez použití počítače.

3.9 Odposlech

Funkce je používána na vyhledávání a přehrávání nahraných hovorů. Po zvolení funkce se zobrazuje rozsah z jakého je možné vybrat nahrávky.

Aktuální den – od 00:00:00 do aktuálního času

Aktuální týden – od 00:00:00 od pondělí po aktuální čas

Aktuální měsíc – od 00:00:00 prvního dne aktuálního měsíce po aktuální čas

Vybraný den - od 00:00:00 do 23:59:59 zvoleného dne.

Zvolte den:
1/05/2002

Poslední hodina – nahrávky za poslední hodinu

Poslední doba – nahrávky za posledních 24 hodin

Libovolný rozsah – možnost přesného zadání období

Začátek:	1/05/2002 12:03.00
Konec:	3/05/2002 13:03.00

K pohybu používáme šipky. Na tlačítku zvolíme řádek, který chceme editovat pomocí kurzoru a potvrdíme výběr pomocí "OK". Po znovupotvrzení časového rozsahu přistupujeme k volbě linek (linky) na kterých chceme vyslechnout hovory. Je možnost vybrat jednu linku pomocí kurzoru a následně ovladače

„OK“, nebo několik linek (linku označíme ovladačem „>“- objeví se u ní „*“, linku označíme ovladačem „<“). Po odsouhlasení výběru systém zahajuje vyhledávání nahraných hovorů splňujících jejich vybrané kritéria. Všechny vyhovující hovory budou zobrazené jako seznam se čtyřmi stupni : Datum, čas, název linky, číslo telefonu mezi kterými se přepínáme pomocí šipek „<“ a „>“.

Ve sloupci „Telefon“ šipka („->“) znamená odchozí hovor a („<-“) příchozí hovor. Po zvolení nahrávky a stlačení „OK“ přecházíme k obrazovce odposlechu. Pomocí šipek nahoru a dolů měníme hlasitost, které úroveň se zobrazuje číslem od -4 do +8. Tlačítka doleva a doprava posouváme nahrávku. V závislosti na tom jestli hovor je aktuálně poslouchán, nebo je ve stavu STOP ovladače „OK“ a „STOP“ mají rozdílné funkce.

Stav „PLAY“ – „OK“ znamená PAUSE a „ESC“ přerušení odposlechu

Stav „PAUSE“ – „OK“ pokračování v odposlechu a „ESC“ přerušení odposlechu

Stav „STOP“ – „OK“ znamená začátek odposlechu a „ESC“ návrat k seznamu hovorů

3.10 Monitoring

Funkce monitoringu umožňuje sledování provozu na jednotlivých linkách v reálném čase (na lince musí probíhat hovor). Po zvolení této funkce systém žádá o výběr linky jejíž provoz chceme sledovat. Linku zvolíme pomocí šipek dolů, nahoru a potvrdíme „OK“. Můžeme zvolit pouze jednu monitorovanou linku. Po zvolení linky a potvrzení výběru přecházíme na mód přehrávání.

Na displeji můžeme sledovat čas, hlasitost a název monitorované linky. Hlasitost měníme pomocí šipek dolů, nahoru.

3.11 Zadávání hesla

Funkce je dostupná pouze v módu USER /uživatel/. Po zadání správného hesla systém přechází na mód administrátora.

3.12 Změna módu

Viz kapitola „Módy práce“

3.13 Změna hesla

Funkce umožňuje změnu hesla při módech ADMIN(s heslem) a USER(s heslem).

Po zvolení módu systém nabízí změnu hesla.

Jestliže chceme ponechat staré heslo stlačíme „ESC“, jestliže chceme zadat nové heslo „OK“

3.14 Síť

Změna nastavení sítě. Tato funkce umožňuje nastavení statické adresy IP (a jiných vlastností) anebo DHCP (Načtení nastavení sítě ze serveru). Poloha „Aktuální“ umožňuje editaci aktuálních nastavení sítě tzn. jestli byla nastavena statická konfigurace, editace bude probíhat pro statické nastavení (i pro DHCP).

Konfigurační obrazovka obsahuje postupně:

IP – adrese IP

MASK – maska sítě

GW – adresu brány

BC – broadcastovu adresu

Modifikaci můžeme provést ovladačem „OK“, objeví se při tom kurzor, který přemístíme šipkami doleva a doprava a ovladačem dolů / nahoru měníme hodnoty.

Konfigurační obrazovka DHCP obsahuje adresu IP serveru přiřisujícího čísla

Modifikaci můžeme provést ovladačem „OK“, objeví se při tom kurzor, který přemístíme šipkami doleva a doprava a ovladačem dolů / nahoru měníme hodnoty.

!Pro korektní funkci systému je nutné nastavení statické IP adresy!

3.15 Datum a čas

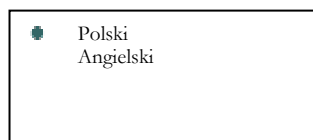
Nastavení času systémového registrátoru.

Pro změnu nastavení hodin musíme přejít na mód editace tlačítkem „OK“. Ukáže se nám dole blikající kurzor a zpráva, která oznamuje stav editace.

Po ukončení modifikace změny odsouhlasíme tlačítkem „OK“. „ESC“ vrátí vše do původního stavu

3.16 Jazyk

Změna jazykové verze nadpisů. Standardně jsou přístupné dvě jazykové verze: anglická, polská.



„OK“ - výběr jazyka, následuje správa

„ESC“ - návrat do původního stavu

! Po opětovném zapnutí registrátoru je nutné opět vybrat jazyk !

Zmenen jazyk
Slovensky
Nacti „OK“

„OK“ - ukáže se nám menu v nové jazykové verzi

3.17 Restart

Funkce opětovného nastartování registrátoru

„OK“ – systém provede Restart

„ESC“ - návrat do menu

Restart ?
ESC=ne OK=ano

3.18 Zastavení

Funkce zastavení registrátoru. (analogicky jako Restart)

Vypnut'
ESC=ne OK=ano

Pozor!! Doporučujeme používat tuto funkci před každým vypnutím registrátoru!

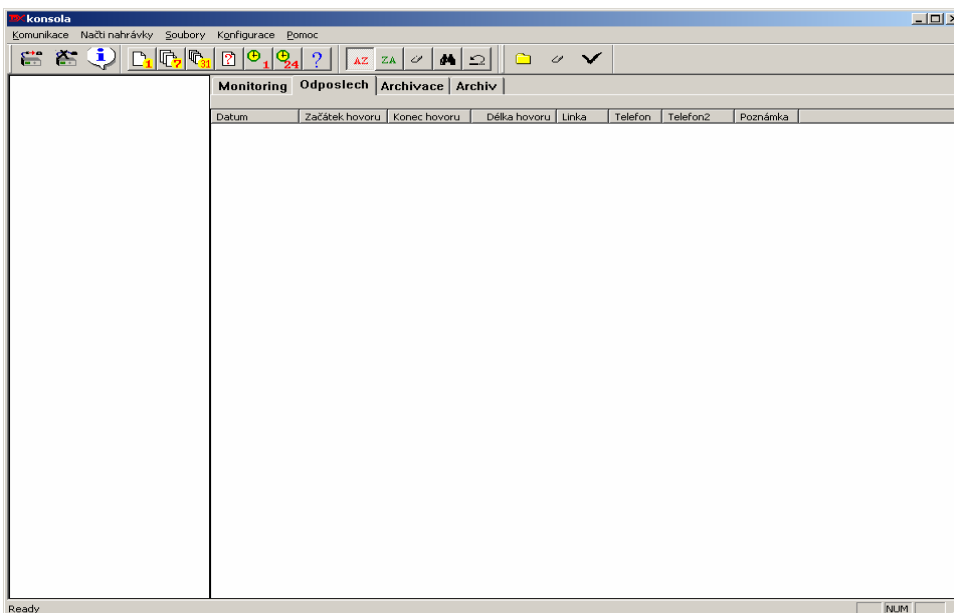
3.19 Načítání písmen

Inicializace písmen se uskutečňuje pomocí šipek. Pro horizontální pohyb používáme šipky („<“ a „>“). Na změnu písmena používáme („a“ a „“).

Obsluha registrátoru pomocí Síťového připojení – program Konzole

4.1 Začátek práce s programem – základní funkce

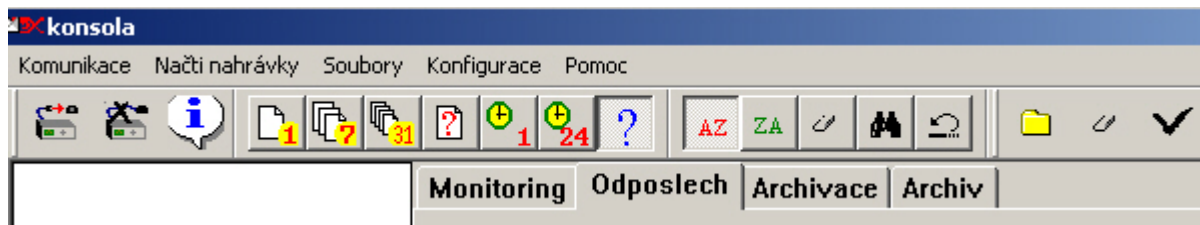
Program konzole používáme na práci s registrátorem ze vzdáleného počítače. Je možné načtení nahraných hovorů z registrátoru na pevný disk počítače a taktéž uložení údajů o nahraných hovorech do textových souborů a do formátu HTML.



Okno programu je rozdělené na tři části:

- 1) menu
- 2) navigační část
- 3) okno úloh a příkazů

V menu (1) jsou zobrazené dostupné volby základních funkcí programu, jako přihlášení na registrátor, změna konfigurace programu a volby ukládání údajů do externích souborů. Následné volby obsluhují funkce zobrazování hovorů podle vybraných podmínek a změnu zobrazování údajů.



V navigační části okna (2) je zobrazená stromová struktura aktuální konfigurace programu a zařízení. Využíváme ji na konfiguraci funkcí zvolených pro jednotlivé uživatele a pro manipulaci s linkami.

V části úloh (3) jsou zobrazené záložky, které může používat konkrétní uživatel připojený na konzoli. Počet záložek přístupných pro uživatele je menší než ten, který je přístupný pro administrátora. Je to výsledek toho, že administrátor nastavuje i konfiguraci zařízení, parametry a práva uživatelů na práci s údaji konkrétních linek.

4.2 Módy práce programu

Mód administrátor.

Mód je přístupný pro všechny, kterým administrátor poskytl přístup (kapitola 5.6). V novém registrátoru má systém nastaveného jednoho administrátora se jménem a heslem „admin“.

Administrátor má řadu možností – mimo archivace a poslechu může vytvářet a měnit přístupové práva a hesla účtů uživatelů, nebo parametry linek. Může editovat konfiguraci registrátoru a upgradovat jeho programovou verzi. Všechny tyto funkce jsou podrobně popsány v dalších kapitolách.

V průběhu práce administrátora je pomocná funkce změny skupiny linek - například při změně jejich parametrů. Stačí kliknout na ikonu LINKY a ikony linek se změní na ikony jednotlivých účastnických kanálů. Opětovné kliknutí na záložku odoznačí linky.

Mód uživatel.

Po přihlášení se k systému běžného uživatele, který nemá úroveň administrátora, se v navigačním okně zobrazí linky a záložky úloh. Uživatel může mít povolení na monitorování, odposlech a archivování hovorů ve vnitřním formátu programu.

Pozor!! Nedoporučuje se používání účtu s administrátorskými právy při každodenní práci, vzhledem k riziku náhodné změny konfigurace registrátoru.

Podrobný popis funkcí pro každý mód se nachází v kapitole 5.

4.3 Lišta menu



Komunikace.

Připojení.

Umožňuje připojení uživatele na registrátor (logování). Musíme zadat adresu IP registrátoru, login (název uživatele) a heslo. V případě zadání chybné IP adresy se objeví hlášení o nemožnosti napojení na registrátor. Jestliže login nebo heslo jsou nesprávně, systém zahlásí zprávu „chyba autorizace“. Po úspěšném logování se v navigační části programu objeví adresa IP registrátoru a login uživatele.

Rozpojení

Odhlášení ze systému. Program okamžitě ruší spojení s registrátorem a vrací se do výchozího stavu.

Konec

Ukončení programu.

Načti hovory

Menu umožňuje načítání hovorů z registrátoru. Pro jednodušší prohledávání hovorů používáme volbu

- Aktuální den
- Aktuální týden
- Aktuální měsíc

Tyto volby umožní načítání údajů z aktuálního dne, týdne, měsíce.

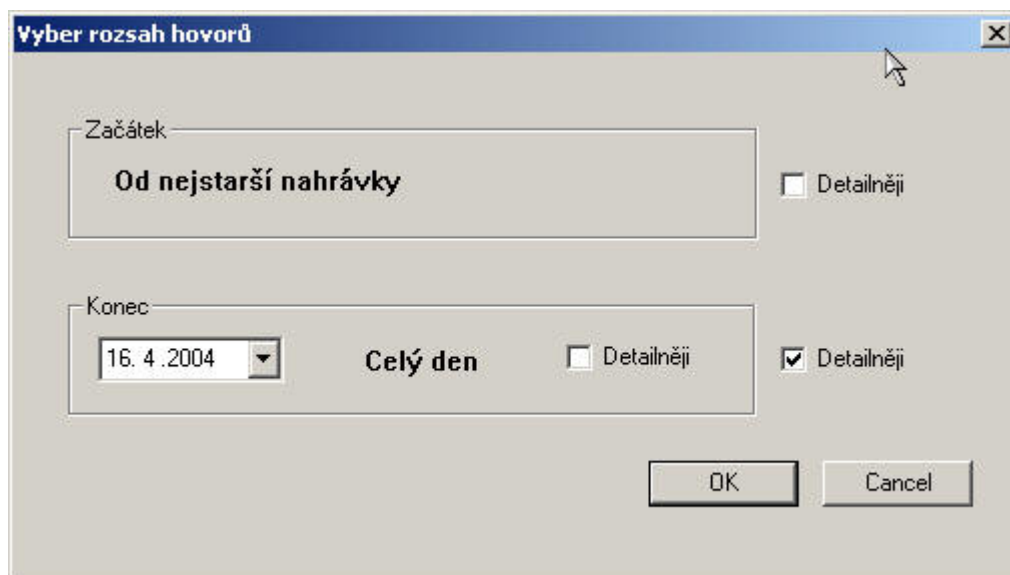
- Vybraný den

Možnost vybrání libovolného dne, ze kterého mají být zobrazené hovory. Po stlačení se ukáže okno nabízející načtení datumu.

- Poslední hodina
- Posledních 24 hodin

Funkce zobrazující nejnovější hovory

- Libovolné období



Po zvolení této funkce se zobrazí okno umožňující přesné zvolení rozsahu načítaných hovorů. Počáteční nastavení zajistí načtení všech hovorů, které jsou na disku. Po zaškrtnutí políčka „upřesnění“ program nabídne upřesnění dne resp. hodiny.

Pozor!! Pro provedení výše uvedených příkazů musíte označit linky (kliknout dvakrát na ikonu) na kterých byly nahrávané hovory.

Soubory

Načti archiv

Načítá do programu hovory uložené v archivačních souborech. Tyto následně můžeme prohlížet a ukládat jako soubory *.wav

Zavři archiv

Zavírá archiv otevřený předchozím příkazem. Načtené hovory budou vymazané z okna.

Zapiš HTML

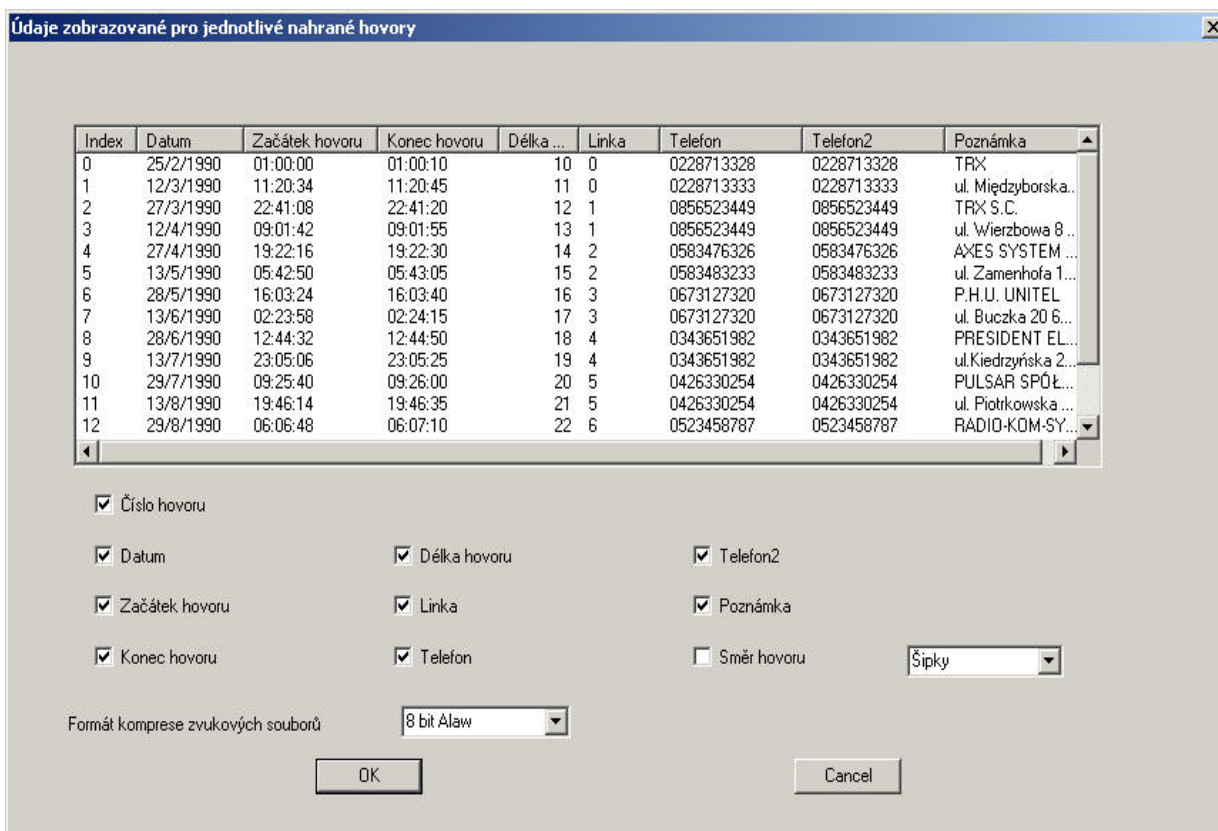
Exportuje údaje z okna úloh do souboru HTML (čas hovorů, čas začátku hovoru atd.) v souladu s konfigurací uloženou v menu Konfigurace.

Ukládání logů

Vytváří externí soubor obsahující zápis práce systému.

Konfigurace.

Volby



Menu umožňuje zvolit informace o hovoru, které budou zobrazeny při jejich načítání jakož i ukládání do externích souborů. Zobrazování je názorně vidět v okně.

V tomto okně je možné zvolit způsob komunikace programu se zvukovou kartou

Jazyk

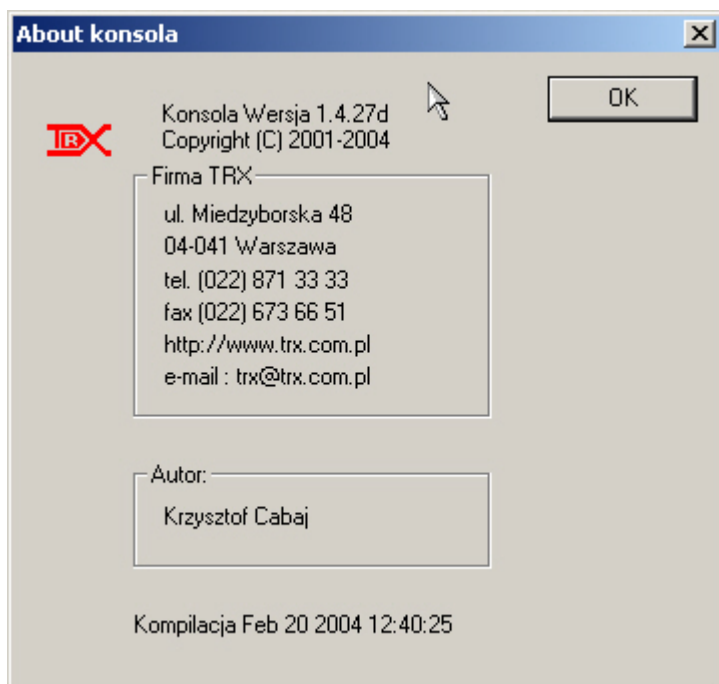
Možnost znovupoužití jazykové lokalizace programu konzole.

Kódování

Stejně jako pole „formát údajů posílaných na zvukovou kartu“ v okně Volby.

Pomoc

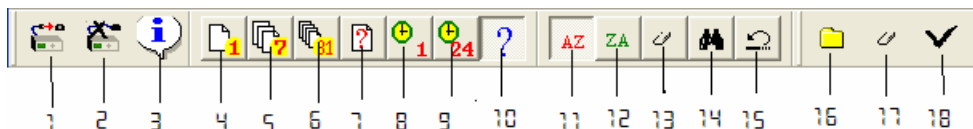
Zobrazuje údaje o výrobci zařízení, autorovi programu a o používané verzi programu konzole.



Tlačítka

Pás tlačítek menu programu má urychlit přístup uživatele na nejčastěji používané funkce. Tlačítka jsou rozdělené do čtyř skupin:

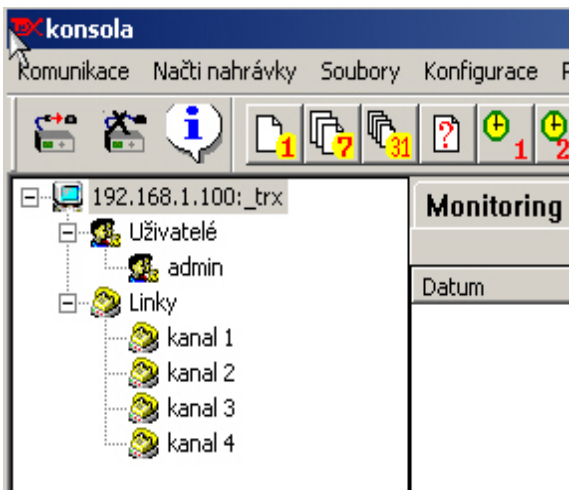
- první (tři tlačítka) – připojení na registrátor
- druhá (sedm tlačítek) – načtení nahraných hovorů z registrátoru
- třetí (pět tlačítek) – uspořádání načítaných hovorů
- čtvrtá (tři tlačítka) – správa archivace souborů do formátu *.wav



1. Připojení
2. Odpojení
3. Informace o registrátoru
4. Načítání hovorů z aktuálního dne
5. Načítání hovorů z aktuálního týdne
6. Načítání hovorů z aktuálního měsíce
7. Načítání hovorů ze zvoleného dne
8. Načítání hovorů za poslední hodinu
9. Načítání hovorů za posledních 24 hodin
10. Načítání hovorů dle zvoleného období
11. Vzestupné uspořádání
12. Sestupné uspořádání
13. Zrušit údaje v okně
14. Vyhledání údajů dle parametrů nahrávky
15. Zpět

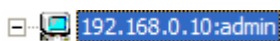
16. Archivace do souborů wav
17. Zrušit výběr souborů
18. Označit všechny soubory pro archivaci do wav

4.4 Navigační část programu



Část na levé straně okna programu. Jsou v ní zobrazené informace o registrátoru, login uživatele a linky které se mají použít. Na registrátor, v závislosti na použití karet, můžeme napojit 32 linek (dle HW provedení). Informace o konfiguraci systému jsou zobrazené pomocí stromové struktury, obdobně jako v programu Windows.

Navigační systém



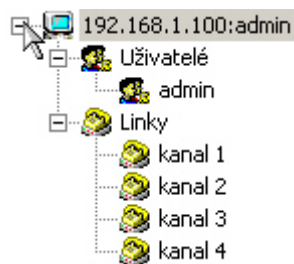
Po ukončení logování bude zobrazena adresa IP a login uživatele.

V případě zalogování na více než jeden registrátor v systému bude zobrazeno více položek. Pouze jedna z nich může být „otevřená“ (uživatel může současně pracovat pouze s jedním registrátorem).



Jestliže uživatel má práva administrátora ve „svém systému“ vidí všechny uživatele, kteří mají přístup na registrátor jakož i všechny dostupné linky.

Zjednodušuje to konfiguraci (administraci) práv pro jednotlivé uživatele.



Administrátor může využívat funkce programu ke kterým běžný uživatel nemá přístup - například konfigurace linek, účtů i jiných uživatelů i nastavení. Všechny tyto volby jsou popsány v dalších kapitolách

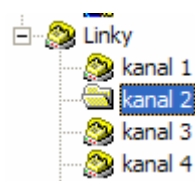
Záložky v navigační části okna.

Složky zobrazované v průběhu monitorování linek se liší od složek zobrazovaných při vykonávání jiných funkcí programu. Změna barvy složky na červenou v průběhu monitorování znamená, že na lince probíhá nahrávání hovoru.

Označení volby v navigačním systému.

Záložky úloh.

V závislosti na právech uživatele v okně jsou zobrazeny jiné složky. Běžný uživatel má přístup na záložky



- monitoring
- odposlech
- archivace
- archiv
- heslo

Pro administrátora dodatečně

- uživatelé
- linky
- konfigurace
- upgrade
- virtuální linky

Záložky úloh – popis funkcí programu Konzole

5.1 Monitoring

Monitoring | Odposlech | Archivace | Archiv | Heslo | Uživatelé | Linky | Konfigurace

Monitorovaná linka "kanal 1"

Počet bufferů

Čas vybraného vzorku Úterý 20 Duben 2004 16:55:02

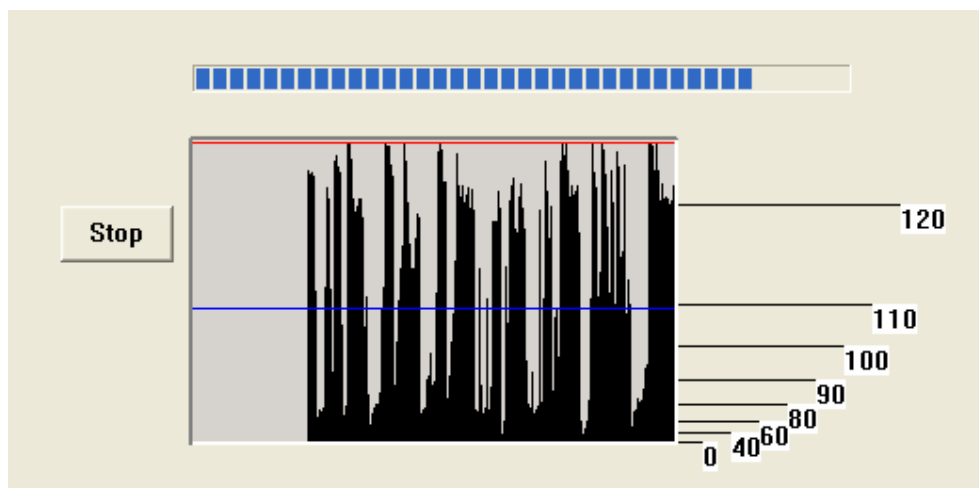
Stop

120
110
100
90
80
60
40
0

Záložka slouží na monitorování (příposlech) linek připojených na registrátor. Uživatel musí vybrat monitorovanou linku v navigačním okně dvojitým kliknutím (musí probíhat hovor – červená barva linky). Po krátké chvíli potřebné na naplnění bufferů bude hovor směřován na zvukovou kartu počítače.

V případě, že na lince probíhá nahrávání hovoru barva záložky této linky v navigačním okně mění svoji barvu ze žluté na červenou.

Počet bufferů zobrazuje opoždění při odposlechu hovoru. Větší počet bufferů způsobuje větší opoždění ale zajišťuje větší kvalitu monitorování v případě „pomalejšího“ síťového spojení (např. i vzdálené připojení přes ISDN, ADSL, GPRS atd ...). Po naplnění všech bufferů program zobrazuje čas načítání posledního úseku hovoru. Kliknutí na tlačítko STOP zastaví monitorování (příposlechu)– nezpůsobí to přerušení nahrávání (záznamu) hovoru na registrátoru.



Pozor!!! Není možné monitorování virtuálních linek !!!

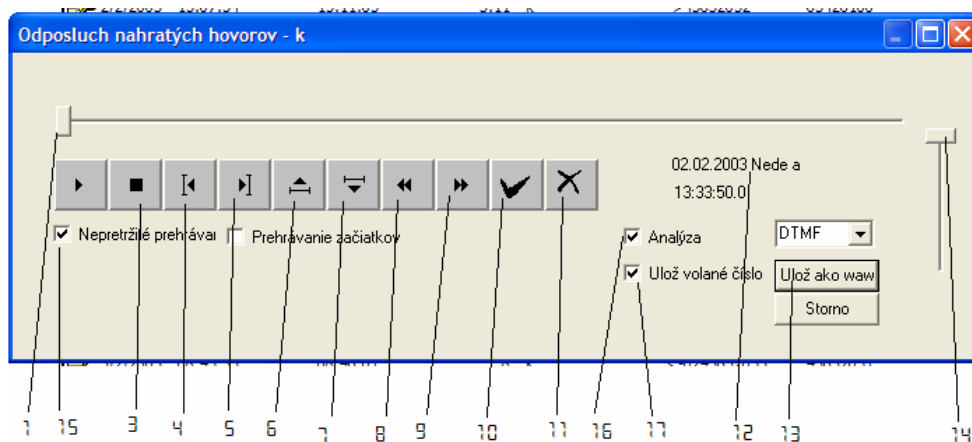
5.2 Odposlech

Datum	Začátek hovoru	Konec hovoru	Délka hovoru	Linka	Telefon	Telefon2	Poznámka
5/4/2004	11:07:31	11:07:46		15	kanal 1	0800123456	
13/4/2004	16:13:45	16:14:25		40	kanal 2	0800123456	
13/4/2004	16:14:34	16:15:22		48	kanal 3	0800123456	
13/4/2004	16:17:11	16:17:28		17	kanal 1		testova...
13/4/2004	16:17:46	16:18:01		15	kanal 2		
13/4/2004	16:18:18	16:18:40		22	kanal 3		testovací
13/4/2004	16:27:23	16:27:49		26	kanal 1		
13/4/2004	16:30:09	16:30:27		18	kanal 2		zkouška
13/4/2004	16:32:12	16:32:27		15	kanal 3		103
13/4/2004	16:32:39	16:32:53		14	kanal 3	014112	test
13/4/2004	16:33:16	16:33:19		3	kanal 1	080012456	
13/4/2004	16:33:19	16:33:33		14	kanal 1	014112	
13/4/2004	16:33:42	16:34:09		27	kanal 2	014112	
13/4/2004	16:38:43	16:38:57		14	kanal 1	0606628682	
13/4/2004	16:41:53	16:42:09		16	kanal 1	0800123456	
13/4/2004	16:42:08	16:42:22		14	kanal 1	014112	
13/4/2004	16:42:27	16:42:42		15	kanal 2	014112	
13/4/2004	16:42:50	16:43:03		13	kanal 3		
13/4/2004	16:43:57	16:44:03		6	kanal 1	107	
13/4/2004	16:44:35	16:44:42		7	kanal 2		
13/4/2004	16:45:14	16:45:30		16	kanal 2		123456
13/4/2004	16:45:49	16:45:56		7	kanal 3		test
13/4/2004	16:47:14	16:47:19		5	kanal 1		
13/4/2004	16:47:34	16:47:41		7	kanal 1	107	zkouška
13/4/2004	16:47:55	16:48:02		7	kanal 2	107	
13/4/2004	16:48:16	16:48:25		9	kanal 3	107	test
13/4/2004	16:48:30	16:48:36		6	kanal 3	107	
13/4/2004	16:49:45	16:49:55		10	kanal 2		zkouška
13/4/2004	16:50:00	16:50:12		12	kanal 3	107	
13/4/2004	16:50:27	16:50:45		18	kanal 3	0800123456	
13/4/2004	16:50:48	16:51:08		20	kanal 2	0800105105	
13/4/2004	16:51:11	16:51:29		18	kanal 3	014112	pokus
13/4/2004	16:51:48	16:52:13		25	kanal 3	105	test

Tato složka umožňuje prohlížení a odposlech hovorů uložených na registrátoru. Na začátku musíme označit v navigační části linky, nebo skupinu linek ze kterých chceme hovory prohlížet (dvojitě kliknutí) a následně použitím tlačítek z pásu menu nebo ze záložky menu „Načti soubory“ načíst z registrátoru část databáze o zaregistrovaných hovorech. Možnosti vyhledávání jsou popsány v kapitole 8.

Údaje o hovorech jsou zobrazované ve formátu definovaném v menu Konfigurace. Po dvojitém kliknutí na vybraný hovor přecházíme do okna umožňující odposlech (přehrání) hovoru a uložení na lokální disk ve formátu *.wav

Popis okna



1 Ukazuje aktuální polohu v přehrávaném hovoru

2 Začátek odposlechu.

3 Zastavení odposlechu.

4. Přejít na začátek hovoru

5. Přejít na konec hovoru

6. Přejít na předcházející hovor

7. Přejít na následující hovor

8. Přeskočení o 30 sekund dozadu

9. Přeskočení o 30 sekund dopředu

10. Nastavení ukazatele

11. Vymazání ukazatele

12. Datum a čas registrace hovoru

13. Ovladač umožňuje uložení hovoru do souboru *.wav. Po kliknutí se ukáže okno pro výběr názvu a místa uložení

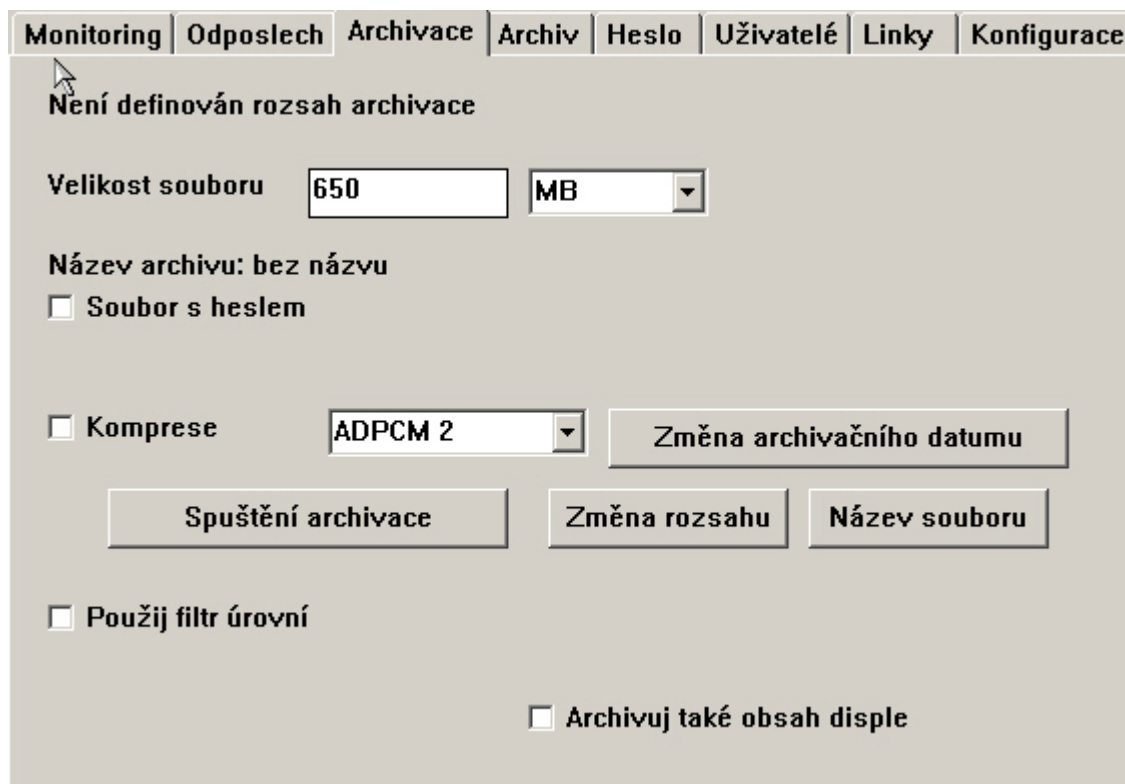
14. Nastavení hlasitosti odposlechu

15. Nepřetržitý odposlech – program po ukončení přehrávání hovoru přechází na následující hovor. Možné je také přehrávání začátků hovorů což umožňuje rychlé prohledání velkého počtu hovorů

16. Analýza – funkce slouží na dekódování zaznamenaného signálu a při vypnutém odposlechu na výběr standardu odposlechu

17. Tato volba umožní uložit číslo telefonu do databáze zaregistrovaných hovorů

5.3 Archivace



Monitoring | Odposlech | Archivace | Archiv | Heslo | Uživatelé | Linky | Konfigurace

Není definován rozsah archivace

Velikost souboru

Název archivu: bez názvu
 Soubor s heslem

Komprese

Použij filtr úrovní

Archivuj také obsah displeje

Záložka umožňuje archivaci hovorů na lokálním disku počítače ve vnitřním formátu programu. V okně musíme nastavit maximální velikost jednotlivých archivačních souborů, vybrat rozsah archivovaných souborů a označit linky ze kterých chceme archivovat hovory. Když je velikost údajů větší než nadefinovaná maximální velikost, program vytvoří další soubor. Soubory se budou lišit pořadovým číslem. Kliknutí na ikonu „Změň název“ umožňuje nastavit název a místo kde bude soubor uložený. Existuje možnost zabezpečení souboru heslem (volba „soubor s heslem“) nebo vytvoření souboru s kompresí.

Možné způsoby komprese :

ADPCM 2

ADPCM4

G7235,3kb/s

G723 6,3 kb/s dále GSM 6:1 atd ...

V čase archivace jsou zobrazovány:

- název souboru
- kolik hovorů je již uložených
- která část hovoru byla již uložená

Změň rozsah.

Po kliknutí se otevře okno, které umožňuje upřesnit rozsah nahrávaných hovorů.

Postup při výběru je shodný jako v okně „hovory z libovolného dne“. Ovladač „od ukazatele“ nastavuje začátek rozsahu uložený v registrátoru. Ukazatel je automaticky nastaven na konec nahrávaného rozsahu !!! v průběhu poslední archivace. Změnu nastavení v minutách umožňuje tlačítko „změna archivačního ukazatele“

Program dává možnost nastavení minimální a maximální délky nahrávaných hovorů (časy jsou udávány v sekundách).

Archiv

Záložka umožňuje zobrazení uložených archivů na disku. Po načtení archivu pomocí příkazu `soubory - > načti archiv`, se v okně zobrazí údaje o hovorech . Od této chvíle můžeme přehrávat každý hovor jako v záložce odposlech. V případě, že soubor byl uložený s heslem, systém požádá o jeho načtení.

5.4 Heslo

Záložka slouží na změnu hesla uživatele. Po zapsání starého hesla zadáme nové heslo a v zápětí musíme pro kontrolu heslo zopakovat. Po kliknutí na „Změň“ je nové heslo zapsáno do registrátoru.

5.5 Uživatelé

Monitoring	Odposlech	Archivace	Archiv	Heslo	Uživatelé	Linky	Konfigurace	Upgrade
------------	-----------	-----------	--------	-------	------------------	-------	-------------	---------

Login	<input type="text"/>	
Nové heslo	<input type="text"/>	<input type="checkbox"/> Práva Administrátora
Zopakuj nové heslo	<input type="text"/>	<input type="checkbox"/> Logování pomocí autorizace Windows
Přístupová úroveň uživatele	<input type="text"/>	

Změna vybraných linek

Záložka umožňuje nastavení uživatelských účtů. Je možné přidávání, mazání a změnu hesel uživatelů. Po kliknutí na login uživatele v navigačním okně se objeví údaje uživatele. Po načtení můžeme změnit heslo uživatele zapsáním hesla a kliknutím na ikonu Změň.

Můžeme taktéž přidat nového či vymazat existujícího uživatele.

V prvním případě musíme napsat login a dvakrát heslo. Jestliže uživatel má mít práva administrátora musíme zaškrtnout volbu „Práva administrátora“. Proces ukončíme kliknutím na „Přidej“. Volba výběru na pravé straně okna umožňuje přihlášení na registrátor pomocí specifických kritérií : účet Win (uživateli bude připsané heslo které má v systému Windows, uživatel s názvem uvedeném v položce Login) nebo pomocí „Radius“ (čipové karty)

Každý uživatel musí mít definovaný počet linek, na které má právo přístupu, odposlech a monitorování. Pro změnu práv pro jednotlivé linky musíme dvakrát kliknout na vybranou linku v navigačním okně. Objeví se menu, které umožňuje provedení třech akcí:

- Přidání / odebrání práva na monitoring
- Přidání / odebrání práva na archivaci
- Přidání / odebrání práva na odposlech

Práva uživatele můžeme sledovat v navigačním okně. U názvu linky se zobrazí tři písmena, které označují práva uživatele v pořadí: monitoring / Archivace / odposlech. Znak „-“ znamená, že uživatel nemůže vykonávat, znak „x“ - že má k této funkci přístup.



Pro provedení identických změn po zabarvení na více linkách zaškrtneme volbu „Změna skupiny linek“ a označíme linku, nebo jejich skupinu.

Pro vymazání uživatele musíme vybrat jeho login v navigačním okně a po načtení údajů kliknout na „Vymaž“

5.6 Linky

Monitoring | Odposlech | Archivace | Archiv | Heslo | Uživatelé | **Linky** | Konfigurace | Upgrade

Nezvolili jste si linku
Standardní úroveň linky
Kriterium nahrání hovoru

Digitalní spojení

Pošli

Změna skupiny linek

Podmínky nahrávání.

Záložka povoluje změnit konfiguraci jednotlivých linek, nebo jejich skupiny. Umožňuje změny kritérií začátku a konce nahrávání. Po zabarvení linky, přes dvojité kliknutí v navigačním okně, jsou v záložce dostupné následující položky:

Kritérium zápisu

VYPNUTÝ – linka není aktivní, nic není nahrávané bez ohledu na vstupní signál

VOX - začátek a ukončení nahrávání v závislosti na intenzitě vstupního signálu

HOOK - používané při analogových linkách. Začátek nahrávání v momentě zvednutí sluchátka/mikrotelefonu/ (změna intenzity proudu na lince).

DIGITÁLNÍ SPOJENÍ - nahrávání hovorů podle standardu ISDN. Při tomto nastavení se nahrává hovor, který probíhá na virtuální lince.

SÍŤ - manuální začátek nebo přerušení nahrávání. Registrátor začne nahrávat na signál z programu PILOT (není součástí dodávky)

V záložce linky je možné změnit název jednotlivých linek. Je nutné nejprve „zabarvit“ linku a klepnutím na levé tlačítko myši provedete potřebné pojmenování linky.

Název linky může obsahovat maximálně 15 znaků.

Konfigurace.

Monitoring	Odposlech	Archivace	Archiv	Heslo	Uživatelé	Linky	Konfigurace	Upgrade
Verze programu	1.9.2/09.03.2004PCI							
Název registrátoru	<input type="text" value="KSRC 4xxII"/>							
Adresa registrátoru	<input checked="" type="radio"/> Pevná <input type="radio"/> Načtená ze serveru DHCP							
Adresa IP registrátoru	<input type="text" value="192 . 168 . 1 . 100"/>				<input type="button" value="Pošli"/>			
Maska	<input type="text" value="255 . 255 . 255 . 0"/>							
Brána	<input type="text" value="172 . 16 . 1 . 1"/>							
Metoda korekce	<input type="text" value="statický"/>				<input type="button" value="Načti"/>			
Korekce hodin	<input type="text" value="0.0"/>				<input type="button" value="Ověřit"/>			
Aktuální čas na registrátoru: Úterý 20 Duben 2004 17:08:28								
	<input type="text" value="20. 4. 2004"/>		<input type="text" value="17:07:39"/>		<input type="button" value="Změň čas"/>			
Zápis nebo načtení konfigurace registrátoru ze souboru	<input type="button" value="Načti"/>				<input type="button" value="Zapiš"/>			
Zvol kompresi používanou při poslechu	<input type="text" value="Bez komprese"/>							

Záložka Konfigurace, umožňuje změny v konfiguraci registrátoru. Je možné provádět změnu parametrů síťového nastavení jako volby související s procesem nahrávání.

Základní nastavení :

- Verze programu - číslo aktuální verze programu registrátor
- Název registrátoru – název registrátoru v síti
- Adresa registrátoru – způsob nastavení síťové adresy registrátoru. Registrátor komunikuje přes protokol TCP/IP. Adresa registrátoru je možná ve dvou variantách :
 - Statická adresa. Při zadání této volby je potřebné vyplnit masku sítě ve které je registrátor zapojený případně adresu Gateway /brány/ sítě.
 - Adresa je získaná z DHCP serveru – adresa je přidělována dynamicky prostřednictvím DHCP serveru v síti. (v současné chvíli není k dispozici).

Tlačítko „Pošli“ zabezpečuje odeslání nastavení do registrátoru

Způsob nastavení času registrátoru :

- Vypnuté – časová korekce vypnutá , čas je shodný se systémovým časem registrátoru
- Statické – určení rozsahu korekce /sek/doba / v poli korekce
- Server – čas na registrátoru se synchronizuje se serverem v síti
- DCF77 – synchronizace času registrátoru prostřednictvím vnějšího zařízení, čas je synchronizovaný prostřednictvím GPS nebo rádiovým signálem

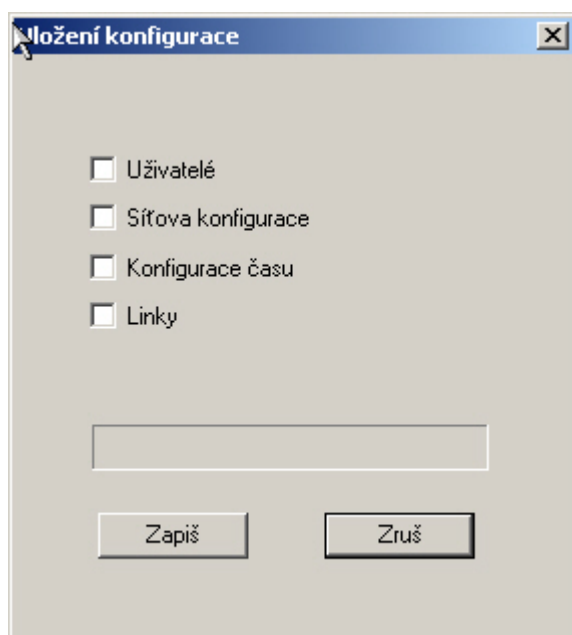
Tlačítko „Pošli“ vykoná změnu konfigurace korekce času

- Aktuální čas registrátoru – informace o aktuálním čase registrátoru.

5.7 Uložení konfigurace

Volby zápis a načítání slouží na zápis aktuální konfigurace do souboru. Po provedení volby zápisu, se otevře volba elementů konfigurace, která se má zapsat :

- Uživatelé : informace o uživateli, heslech a jejich právech
- Síťová konfigurace: informace o síťovém aktuálním nastavení adresy
- Konfigurace času
- Linky : názvy linek a kritéria nahrávání linek
- Virtuální linky



V případě ztráty konfigurace registrátoru (například při špatné modifikaci) je možné otevření zapsaného souboru a znovuoobnovení původní konfigurace.

5.8 Upgrade

Registrátor využívá systém UNIX nainstalovaný a modifikovaný firmou TRX. Ve chvíli zakoupení zařízení dostává zákazník i nejnovější verzi programového vybavení. Číslo verze je možné zjistit v záložce Konfigurace. Firma TRX dlouhodobě pracuje na vývoji a nových verzích programového vybavení svých produktů.

Při upgrade je potřebné načíst nový soubor programu a následně načtený soubor příkazem pošli zaslat na registrátor. V případě náhlého přerušení komunikace s registrátorem v čase zaslání nového programového vybavení, registrátor pracuje se starou verzí.

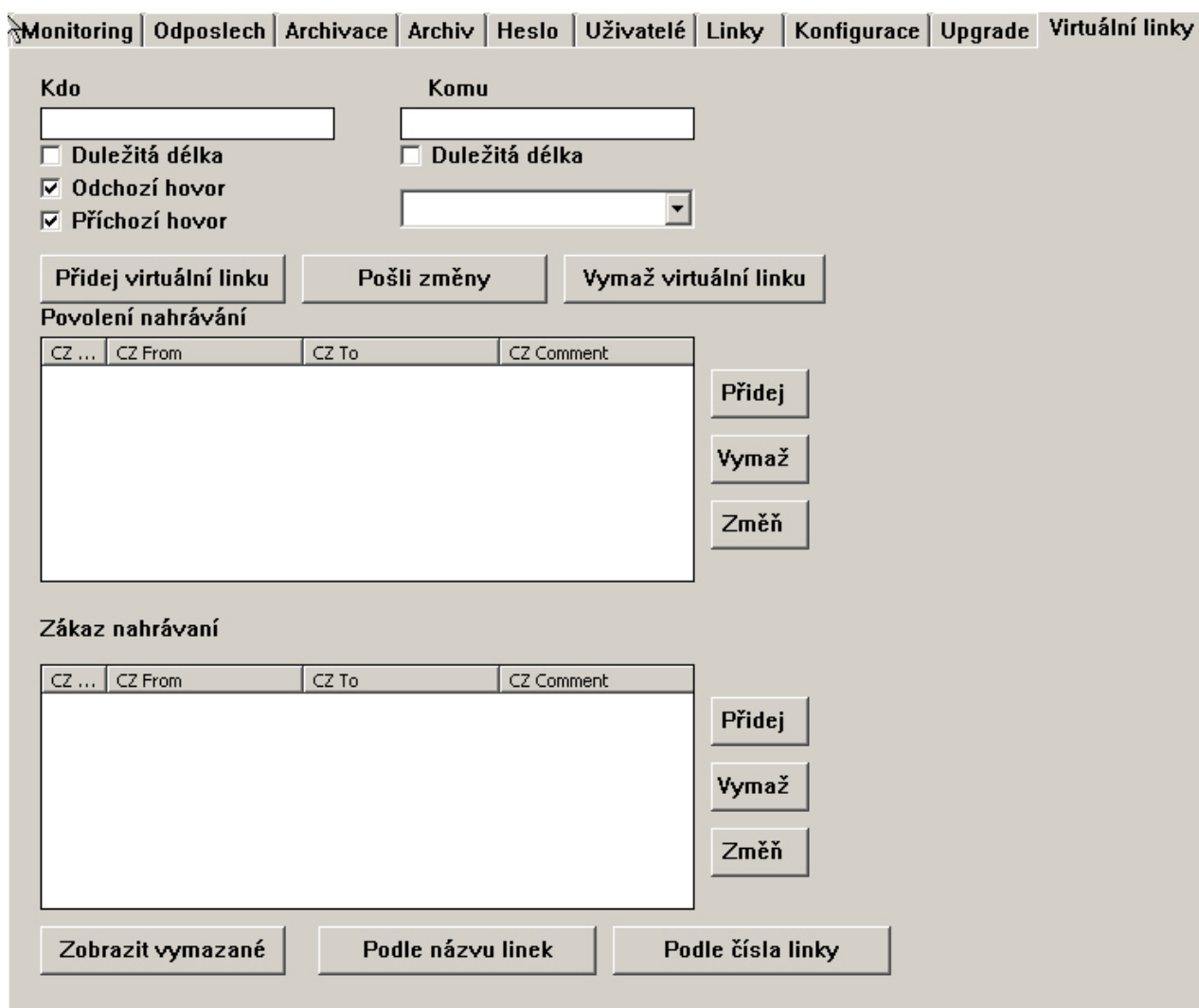
5.9 Virtuální linky

Virtuální linky jsou logickými linkami, vytvořenými pro pružný přístup k údajům. Umožňují rozdělení hovorů podle splnění jednotlivých podmínek jako: konkrétní telefonní čísla, nebo příchozí či odchozí hovor.

Díky této volbě můžeme jednoduše konfigurovat zařízení tak, že uživatel má mít přístup pouze na vybrané hovory nahrávané na linku. Stačí nakonfigurovat virtuální linku a povolit uživateli odposlech hovorů pouze na této lince s konkrétním klientem, jehož telefonní číslo známe.

Každá podmínka nahrávání pro virtuálnu linku má několik parametrů:

Linka musí být označená jako příchozí nebo zákaz. Hovor bude uložený když systém vyhledá podmínku, která nahrávání umožňuje a přitom nenajde podmínku která zakáže její nahrávání.



Monitoring | **Odposlech** | **Archivace** | **Archiv** | **Heslo** | **Uživatelé** | **Linky** | **Konfigurace** | **Upgrade** | **Virtuální linky**

Kdo **Komu**

Důležitá délka Důležitá délka

Odchozí hovor

Příchozí hovor

Přidej virtuální linku **Pošli změny** **Vymaž virtuální linku**

Povolení nahrávání

CZ ...	CZ From	CZ To	CZ Comment

Přidej
Vymaž
Změň

Zákaz nahrávání

CZ ...	CZ From	CZ To	CZ Comment

Přidej
Vymaž
Změň

Zobrazit vymazané **Podle názvu linek** **Podle čísla linky**

Další parametry důležité pro klasifikaci hovoru administrátorem jsou telefonní čísla, spojené s hovorem – pole „kdo“ udává číslo inicializující hovor a „komu“ - volané číslo. Ponechání prázdného pole znamená, že tato podmínka platí pro všechna čísla.

Začátek práce s programem Konzole

6.1 První připojení programu Konzole

První úlohou po zapojení a zapnutí registrátoru je konfigurace sítě - téměř všechna nastavení je možné provést pomocí programu konzole. Je možná změna síťových nastavení bezprostředně po prvním zapnutí registrátoru. Aktuální nastavení v paměti registrátoru při náběhu (výchozí nastavení) :

Adresa IP:	172.16.0.13
Maska:	255.255.0.0
Gateway:	172.16.1.1

Abychom mohli pracovat s registrátorem je nutné vytvořit účty uživatelů, kteří budou mít přístup na zařízení. Při náběhu (výchozí nastavení) v systému je nastavený jeden uživatel s administrátorskými právy (login admin a heslo admin).

Doporučuje se rychlá změna hesla nebo jména. To je možné v záložce „Heslo“.

Dalším krokem je konfigurace sítě, linek a vytvoření účtů jednotlivých uživatelů s přiřazením jejich práv na používání jednotlivých funkcí registrátoru.

Jde o přístup na jednotlivé linky i jednotlivé funkce (monitoring, archivace atd.). Způsob vytváření uživatelů je popsán v předchozích kapitolách.

Dalším krokem by měla být časová synchronizace systému - nastavení hodin a způsobu jejich korekce a načítání nejnovější verze programu.

Pozor!! Při každodenní práci se nedoporučuje používání účtu s právy administrátora.

6.2 Konfigurace

Pro konfiguraci jednotlivých elementů registrátoru slouží záložky popsané v předešlé kapitole. V této kapitole se budeme snažit popsat jednotlivé elementy konfigurace registrátoru při jeho prvním zapnutí.

6.3 Heslo

Na změnu hesla slouží záložka heslo v okně programu. Stačí načíst staré heslo (admin) a následně zadat dvakrát heslo nové, které si sami zvolíte. Systém nemá žádné omezení týkající se délky hesla, nicméně doporučujeme používání minimálně šesti písmen pro heslo, které jsou kombinací písmen a čísel.

Tlačítko „Změna“ uloží nové heslo na registrátor.

6.4 Síť

Pro nastavení sítě slouží záložka „Konfigurace“. Je možné vybrat mezi statickou adresou, zapsanou v nastaveních registrátoru a dynamickou adresou, která je načtená ze serveru DHCP (v současné době není aktivní). Je nutné nastavit statickou IP adresu. Po zaškrtnutí této volby se objeví tři pole, do kterých musíme napsat postupně: adresu IP registrátoru, adresu masky sítě a adresu zařízení plnícího úlohu brány.

Stlačením tlačítka „Pošli“ odešleme informaci o nových nastaveních na registrátor. Při změně bude přerušeno spojení s registrátorem (hláška systému).

Opětovné napojení na registrátor je možné po krátké chvíli a již s novou adresou registrátoru.

6.5 Konfigurace linek

Linky konfigurujeme v záložce „Linky“.

Linku označíme dvojitým kliknutím na ikonu linky v navigačním okně - v části se záložkami se objeví nápis „linka *název linky*“ což informuje o jejím označení. Můžeme vybrat jednu z možností konfigurace linky:

VYPNUTÉ - linka nenahrává
VOX - nahrávání závisí na intenzitě signálu
HOOK - podmínkou nahrávání je zdvednutí sluchátka
Digitální spojení - nahrávání podle standartu ISDN

Síť - impuls pro nahrání je posílaný z vnějšího zdroje

Po vybrání volby VOX je nutné dodatečně zadat tři parametry:

- intenzitu signálu pro začátek nahrávání
- maximální čas
- procento zaplnění

Výběr volby závisí dle druhu napojených zařízení na registrátor.

Když chceme použít nastavení pro skupinu linek, můžeme po konfiguraci jedné linky označit volbu „Změna skupiny linek“ a následně v navigační části okna označit linky (dvakrát kliknout na ikonu programu), pro které má program uplatnit nastavení.

Po provedení změn je nutné poslat konfiguraci na registrátor pomocí ovladače „Pošli“. Doporučujeme vyzkoušet nastavení pomocí záložek „Odposlech“ a „Monitoring“. Při monitorování vybrané linky změna barvy ikony v navigačním okně informuje o začátku resp. přerušení nahrávání.

Po ukončení konfigurace linek doporučujeme uložit konfiguraci do souboru pomocí ovladače „Ulož“. Umožňuje to rychle se vrátit do původní konfigurace v případě poruchy.

6.6 Virtuální linky

Virtuální linky jsou vytvořené pro umožnění přesnějšího kontrolování přístupu na registrované hovory. Díky nim je umožněna kontrola provozu nejen pouze na úrovni reálných linek, ale i čísel příchozích nebo odchozích hovorů pro jednotlivé linky. Je to volba přístupná pouze pro linky s kritériem nahrávání „digitální linka“ ()

Pozor!! Nastavení kritéria nahrávání linky na „digitální spojení“ bez konfigurace příslušné virtuální linky způsobí, že hovory z této linky nebudou nahrávány.

Pro konfiguraci virtuálních linek používáme záložku „Virtuální linky“. Postup při konfiguraci linek je jednoduchý, je ale nutné si dobře před konfigurací rozmyslet své potřeby.

Možnosti konfigurace virtuálních linek jsou popsány v kapitole 7. První etapou je vytvoření linky. Po kliknutí na tlačítko „Přidej virtuální linku“ se načte název nové virtuální linky. Po chvíli se název nové linky objeví na pravé straně okna programu.

Po vytvoření linky můžeme začít konfiguraci. Počáteční nastavení způsobují, že linka je vypnutá a nemá nastavena žádná pravidla pro nahrávání. Nastavení podmínek pro registraci můžeme rozdělit na dva druhy podle toho jestli jsou to podmínky pro povolení nebo zákaz nahrávání.

Přidej virtuální linku		Pošli změny		Vymaž virtuální linku	
Povolení nahrávání					
CZ ...	CZ From	CZ To	CZ Comment		
				Přidej	
				Vymaž	
				Změň	
Zákaz nahrávání					
CZ ...	CZ From	CZ To	CZ Comment		
				Přidej	
				Vymaž	

Uživatel může vybrat číslo telefonu (inicializujícího nebo přichozího), kterého se bude týkat tato linka. Povolit nahrávání hovorů přicházejících z konkrétního čísla musíme provést zápisem čísla do pole v horní části okna, zaškrtnout volbu „přicházející hovor“ a kliknout na ovladač „Přidej“ v poli pro povolení nahrávání. Uživateli bude povoleno napsání poznámky pro tuto podmínku. V případě že jde o povolení nahrávání, bude poznámka přidávána ke každému hovoru, který bude nahráván na základě této podmínky.

Při načítání telefonního čísla můžeme nahradit čísla symbolem („?“) - číslo souhlasí nezávisle na tom jaká hodnota se nachází v pozici označené tímto symbolem.

Volba „důležitá délka“ způsobí, že při porovnávání čísel program nebere do úvahy pouze reálnou koncovku čísla ale i celé číslo s předvolbou.

Kdo	Komu
<input type="text" value="468794512"/>	<input type="text"/>
<input type="checkbox"/> Důležitá délka	<input type="checkbox"/> Důležitá délka
<input checked="" type="checkbox"/> Odchozí hovor	
<input checked="" type="checkbox"/> Přichozí hovor	<input type="text"/>

Nově vytvořená podmínka by se měla objevit v příslušné tabulce. Po dvojnásobném kliknutí na podmínku by se měla před ní objevit značka „#“. Znamená to, že máme možnost povolení linek, kterých se má tato podmínka týkat. Lze tak vytvořit libovolné kombinace aktivních a neaktivních linek, pro každé povolení a zákaz.



<input type="checkbox"/> Důležitá délka	<input type="checkbox"/> Důležitá délka
<input type="checkbox"/> Odchozí hovor	<input type="text" value="VIRTUAL"/>
<input type="checkbox"/> Přichozí hovor	
<input type="button" value="Přidej virtuální linku"/>	<input type="button" value="Pošli změny"/>
<input type="button" value="Vymaž virtuální linku"/>	
Povolení nahrávání	
<input type="text" value="CZ ..."/>	<input type="text" value="CZ From"/>
<input type="text" value="CZ To"/>	<input type="text" value="CZ Comment"/>
<input type="text" value="#<->"/>	<input type="text" value="k"/>
<input type="button" value="Přidej"/>	

Obdobně se postupuje při vytváření všech zákazů a povolení. Po ukončení konfigurace je nutné stlačit ovladač „Pošli změny“ a nové nastavení bude uloženo na registrátor.

6.7 Uživatel

V této části je možné vytvořit konfiguraci účtů uživatelů a přiřazení práv.

Je nutné napsat název (login) uživatele a heslo (dvakrát). Akceptaci uživatele potvrdíme ovladačem „Přidej“ a tuto proceduru musíme zopakovat pro každého předpokládaného uživatele. Po přidání se název každého uživatele objeví vlevo v navigační části programu. Je možné přidání více uživatelů se stejnými přístupovými jmény, kteří se liší jenom heslem.

V případě že uživatel má mít plnou kontrolu nastavení registrátoru, stačí použít volbu „práva administrátora“ na pravé straně okna.

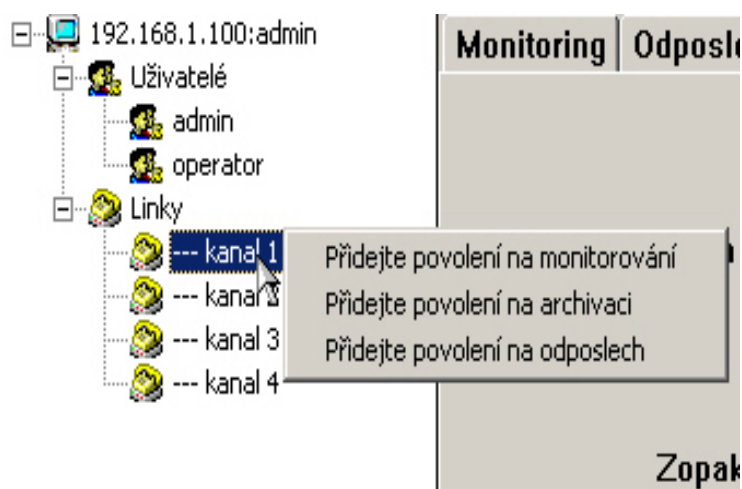
Existuje možnost přihlášení uživatelů s použitím údajů už uložených v systému. V případě logování windows údaje uživatele budou stejné jako při přístupu k systému, v případě systému Radius - jako na čipové kartě.

Další etapou je přidávání práv jednotlivým uživatelům na používání registrátoru.

Možnosti:

- . právo na monitorování (příposlech) linky (*Pozor!!! můžeme monitorovat jenom reálné linky*)
- . právo na archivaci hovorů z linky uložené v paměti registrátoru
- . právo na odposlech hovorů z linky uložené v paměti registrátoru

Po přihlášení nemá nový uživatel povolení vykonávat jakýkoliv úkon na jednotlivých linkách.



Aby získal uživatel práva na jednotlivé funkce, musíme ho označit dvojnásobným kliknutím na jeho login v navigačním okně. Změní se vzhled linky - před názvem každé linky objeví třípísmenné označení práv už poskytnutých uživateli. Po opakovaném kliknutí na název linky se objeví zobrazení umožňující přidat, nebo odebrat práva na vykonávání funkce. Pomocí ovladače „Změna vybraných linek“ můžeme modifikovat několik linek souběžně. Uživateli přidáváme tímto způsobem stejné práva pro každou z linek. Každý uživatel musí být modifikován individuálně.

Podrobný popis přidělování práv uživatele je popsán v kapitole 7

6.8 Hodiny

Hovory registrované na zařízení jsou identifikované linkou na které byl uskutečněný hovor, datem a časem registrace. Proto je důležitá přesnost vnitřních hodin registrátoru.

Změnu nastavení hodin můžeme provést přes záložku „Konfigurace“. Prvním krokem je kontrola správnosti nastavení času a jejich eventuální manuální korekce.

V případě větších požadavků na přesnost hodin registrátor nabízí možnost automatické korekce. Je možný výběr následujících voleb:

Pevné - registrátor se nesynchronizuje s žádným externím zdrojem, je možná automatická korekce hodin když je známa konstantní odchylka vnitřních hodin registrátoru. V okně musíme zapsat o jakou odchylku v sekundách na 24 hodin se jedná a systém sám bude vykonávat korekci.

Server - registrátor se bude synchronizovat přes externí zdroj údajů. Volba vyžaduje udání adresy dostupného zařízení - server času. Registrátor bude automaticky synchronizovat svoje údaje s údaji tohoto serveru.

Broadcast - tak jako v předešlém bodě se bude registrátor synchronizovat přes síť. Nemusíme udat adresu serveru, který se musí nacházet v lokální síti.

DCF77 – registrátor se synchronizuje s externím zařízením připojeným přes port COM.

Výběr odsouhlasíme pomocí tlačítka „Pošli“

V případě aktivace funkce korekce hodin registrátoru, zařízení přebírá úlohu serveru času přes který se mohou synchronizovat jiné zařízení na síti

6.9 Uložení konfigurace

Po ukončení konfigurace registrátoru je důležité uložit údaje do souboru, který následně můžeme odložit na bezpečné místo. Ochrání nás před opětovným zdlouhavým procesem konfigurování systému v případě nekontrolované modifikace nastavení systému.

Pro uložení konfigurace je v systému ovladač „Ulož“ v záložce „Konfigurace“.

Po znovuoobnovení elementů konfigurace, které mají být uloženy do souboru stiskneme „Začni“.

Virtuální linky – způsoby konfigurace

V této kapitole uvedeme příklady konfigurace virtuálních linek pro nejběžnější použití

7.1 Nahrávání všech hovorů na digitálních linkách

Pro nahrávání všech hovorů bez výjimek, stačí jedna podmínka použitá pro všechny digitální linky.

Kdo	Komu									
<input type="text" value="43636252"/>	<input type="text"/>									
<input type="checkbox"/> Důležitá délka	<input type="checkbox"/> Důležitá délka									
<input checked="" type="checkbox"/> Odchozí hovor	<input type="text" value="VIRTUAL"/>									
<input checked="" type="checkbox"/> Příchozí hovor										
<input type="button" value="Přidej virtuální linku"/>	<input type="button" value="Pošli změny"/>	<input type="button" value="Vymaž virtuální linku"/>								
Povolení nahrávání										
<table border="1"><thead><tr><th>CZ ...</th><th>CZ From</th><th>CZ To</th><th>CZ Comment</th></tr></thead><tbody><tr><td>#<-></td><td></td><td></td><td>k</td></tr></tbody></table>	CZ ...	CZ From	CZ To	CZ Comment	#<->			k	<input type="button" value="Přidej"/>	<input type="button" value="Vymaž"/>
CZ ...	CZ From	CZ To	CZ Comment							
#<->			k							

7.2 Nahrávání všech hovorů, mimo vybraného interního čísla

Takový typ konfigurace je běžně využíván ve firmách, v nichž existují pobočky, na kterých jsou nahrávány všechny hovory - jakož i čísla, která nesmí být monitorována (telefon ředitele atd.).

Konfiguraci provedeme přidáním zákazu nahrávání hovorů, které budou uskutečňovány na tomto čísle.

Povolení nahrávání

CZ ...	CZ From	CZ To	CZ Comment
<->			PO

Přidej
Vymaž
Změň

Zákaz nahrávání

CZ ...	CZ From	CZ To	CZ Comment
-	43632050		zakaz 1
-		43632050	zakaz 2

Přidej
Vymaž
Změň

7.3 Nahrávání všech hovorů mimo čísel ze seznamu kontaktů

V případě když známe seznam telefonních čísel, ze kterých hovory nemají být nahrávány (např. soukromé telefony zaměstnanců), a všechna ostatní spojení s tel. čísly - které se nenacházejí na seznamu - musí být nahrávána, použijeme podmínku pro zákaz nahrávání konkrétních přicházejících hovorů.

Při této konfiguraci je důležité přidat povolení na nahrávání všech hovorů.

Povolení nahrávání

CZ ...	CZ From	CZ To	CZ Comment
#<->			

Zákaz nahrávání

CZ ...	CZ From	CZ To	CZ Comment
<-	65363636		Manželka
->	65471258		Manager
<-	89475218		Provoz

7.4 Nahrávání hovorů z konkrétních čísel

Tento typ konfigurace je pomocný, když se na lince mají nacházet hovory přicházející ze známých čísel (sít' externích zaměstnanců atd.)

Povolení nahrávání

CZ ...	CZ From	CZ To	CZ Comment
<-	61425789		Kancelář 1
->		49228657	Kancelář 2
->		49228655	Kancelář 3

7.5 Nahrávání hovorů na konkrétní interní číslo

Konfigurace umožňující zaznamenání pouze hovorů přicházejících na určité číslo (firma přijímající objednávky, pomoc při nahrávání výhružných telefonátů, TAXI atd.)

Kdo **Komu**

Důležitá délka Důležitá délka

Odchozí hovor

Příchozí hovor

Přidej virtuální linku **Pošli změny** **Vymaž virtuální linku**

Povolení nahrávání

CZ ...	CZ From	CZ To	CZ Comment
#->		491851267	Příchozí hovory

Přidej

Vymaž

Změň

7.6 Nahrávání hovorů mezi konkrétním interním a externím číslem

Je pomocná volba, při které je například za spojení s konkrétním klientem odpovědný jeden zaměstnanec

Kdo **Komu**

Důležitá délka Důležitá délka

Odchozí hovor

Příchozí hovor

Přidej virtuální linku **Pošli změny** **Vymaž virtuální linku**

Povolení nahrávání

CZ ...	CZ From	CZ To	CZ Comment
<-	681457891	491851267	Banka 1
->	491851267	681457891	Banka 2

Přidej

Vymaž

Změň

7.7 Konfigurace, při které každý uživatel může vyslechnout pouze svoje hovory

Takto můžeme konfigurovat jednu virtuální linku pro každého zaměstnance a následně povolit odposlech resp. archivaci pouze jeho hovorů.

CZ ...	CZ From	CZ To	CZ Comment
<-		4545454545	Banka
->		4545454545	Banka

7.8 Nahrávání všech hovorů s konkrétní předvolbou

Použijeme-li možnost nahrazení konkrétních znaků v čísle značkou „?“ můžeme vytvořit povolení pro nahrávání hovorů pouze s konkrétní předvolbou (2????????- Bratislava). Tato metoda může být používána pro monitorování mezinárodních hovorů, nebo všech interních spojení.

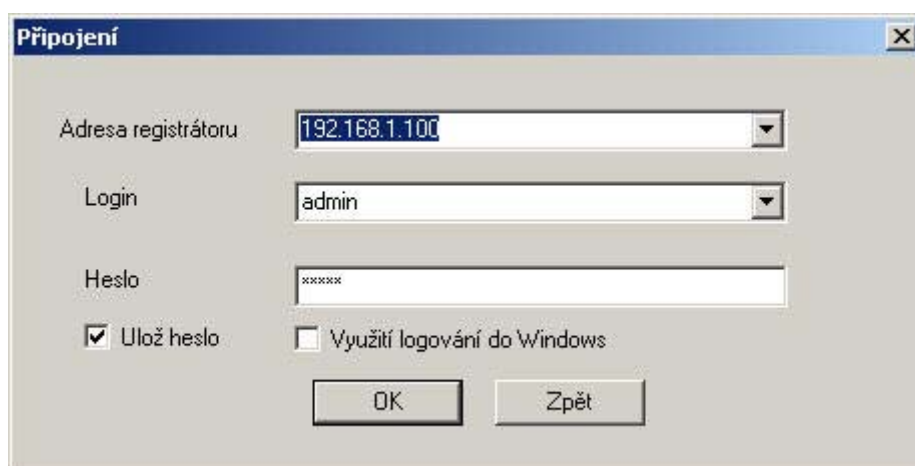
CZ ...	CZ From	CZ To	CZ Comment
<-		02?????????	Praha
->		02?????????	Praha

Používání programu Konzole

8.1 Logování na registrátor

Přihlášení na registrátor je základní úlohou při začátku práce s registrátorem, nezávislé na druhu účtu a právech uživatele. Logování zabezpečuje volba „Připoj“ v menu Konfigurace

Po stlačení se zobrazí okno:



The screenshot shows a dialog box titled "Připojení" with a close button (X) in the top right corner. It contains the following fields and controls:

- "Adresa registrátoru": A text box containing "192.168.1.100" with a dropdown arrow on the right.
- "Login": A text box containing "admin" with a dropdown arrow on the right.
- "Heslo": A text box containing "*****" (masked password).
- Two checkboxes: "Ulož heslo" (checked) and "Využití logování do Windows" (unchecked).
- Two buttons at the bottom: "OK" and "Zpět".

Postupně zapisujeme IP adresu registrátoru na který se chceme připojit, název účtu na který se přihlašujeme a heslo. Máme taktéž možnost využití hodnot používaných při předcházejících připojeních.

Pokud máme zaškrtnutou volbu „Zapiš heslo“ kolonka „Heslo“ bude automaticky načtena. Opětovné přihlášení na systém se zjednodušuje vybráním adresy registrátoru z lišty a stiskem ovladače „OK“. Používání této volby podstatně snižuje ochranu údajů, proto nedoporučujeme její použití.

Zaregistrované hesla a adresy systém ukládá v kódované formě v souboru „adresy.cfg“. Pokud chceme vyčistit seznam stačí manuálně vymazat soubor.

Při volbě „Využití logování do Windows“ systém používá na logování uživatele, jehož název a heslo je použito při přihlášení na síť. Uživatel musí být předtím vytvořený administrátorem.

Pozor! Z bezpečnostních důvodů Doporučujeme nepoužívat tuto funkci

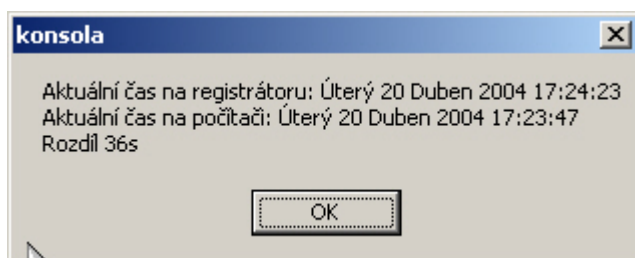
8.2 Možné chyby



Nesprávné přihlášení. Hláška upozorňuje, že uživatel zadal nesprávně heslo, nebo název účtu. Po stlačení „OK“ opakujeme přihlášení.

Hláška se objevuje po delším časovém období - znamená, že pod udanou adresou systém nenašel registrátor. Uživatel načel chybnou adresu, vyskytla se porucha na síti, registrátor je vypnutý nebo poškozený.

Po úspěšném logování systém zobrazí kontrolní okno, které ukazuje rozdíl mezi údaji systémových hodin a vnitřních hodin registrátoru. Po stlačení „OK“ se změní obsah navigačního okna a taktéž počet voleb zpřístupněných uživateli.



8.3 Načtení a odposlech hovorů

Přehrání uložených hovorů.

Registrované hovory jsou uchovávané na pevném disku registrátoru. Uživatel může kontrolovat uložené údaje a vyslechnout jednotlivé hovory. Tuto funkci umožňuje kolonka „Odposlech“.

Uživatel musí upřesnit o jaký rozsah má zájem. Prvním krokem je výběr linek, na kterých jsou uskutečněné hovory. Označit linku - musíme dvakrát kliknout na ikonu linky, ze které chceme poslouchat hovory (telefonek se změní na soubor), pod podmínkou, že máme povolení na odposlech této linky (chyba povolení signalizuje značka zákazu). Pro načtení informací o uložených hovorech používáme menu „Načti nahrávky“ a sadu tlačítek v menu.



Možné volby výběru hovorů:

Aktuální den

Aktuální týden

Aktuální měsíc

Zvolený den

Poslední hodina

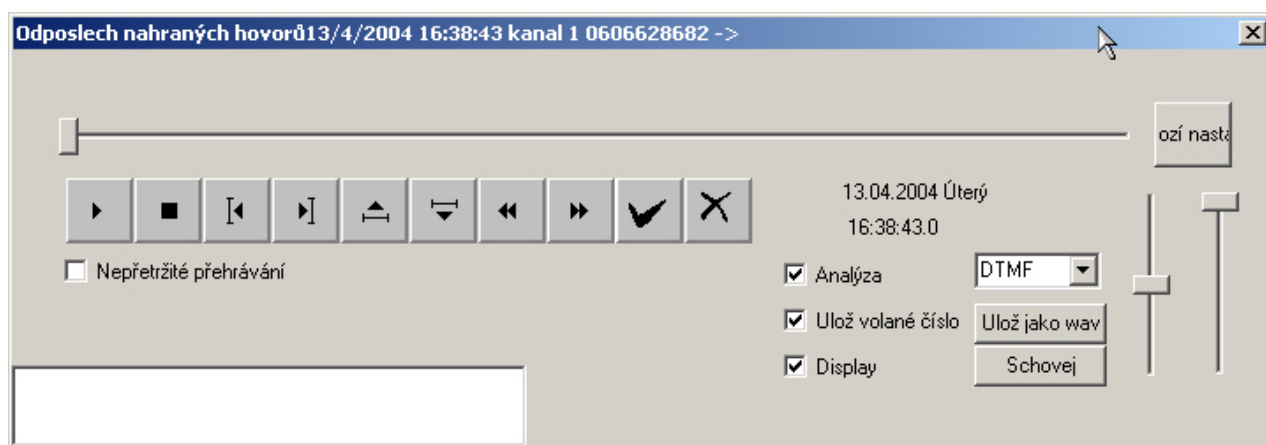
Posledních 24 hodin

Zvol období

Pokud chce uživatel vybrat všechny nahrávky nacházející se na registrátoru, musí použít volbu „Zvol období“ a vybrat všechny linky. Systém zobrazí okno načítání hovorů, které je nastavené na rozsah od nejstaršího po nejnovější hovor.

Odposlech hovorů.

Pokud dvakrát klikneme na zvolený hovor zobrazí se nám okno odposlechu, které je podrobně popsané v kapitole „Záložky úloh“ v části „Odposlech“



Okno umožňuje odposlech a prohledávání hovorů. Ovladač „PLAY“ zahajuje přehrávání hovorů, „STOP“ zastavení přehrávání.

Následující 4 tlačítka používáme na pohyb v hovorech :

Přechod na začátek aktuálního hovoru

Přechod na konec aktuálního hovoru

Přechod na začátek předcházejícího hovoru

Přechod na začátek následujícího hovoru

Ostatní tlačítka umožňují přesouvání hovorů v průběhu odposlechu (o 30 sekund vpřed či vzad) a označování zajímavých úseků.

V průběhu poslechu v hlavním okně se změní vzhled ikon při jednotlivých hovorech.

Volba „Nepřetržitě přehrávání“ umožňuje automaticky přechod na následující hovor po ukončení aktuálně přehrávaného.

8.4 Identifikace konkrétního hovoru

S postupem času fungování registrátoru (a tím i počtu archivovaných hovorů) je obtížné vyhledávání jednotlivých záznamů. Proto program konzola nabízí systém výběrového vyhledávání hovorů.

8.5 Vyhledávání podle zdroje hovoru

Základním druhem selekce je výběr linky na které byl uskutečněn hovor. Stačí dvakrát kliknout na název zvolené linky, označit - případně zrušit - výběr linky (pod podmínkou, že uživatel má práva na její odposlech).

8.6 Vyhledávání podle času hovoru

Program nabízí široký rozsah časového rozmezí výběru zaznamenaných hovorů. Mimo běžných voleb jako: hovory zaznamenané v průběhu aktuálního dne, aktuálního týdne či měsíce (mohou pomoci při vyhodnocení provozu) je možnost vybrat všechny hovory z libovolného dne respektive období.

Pro hledání nejnovějších záznamů program nabízí volbu „Posledních 24 hodin“

Pro výběr používáme tlačítka umístěné v horním menu konzole, nebo volbu v menu „Načti hovory“

Aktuální den

Aktuální týden

Aktuální měsíc

Zvolený den

Poslední hodina

Posledních 24 hodin

Zvol období

Při volbě „Zvolený den“ a „Zvol období“ je nutná volba doplňujících informací.

„Zvolený den“ - je nutné uvést datum.

„Zvol období“ - je nutné uvést začátek a konec zvoleného období. Úvodní nastavení nabízí vyhledávání od nejstaršího po nejnovější zaregistrovaný hovor. Po zaškrtnutí položky „přesněji“ je možné zadání data resp. času, které stanovují mez rozsahu.

8.7 Vyhledávání podle textu poznámky

Častým kritériem vyhledávání je číslo volaného, nebo volajícího. Pro toto vyhledání hovorů používáme ovladač. Po stlačení se otevře okno, kde je možné napsání textu, který má být vyhledáván v kolonkách „Telefon1“, „Telefon2“ a „Poznámky“. Stiskem „OK“ začíná proces vyhledávání.

8.8 Vyhledávání hovorů

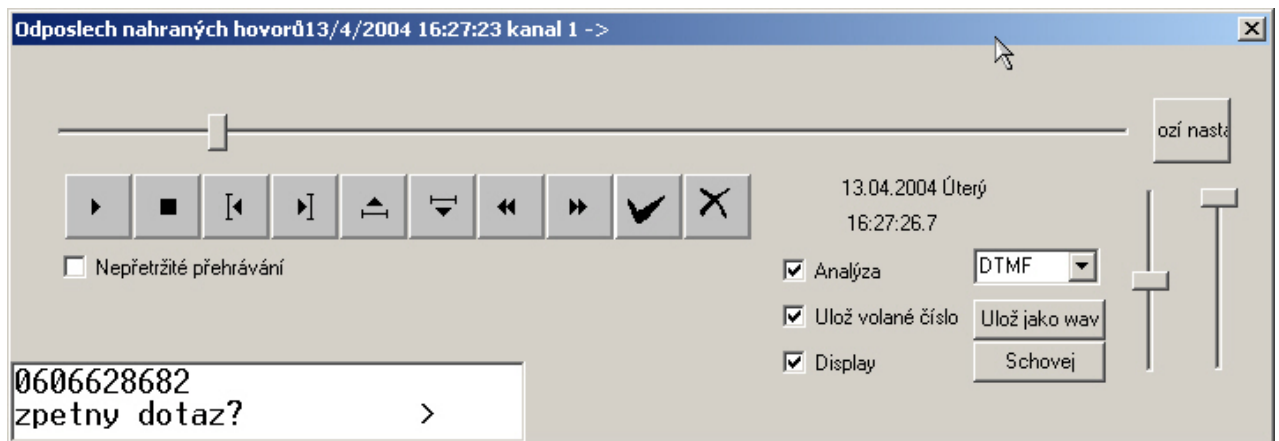
Datum	Začátek hovoru	Konec hovoru	Délka hovoru	Linka	Telefon	Telefon2	Poznámka
5/4/2004	11:07:31	11:07:46	15	kanal 1		0800123456	
13/4/2004	16:13:45	16:14:25	40	kanal 2		0800123456	
13/4/2004	16:14:34	16:15:22	48	kanal 3		0800123456	
13/4/2004	16:15:43	16:16:33	50	kanal 4		0800123456	
13/4/2004	16:17:11	16:17:28	17	kanal 1			testova...
13/4/2004	16:17:46	16:18:01	15	kanal 2			
13/4/2004	16:18:18	16:18:40	22	kanal 3			testovací
13/4/2004	16:18:54	16:19:09	15	kanal 4			
13/4/2004	16:20:16	16:20:37	21	kanal 4			poznám...
13/4/2004	16:27:23	16:27:49	26	kanal 1			
13/4/2004	16:30:09	16:30:27	18	kanal 2			zkouška
13/4/2004	16:32:12	16:32:27	15	kanal 3			103
13/4/2004	16:32:39	16:32:53	14	kanal 3		014112	test
13/4/2004	16:32:58	16:33:13	15	kanal 4		014112	
13/4/2004	16:33:16	16:33:19	3	kanal 1	080012456		
13/4/2004	16:33:19	16:33:33	14	kanal 1		014112	
13/4/2004	16:33:42	16:34:09	27	kanal 2		014112	
13/4/2004	16:38:43	16:38:57	14	kanal 1	0606628682		
13/4/2004	16:41:53	16:42:09	16	kanal 1		0800123456	
13/4/2004	16:42:08	16:42:22	14	kanal 1		014112	
13/4/2004	16:42:27	16:42:42	15	kanal 2		014112	
13/4/2004	16:42:50	16:43:03	13	kanal 3			
13/4/2004	16:43:19	16:43:46	27	kanal 4		0800105105	pokus
13/4/2004	16:43:57	16:44:03	6	kanal 1	107		
13/4/2004	16:44:35	16:44:42	7	kanal 2			
13/4/2004	16:45:14	16:45:30	16	kanal 2			123456
13/4/2004	16:45:49	16:45:56	7	kanal 3			test

Pořadí v jakém jsou v oknech zobrazeny hovory odráží jejich třídění. Třídění hovorů je možné dle libovolného parametru. Stačí kliknout na název parametru v záhlaví tabulky a vše se setřídí dle zvoleného parametru.

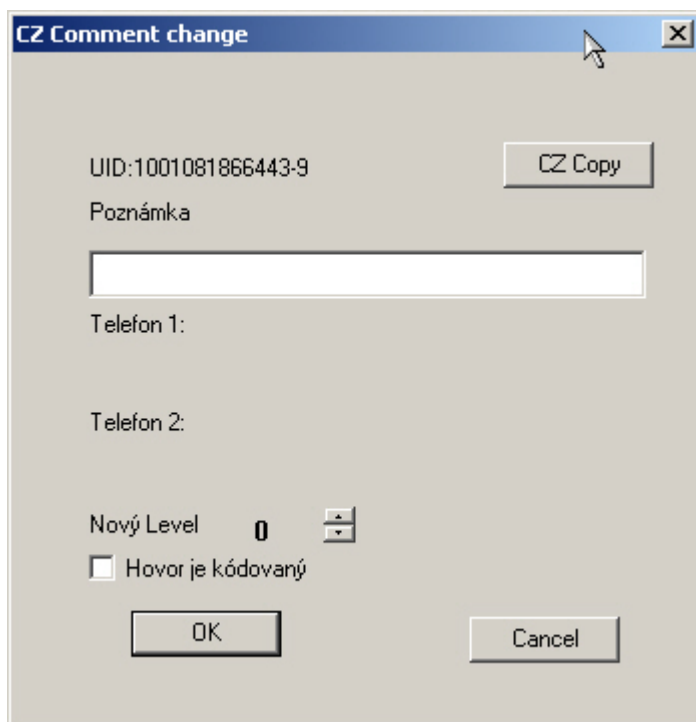
8.9 Modifikace údajů

Při poslechu hovorů je možná změna informací o jednotlivých hovorech uložených se záznamem jako je volající a volané číslo - případně poznámka. Program automaticky vyplní kolonky týkající se telefonních čísel. Je to tak v případě linek ISDN (kritérium nahrávání musí být nastaveno na „digitální linka“). V tom případě čísla poskytuje přímo protokol.

Jiný způsob automatického načtení volaných čísel je jejich detekování v průběhu odposlechu. Tuto funkci inicializujeme zaškrtnutím volby „analýza“ a „zapiš telefon“ (podrobné vysvětlení v kapitole „Odposlech“). Pro zrychlení automatické detekce je možné zaškrtnutí volby přehrávání pouze začátků hovorů.



Můžeme také manuálně provést změnu informací o jednotlivých hovorech. Stačí kliknout pravým tlačítkem myši na vybraný hovor. Ukáže se nám okno umožňující vykonávání změn. Po modifikaci údajů a kliknutím na „OK“ budou změny uloženy na registrátor.



8.10 Monitorování vybraných linek

Při určitých okolnostech může být potřebné monitorování stavu linky. Znamená to odposlech v reálném čase. Tuto funkci umožňuje záložka „monitoring“.

Uživatel musí kliknout dvakrát na zvýraznění linky v navigačním okně. V případě, že na lince probíhá nahrávání hovoru barva ikony této linky v navigačním okně mění svou barvu ze žluté na červenou.

Počet bufferů zobrazuje zpoždění při poslechu hovoru. Větší počet bufferů způsobuje větší zpoždění, ale zajišťuje lepší kvalitu monitorování v případě „pomalého“ síťového spojení. Po naplnění všech bufferů program zobrazuje čas načtení posledního úseku hovoru. Kliknutím na ovladač STOP zastaví monitorování – nezpůsobí to přerušování nahrávání hovoru na registrátor.

Ruční obsluha registrátoru – program PILOT (není součástí základní dodávky)

9.1 Úvod - příprava programu

Existuje možnost bezprostřední kontroly nad spuštěním a zastavením nahrávání hovoru na zvolené lince. V systému TRX tuto funkci plní program PILOT (není součástí základní dodávky).

Aby bylo možné použít program, je nutné přihlásit se na program konzole a v záložce „Linky“ nastavit kritérium nahrávání linky na hodnotu „sít“, protože jenom takovou linku můžeme nahrávat ze sítě. Menu potvrdíme tlačítkem „Pošli“.

Před změnou konfigurace je třeba se ujistit, jestli máme uložený soubor s konfigurací linek, abychom měli možnost v případě špatné konfigurace vrátit původní stav.

Po provedení změn můžeme spustit program PILOT.

Popis programu.

Vzhled hlavního okna programu:

Význam jednotlivých prvků:

1. Pole, které informuje o aktuálním stavu programu.
2. Ovladač pro začátek záznamu.
3. Volba pro ukládání načtené poznámky při následující nahrávce.
4. Pole pro zapsání poznámky k nahrávanému hovoru.
5. Ukončení nahrávání.
6. Připojení na registrátor.
7. Možnost skrýt program v liště menu programu Windows.
8. Ukončení programu.

Volba „Zapamatuj poznámku“ uloží poznámku a její načtení při opětovném zapnutí programu. Poznámka se bude ukládat při každém následujícím hovoru.

Dodatečně program zobrazuje dvě ikony na liště nástrojů v systému Windows

1. Program je inicializovaný.
2. Můžeme začít nahrávání záznamu na zvolené lince.
 - 1.1. Popis obsluhy.
 - 1.1.1. Logování.

Po stisku ovladače „Logování“ se zobrazí známé okno z programu konzole. Pro přihlášení musíme načíst IP adresu registrátoru, název uživatele a heslo.

Pozor !!! Napojit se na linky může pouze uživatel s právy administrátora. V opačném případě program zobrazí hlášení „Nemohu se spojit“

Po úspěšném přihlášení se zobrazí seznam linek, které můžeme ovládat.

Po zvolení linky stiskneme „OK“ což způsobí návrat do hlavního okna programu (tentokrát s možností začátku nahrávání). Informuje o tom oznámení („Zvolená linka ...čekám na začátek nahrávání“). V případě, že uživatel ovládá více linek, je nutné pro každou linku její opětovné přihlášení.

Začátek nahrávání.

Začátek nahrávání se může uskutečnit stiskem tlačítka „Start“ v okně programu, nebo zvolením značky PLAY na liště nástrojů.

V okně se zobrazí hláška o začátku nahrávání a o čase, který uplynul od začátku registrace (v sekundách). Zobrazí se i možnost přidání poznámky pro nahrávaný záznam.

Místo zvoleného trojúhelníku „PLAY“ se zobrazí červené tlačítko „STOP“

Zastavení nahrávání.

Přerušení záznamu ovládáme taktéž manuálně. Musíme kliknout na ovladač „STOP“ v programu, nebo na červenou ikonu v pravém dolním rohu obrazovky. Registrace údajů z linky bude zastavena, což umožní odposlech záznamu z programu konzole, nebo přímo na registrátoru. Hovor bude zobrazený s poznámkou.

Program Monitor (není součástí základní dodávky) – kontrola práce registrátoru a archivace

10.1 Program Monitor – možnosti využití , funkce

Program monitoruje práci registrátoru a přebírá od uživatele část administrativních úloh - kontrolu správné funkce registrátoru a ukládání hovorů na lokální počítač (ve formátu umožňujícím např. ukládání na média). Monitor zabezpečuje nepřetržitou kontrolu funkcí registrátoru a v případě chyb alarmuje uživatele zvukovým signálem a inicializací programu na obrazovku.

Standardní program začíná monitoringem při startu počítače a o jeho existenci informuje ikona v liště nástrojů (většinou vpravo dole).

Program monitor – popis.

Hlavní okno programu se skládá ze skupiny tlačítek na pravé straně, a pole s dvojí záložkou týkajících se monitoringu a archivace. V dolní části se nachází pole, které zobrazuje informace o průběhu práce programu.

Význam jednotlivých tlačítek.

Schovej - minimalizuje okno do lišty

Logování- umožňuje připojení na nový registrátor. Po kliknutí se ukazuje okno logování, které známe z předcházejících programů (konzole a PILOT).

Přeruš monitorování - po kliknutí program zastaví monitorování zvoleného registrátoru. Informace o práci registrátoru nejsou prověřované, ale jsou nadále zobrazovány v okně.

Znovu spust' monitorování - pokračování monitorování po přerušeném monitoringu.

Zruš monitorování - ruší monitoring zvoleného registrátoru.

Informace - otevře okno základních informací o programu.

Ulož konfiguraci - umožňuje uložení konfigurace monitoringu na pevný disk.

Automatický start – tato volba automaticky po startu programu nastavuje zapsanou konfiguraci. Program se připojuje na všechny připojené registrátory a nastavuje parametry monitoringu.

Přidej parameter - program umožňuje přidat nové pravidla pro monitorování. Otvírá se dialogové okno popsané podrobněji v následující podkapitole.

Konec - vypnutí programu. Pokud načtené adresy registrátorů a pravidla monitoringu nebyly uloženy (ovladač „Zapiš konfiguraci“) budou vymazány.

Záložka monitoring.

Na této záložce je zobrazená tabulka s IP adresami připojených registrátorů a poznámka tykající se aktuálního stavu registrátoru. Stav se zobrazuje i vizuálně: „Rozsvícené světlo“ - bezproblémové fungování registrátoru, žluté - krátké přerušování spojení a červené – porucha , otazník - přerušování monitoringu uživatelem.

Značka porucha velmi často znamená přerušování komunikace s registrátorem (problém sítě). Když se v okně objevuje alespoň jedno hlášení o poruše okno se nedá minimalizovat.

Postup při archivaci.

Po stisku tlačítka „Přidej parametr“ objeví se následující okno:

Umožňuje definovat které linky, z jakého registrátoru a jak často mají být archivovány. Můžeme konfigurovat parametry archivu, na který mají být ukládány hovory.

Po načtení adresy IP registrátoru + jména a hesla uživatele je nutné stisknout tlačítko „Načti údaje“. V případě správně provedené autorizace se v poli v horní části okna zobrazí názvy linek, které uživatel může archivovat. Pokud nějaká linka má být archivována, po dvojitém kliknutí bude přehozena do pole na levé straně.

Pole „Perioda“ umožňuje upřesnit jak často hovory budou archivovány. Možné jsou následující volby:

Po kolika hodinách (pole hodina).

Po kolika dnech (pole dny) - objeví se nové pole pro upřesnění hodiny kdy se začne archivovat (např. každých 5 dní po 18 hodině).

Po kolika týdnech (pole týden) - archivace se bude uskutečňovat ve vybraný den po zvolené hodině. Např. program začne archivaci každé dva týdny v pátek v 17.00 (konec pracovního týdne).

Následujícím krokem je konfigurace parametrů archivu, souborů v kterých budou ukládány zaznamenané hovory. Po zvolení volby „Parametry archivu“ se zobrazí následující okno:

Parametry jsou obdobně jako při záložce „Archiv“ v programu KONZOLE. Každý soubor může mít zvolený název a mít zvolenu maximální velikost. Pokud rozsah údajů zvolených pro archivaci je větší než zvolený limit, v adresáři bude vytvořen další archivační soubor potom další atd. Každý soubor se bude lišit od předcházejících v závislosti od volby : Přidáním datumu, vzniku archivu, hodin případně pořadovým číslem přidáním k názvu souboru.

Archiv může být s kompresí (volba „Použij kompresi“) – **doporučena je GSM 6:1** - a předbežně tříděn podle délky hovoru (horní a dolní hranice ukládaných hovorů v sekundách).

Po kliknutí na tlačítko „Přidej“ archiv bude zkonfigurován a pravidlo bude připraveno na aplikaci. Opětovné stisknutí „Přidej“ zavede pravidla do programu. Budou zobrazena v záložce „Archiv“ a případná editace nastavení bude možná přes kliknutí na jejich pozici v tabulce.

Volba „Archivuj celé soubory“ umožňuje vytváření archivů přesně ve velikosti nadefinované v položce „Velikost souboru“. Ostatní hovory budou archivovány při další archivaci.