

Úvod

Děkujeme, že jste se rozhodli pro náš profesionální produkt hlasového systému. Jedná se o velmi rozsáhlou aplikaci, jejíž komplexní znalost znamená možnost vytvoření libovolné aplikace, která v sobě může slučovat funkce automatické spojovatelky, informačních služeb, rozhodování, hlasových schránek apod.

Přečtení a seznámení se s tímto manuálem je základním předpokladem k úspěšnému zvládnutí celého vývoje. MH System nabízí také možnost osobního zaškolení. Více informací Vám podá MH System nebo dodavatel aplikace.

Pokud máte program již nainstalovaný můžete přeskočit kapitoly týkající se instalace a nastavení. V případě reinstalace Vám tyto informace mohou samozřejmě pomoci.

Pokud si chcete nainstalovat program pouze jako simulátor, např. na notebook, můžete samozřejmě přeskočit informace o instalaci hlasových karet a HW klíče a přejít přímo na instalaci aplikace.

Pokud chcete pouze manuál ke správě hlasové pošty a vytvořených hlasových schránek potom přejděte do sekce „Popis programu Správy schránek- uživatelské nastavení“

Ještě jednou děkujeme, a věříme, že se zařadíte k ostatním spokojeným uživatelům našeho systému.

Změny v nové verzi oproti verzi 3.0

1. Plná podpora a ukládání nově i telefonních čísel externích volajících
2. Plná podpora hlasových karet Dialogit D/4PCIU (nástupce karet D/4PCI) s univerzálním PCI slotem
3. Kompletně přepracovaná aplikace pro správu hlasových schránek
4. Přehlednější ovládání
5. Ke každé schránce se okamžitě zobrazuje i počet nových (starých) zpráv, celková délka a velikost souborů
6. Automatické „hlídání“ nepoužívaných schránek, např. po 30 dnech co nebyla schránka použita se vygeneruje upozornění a po 60 dnech se tato schránka automaticky odstraní (vše je nastavitelné)
7. Možnost hromadného mazání zpráv v označených, resp. všech schránkách
8. Podpora MIME formátu v odesílání zpráv přes email (SMTP)
9. Plná podpora SMTP autentizace
10. Možnost nastavit rozdílný jazyk pro externí i interní volání do systému nebo do schránky
11. Pro společné schránky možnost individuálního nastavení čísel, které budou rozsvíceny v případě nové zprávy (nezávisle na zhasínání)
12. Přepracovaný program LanMessenger pro síťový poslech zpráv

Příprava na instalaci:

Hardwarové nároky

Minimální doporučená konfigurace PC odpovídá doporučení firmy Microsoft pro odpovídající operační systém. Lze však jednoznačně doporučit následující:

Operační systém	Počet linek
MS Windows NT 4.0,2000,XP do 4	Intel Pentium 266MHz, 64MB RAM, 4GBHDD, SVGA
MS Windows NT 4.0,2000,XP 4-8 linek	Intel PentiumII 300MHz (Celeron), 64MB RAM, 4GB HDD, SVGA
MS Windows NT 4.0,2000,XP více jak 8 linek	Intel PentiumII 300MHz (Celeron), 128MB RAM, 4GB HDD, SVGA

Dále potřebujete mít v PC nainstalovanou zvukovou kartu (nahrávání a editace hlásek).

Každá hlasová karta vyžaduje jeden ISA (Dialogic/4, Proline2V, D160SC), příp PCI (D/4PCI, D41ESC, D300SC) slot. Všechny hlasové karty vyžadují pouze jedno volné přerušení (IRQ).

Váš systém je pravděpodobně dodán s nějakou z následujících karet: Dialog/4 (4 linky, ISA), Proline/2V (2 linky ISA), nebo D/4 PCI (4 linky PCI), příp. D/4PCI U. Jedná se o nejrozšířenější karty a jejich instalaci bude věnován další postup. Karty lze mezi sebou kombinovat a vytvářet tak rozsáhlé multilinkové aplikace

Zvuková karta

Aplikace je standardně vybavena možností nahrávat všechny hlásky (včetně systémových) přímo z PC, na kterém je nainstalována. Pro tento případ je výhodné na PC mít nainstalovanou standardní zvukovou kartu (SB PRO kompatibilní). Přes mikrofon lze hlásky okamžitě pořídít a softwarově editovat (WAVE kompatibilní). Protože systém je vybaven i simulátorem aplikace, můžete testovat přes zvukový výstup aplikaci tak, jako by byla připojena k tel. lince. Výhodou toho je to, že aplikaci lze předvést a vytvořit i na PC, kde není hlasová karta instalována.

Instalace HW karet Dialogic

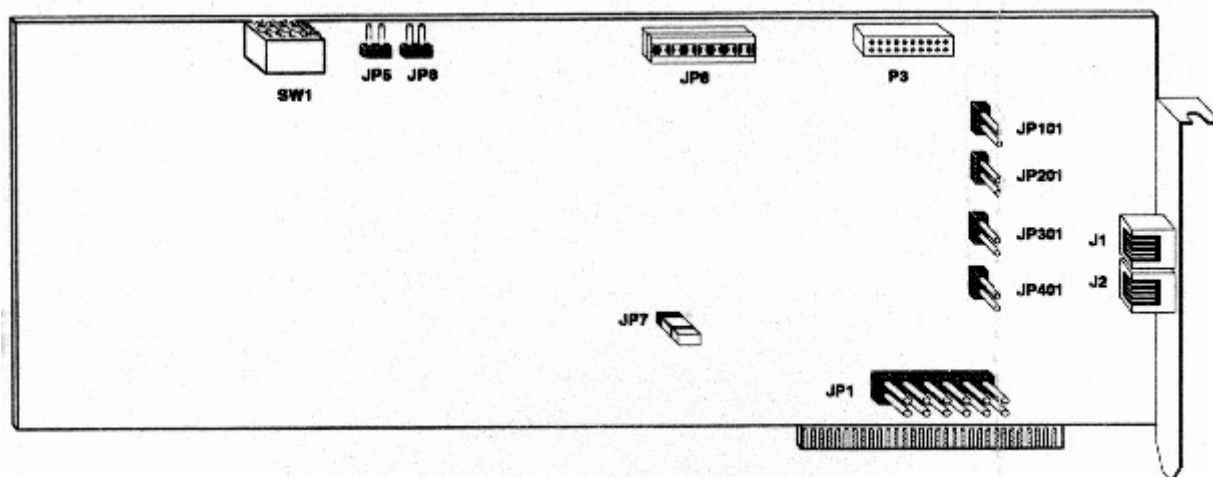


Pokud máte kartu **D/4 PCI(U)**, stačí ji pouze zasunout do volného PCI slotu, musí mít unikátní ID.

V případě těchto karet také odpadá veškeré níže uvedené nastavování BIOSu a můžete ponechat plnou podporu PnP

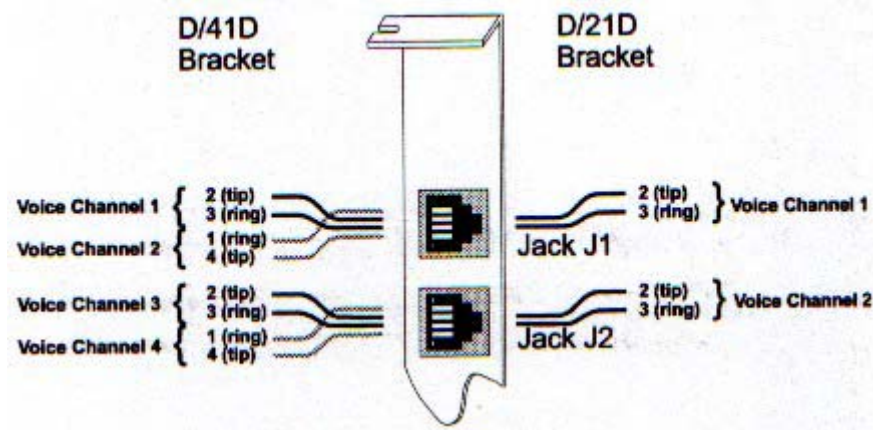
1. Ujistěte se, že máte v počítači volný odpovídající slot (ISA, PCI)
 2. Pokud nemáte kartu, která podporuje PnP (Plug and Play podporují karty D41ESC, D160SC, D300SC) musíte nejprve nastavit volné přerušení.
- Následující řádky jsou specifikovány pro karty řady D, u jiných typů (Proline, Dialogic/4) je nastavení obdobné.

1. Umístění a popis konektorů:

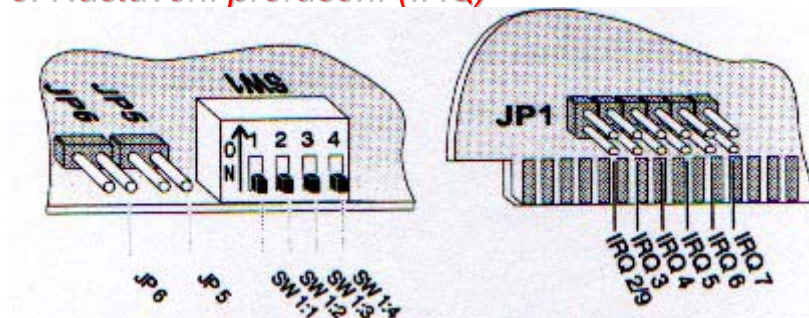


J1-J2	RJ konektory pro připojení analogových linek (zapojení viz. níže)
JP1	Nastavení přerušení (viz níže)
JP5-JP6	Nastavení základní adresy (viz níže)
JP7	Jumper pro nastavení více karet v systému (viz níže)
JP8	Nastavení režimu zvednutí (smyčkou, kontaktem)
P3	Konektor AEB pro připojení dalšího zařízení

2. Zapojení RJ konektorů



3. Nastavení přerušení (IRQ)



Doporučené nastavení je na IRQ 5. Pokud na tomto nastavení je již aktivovaný paralelní port, potom jděte do Biosu počítače, do nastavení Peripherals, nastavte přerušení LPT na 7, a v nastavení PNP/PCI configuration nastavte, že přerušení 5 sdílí ISA slot.

4. Nastavení základní paměti

Base Address (Hex)	JP6 / JP5 Top Edge View	JP6	JP5
D000 (default)		removed	removed
A000 †		removed	installed
B000 †		installed	installed
C000 ‡		installed	removed

Doporučená hodnota je D000.









V případě změn dejte pozor na příp. konflikt s nastavením BIOSu nebo jiných komponent.

V případě, že bude v PC více než jedna hlasová karta, potom:

U všech karet nastavte shodné přerušení.

U všech karet, kromě jedné vysuňte jumper JP7.

Pro každou kartu samostatně zvyšujte nastavení Offset Address, podle postupu:

Offset Address (Hex)	SW1:1, 2, 3 Top Edge View	— SW1: Switches —		
		1	2	3
0000 (default)		off	off	off
2000		off	off	on
4000		off	on	off
6000		off	on	on
8000		on	off	off
A000		on	off	on
C000		on	on	off
E000		on	on	on

5. Nainstalujte kartu do slotu.

V originál balení hlasové karty je příručka pro instalaci a další pokyny.

Instalace programu

1. Spustíte z instalačního CD soubor setup.exe.
2. Postupujte podle instalačních kroků.
3. V případě, že zvolíte uživatelský typ instalace, potom je dispozici na výběr, jaké komponenty mají být instalovány. Pro nejjednodušší instalaci doporučujeme ponechat vše.
4. Po skončení instalace se spustí okno pro zadání licenčního čísla

Nastavení

[1/3]
Sériové číslo této instalace je: **-1869376078** Toto číslo sdělte dodavateli programu. Obratem Vám bude zaslán registrační kód, který vypíšete do spodního pole.

Chybný registrační kód

V případě, že chcete nainstalovat aplikaci bez reg. kódu nebo ho nevlastníte, vyberte požadovaný počet linek (nesmí přesahovat počet Dialogic portů) a typ telefonní ústředny Siemens. Aplikace bude nainstalována s omezením běhu programu na 5 hodin. Pro pozdější registraci postupujte podle manuálu.

4 linky Typ ústředny: Hicom 3XX

Vynechat zadávání reg. kódu (pouze při reinstalaci produktu do shodného adresáře)

Pokračovat

Pokud chcete nainstalovat aplikaci pouze pro testovací účely (5 hodin provozu), stačí vybrat v rozbalovacím seznamu požadovaný počet linek (nesmí být vyšší než je počet fyzicky přítomných linek – podle typu karty) a kliknout na Pokračovat.

Pokud již máte od dodavatele programu licenční číslo, vepište ho do horního textového pole.



Licenční číslo získáte od dodavatele programu, jestliže mu odešlete obsah souboru c:\reg.txt, nebo sériové číslo instalace (horní pole v okně nastavení). Obratem obdržíte platné číslo pro Vaši instalaci

V následujícím okně můžete definovat vstupní šablonu pro nově vytvářené schránky

Nastavení [2/3] Výchozí šablona

Výchozí jazyk systému:
 Čeština
 Angličtina
 Zakázat změnu uživatelských pozdravů
 Výchozí jazyk nové schránky:
 Čeština
 Angličtina

Výchozí heslo nových schránek:
 Výchozí délka nahrávaných zpráv:

Výchozí platnost zpráv:
 Podle maximálního počtu zpráv ve schránce
 Podle doby platnosti

Vynechat editaci šablony (pouze při reinstalaci produktu do shodného adresáře)

Zpět Pokračovat

V dalším okně definujete typ připojené ústředny a typ nastavené identifikace

Nastavení [3/3] Ostatní parametry

Upravit INI soubory tak, aby nastavení cest odpovídalo nastavení pro instalaci
Doporučeno pouze při nové instalaci nebo při reinstalaci do jiného adresáře. Dojde k přepsání všech inicializačních souborů a především k přepsání odkazů absolutních cest.

Vyberte typ připojené telefonní ústředny:

Hicom 300, HiPath 4000, bez podpory ext. identifikace
 Hicom 300, HiPath 4000, s podporou ext. identifikace

Hicom 150, HiPath 3000, 2 místné číslování
 Hicom 150, HiPath 3000, 3 místné číslování

Číslo inicializační funkce (přednastaveno 10)

Neměnit současné nastavení ústředny

Zpět OK

Při zvolené volbě dojde k uložení všech změn, nutných pro úspěšné spuštění programu. Doporučujeme vždy nechávat zatržené.

Nastavení a spuštění ovladačů Dialogic

Instalace ovladačů pro hlasovou kartu a Windows NT 4.0 a 2000, XP

1. Spustíte START-PROGRAMY-DIALOGIC SYSTÉM SOFTWARE-Dialogic configuration manager
2. Pokud se zobrazí informační okno o připojení k ovladačům, klikněte na OK
3. Jestliže vlastníte kartu D/4PCI, dojde k okamžité detekci této karty. Pokud se karta automaticky nedetekovala, potom, jděte do ADD, vyberte odpovídající typ, kartu pojmenujte, jděte na NEXT, nastavte IRQ a base adres (výchozí D000) a CLOSE
4. Pokud se karta detekovala automaticky, můžete jít opět do jejího detailního nastavení a zkontrolovat nastavené údaje (není nutné pro D/4PCI)
5. Nyní stiskněte zelenou ikonu pro start ovladačů a služeb. Pokud se ovladače odstartují jděte do Service-Startup mode a nastavte Automatic.
6. Tím je nastavení ovladačů ukončeno.
7. Nyní můžete zrestartovat PC.



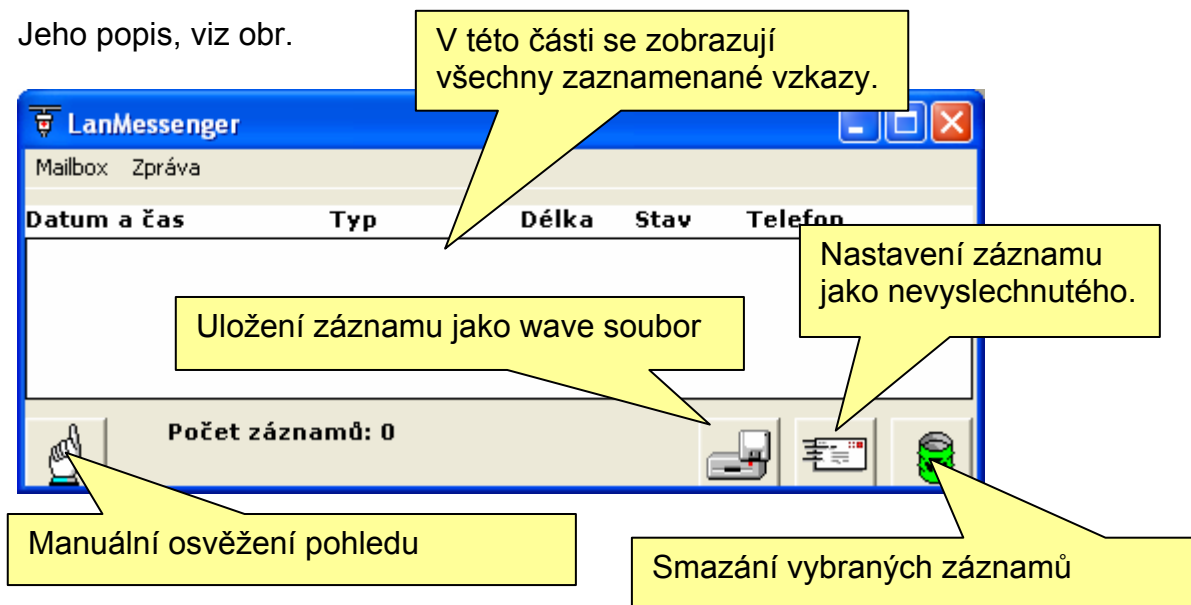
Pokud máte kartu D/4 PCI budou Vás W2000, příp. XP obtěžovat při každém spuštění novou detekcí zařízení. V tom případě v systému, správce HW zařízení zakažte používání karty u níž je pravděpodobně žlutá nebo červená značka.

Po prvním spuštění aplikace dojde v souboru c:\reg.txt k vygenerování sériového čísla. Toto číslo sdělte dodavateli aplikace a obratem Vám bude oznámen registrační kód. Tento kód potom použijete v souboru kod.ini. Teprve potom je aplikace korektně zaregistrována na požadovaný počet linek a funkcí.

Poslech nahraných vzkazů programem Lan Messenger

Pro poslech nahraných vzkazů od volajících je k dispozici program LAN-Messenger, najdete ho rovněž na ploše.

Jeho popis, viz obr.



Standardně je zapnuta možnost **Automatického osvěžování**, znamená to tedy, že při každém nahrání vzkazu od volajícího je tento okamžitě doručen i do programu LAN Messenger. Pokud by uživatel chtěl tuto možnost vypnout a pohled si osvěžovat ručně přes tlačítko **Osvěžení**, najde tuto volbu v menu **Zpráva**.

Po označení zprávy je tento záznam možné vyexportovat jako standardní WAVE soubor na libovolné místo (menu **Zpráva, Uložit jako**). Vybráním cílového umístění a potvrzením můžete snadno požadovaný hovor nakopírovat např. na disketu a přehrát na libovolném počítači s Windows a zvukovou kartou.

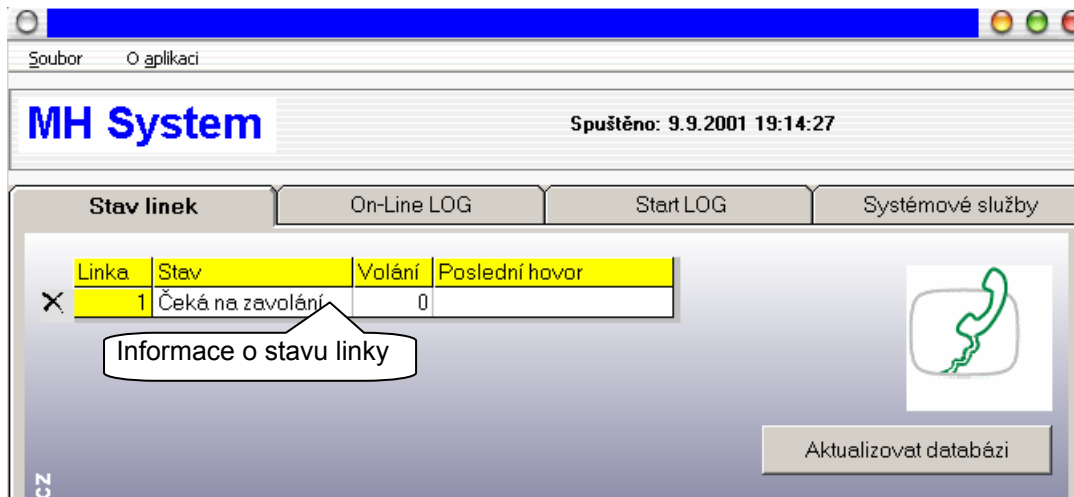
V menu **Mailbox - Vybrat** si vyberete připojení na záznamovou službu. Např. při provozu po počítačové síti. Tuto cestu je nutné nastavit na sdílený adresář na vzdáleném počítači, kde je umístěna záznamová schránka. Doporučujeme toto ponechat na dodavatelské firmě.

Zprávu přehrajete dvojitým kliknutím na požadovaný záznam – řádek.

Simulátor aplikace

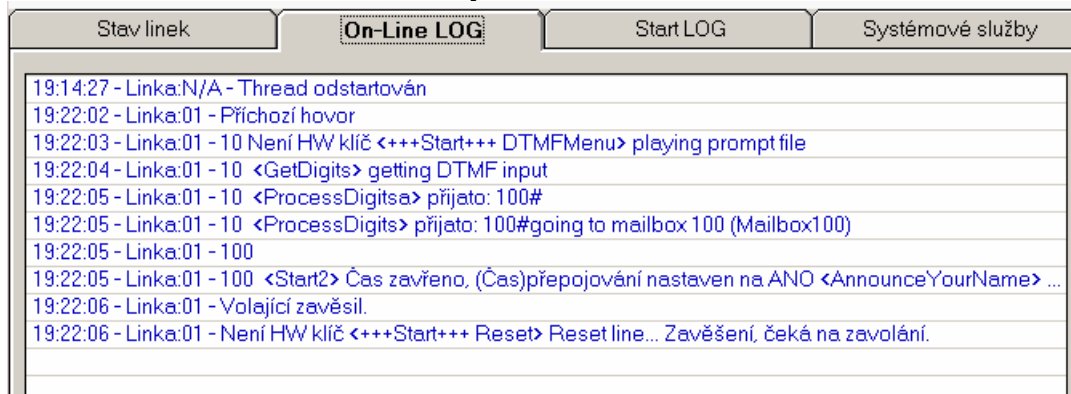
Výhodou celého systému je jeho možnost testování a ladění bez nutnosti přítomnosti hlasových karet. Postačuje k tomu pouze zvuková karta a mikrofon. I přesto, že se jedná o simulátor, pracuje se s ostrou aplikací, přesně tak, jak se bude program chovat se simulátorem, bude i pracovat v reálném provozu.

Simulátor emuluje připojení 1 telefonní linky do systému. Spustíte ho po kliknutí na XXX simulátor.exe

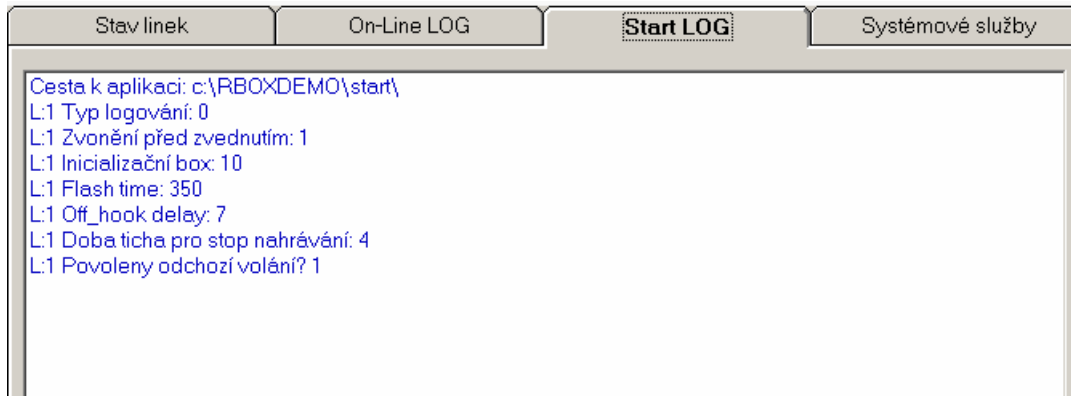


Simulátor může běžet i během toho, co vyvíjíte aplikaci. Pro uplatnění provedených změn ale musíte kliknout na tlačítko „Aktualizovat databázi“

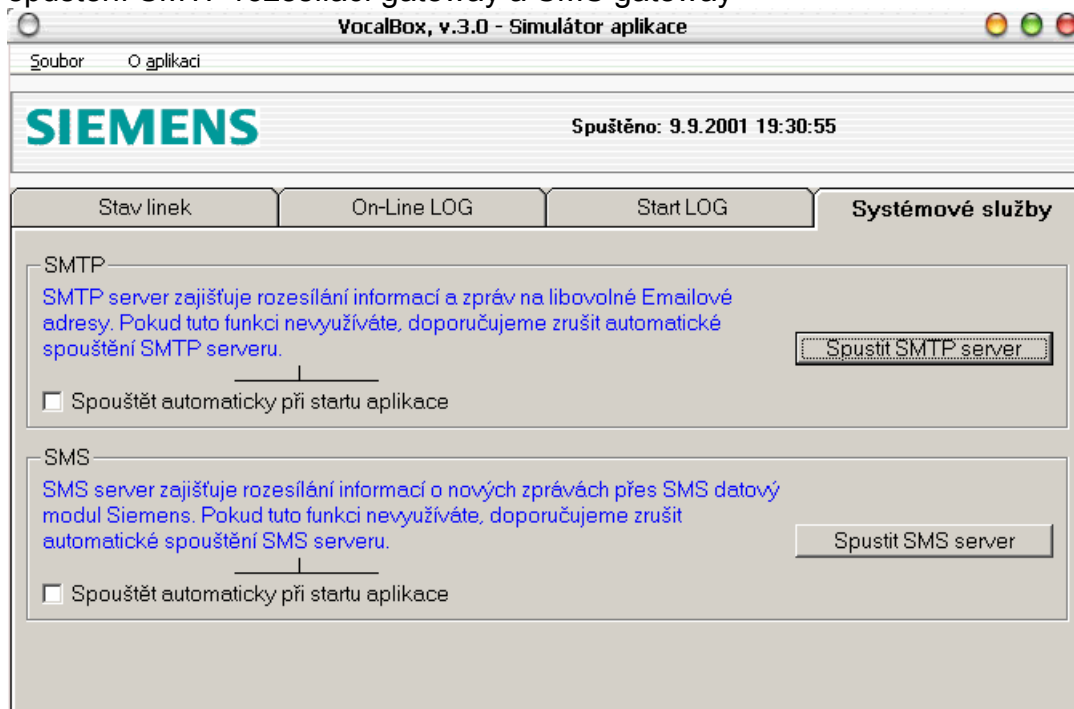
V okně On-Line LOG se zobrazují detailní informace o stavu:



V okně Start LOG se zobrazují informace o konfiguraci linek:



V záložce Systémové služby můžete spustět, nebo povolovat k automatickému spuštění SMTP rozesílací gateway a SMS gateway



Práce se simulátorem

Součástí spuštěného simulátoru je i program SimPhone



Pokud je simulátor správně spuštěn tak ikona telefonu musí být žlutá

Volba „Small“ minimalizuje okno simphone, volba „Keep on Top“ zajišťuje, že okno je trvale na popředí pracovní plochy.

Kliknutím na tlačítko RING simulujeme aplikaci volání po první telefonní lince. Od té chvíle jsou přístupny i tlačítka na virtuální klávesnici, pomocí nichž lze simulovat DTMF zadávání od volajících. Lze také použít i klávesy na běžné klávesnici.

Po kliknutí na tlačítko Ring a vyzvonění se ikona telefonu změní na zelenou a text na tlačítku na Hangup.

Line State 	Hangup
	Help
Digit Buffer <empty>	
1	2
3	A

Kliknutím na Hangup simulujeme zavěšení.

Vlastní runtime

Vlastní runtime již vyžaduje hlasové karty Dialogic. Spouští se kliknutím na ikonu XXX Runtime

Jediný rozdíl oproti simulátoru je v záložce Licence, kde se lze dočíst informace o poskytnuté licenci.

Start	On-Line LOG	Start LOG	Systémové služby	Licence
<p>Vlastník licence: <input type="text" value="NO NAME"/></p> <p>Počet linek: <input type="text"/></p> <p>Počet schránek: <input type="text"/></p> <p>Číslo HW klíče: <input type="text"/></p> <p>Interní verze: <input type="text"/></p>				

V případě verze s HW klíčem se jedná o informace z tohoto klíče, jinak je zobrazována informace z kódového souboru.

Vlastník licence: Na koho je produkt licencován

Počet linek: Max. počet povolených linek

Počet schránek: Max. počet povolených funkcí

Číslo HW klíče: Identifikace instalace , toto číslo lze použít i na stránkách servisní podpory <http://support.mhsystem.cz>

Interní verze: Interní označení verze programu

Popis programu Správy schránek

Program správa schránek je grafickým rozhraním k vytvořeným funkcím DoTransfer. Pokud je systém nasazen i jako VoiceMail, potom zde lze nové boxy vytvářet.

Konfigurace programu Správa schránek je uložena v souboru setup.ini

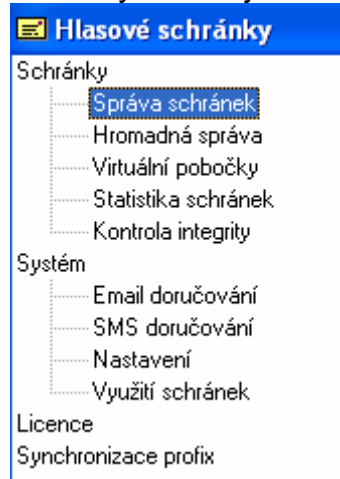
Sekce	Klíč	Popis	Pozn.
General	syst	Cesta k aplikaci	
General	max_box	Rezervováno	
General	prv_box	Top box v systému	
General	Rozh_box	Číslo funkce DTMFMenu, pod kterou budou přidány boxy, v tomto programu vytvořené. Přidání proběhne 1:1. Tedy např. pro přidání schránky 150, dojde k přidání funkce 150, DoTransfer, a k funkci s číslem Rozh_box se přepíše podmínka: po přijmutí 150 jdi na funkci 150	
OSTATNÍ		Rezervováno	

Uživatelské nastavení

Následující řádky popisují postup při přenastavení uživatelských funkcí.

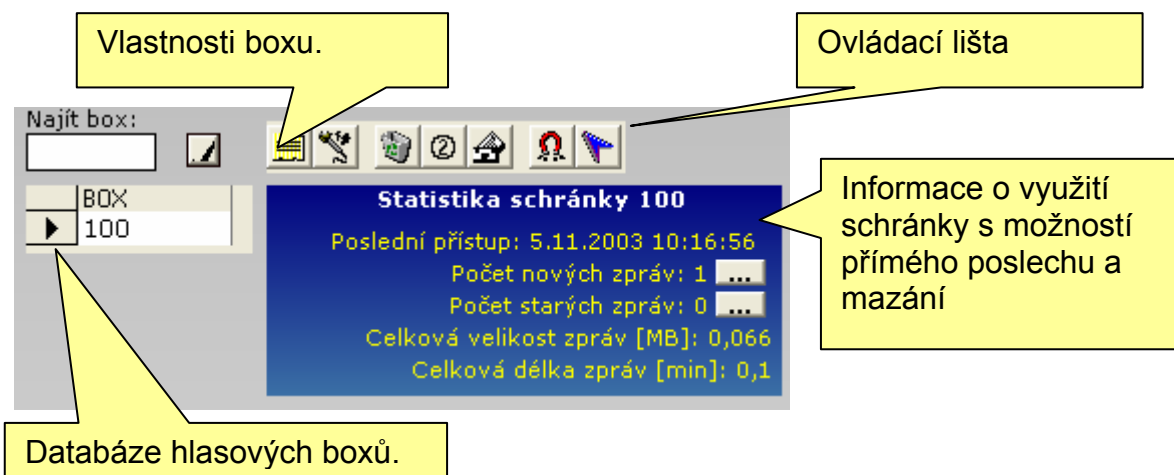
Změny konfigurace se provádí programem **pro správu schránek (exe soubor s ikonou obálky)**.

Všechny funkce jsou organizovány do formy stromové struktury:



Správa schránek

Po kliknutí na tlačítko **Správa boxů** se zobrazí grafické nastavení aplikace.

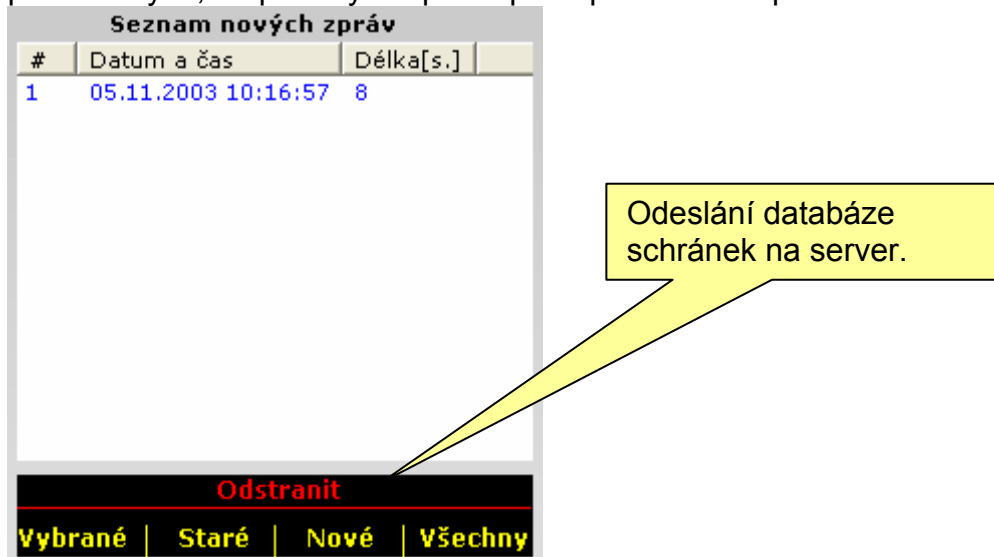


Význam tlačítek zleva:

- A Vybrané hlasové schránky budou odstraněny z databáze
- B Přechíslování hlasové schránky
- C Přidání nové hlasové schránky
- D Označení vybrané schránky jako šablony pro nové

Část informace o využití schránky

V této sekci naleznete informace o statistice využití. Po kliknutí na tlačítko vedle počtu nových, resp. starých zpráv zpřístupní možnost přehrávání a mazání, viz. obr:



Dvojitým kliknutím na požadovaný řádek můžete zprávu přehrát. Zprávy je možné také odmazávat podle níže uvedených kritérií (Vybrané, Všechny staré, Všechny nové, Všechny).

POZOR: Pokud chcete aby systém začal okamžitě pracovat s Vámi definovanou databází schránek stiskněte tlačítko „Odeslat databázi schránek na server“.

Přehrávat osobní pozdrav	Zda má systém přehrávat volajícimu zprávu od majitele schránky.
Nahrávat zprávu	Bude se nahrávat zpráva od volajícího. Při neoznačené volbě funguje systém jenom jako hlasová nástěnka. Vhodné např. při odjezdu na dovolenou. V poli délka zprávy se nastaví max. doba záznamu. Záznam se ukončí buď zavěšením nebo nastaveným odmíčením (musí podporovat hlasová karta).
Dodatečné přepojení na pobočku	Po zaškrtnutí této volby máte možnost nastavit „přepadovou“ pobočku. V tomto případě, bude volajícimu před vstupem do hlasové schránky nabídnuta možnost „nechcete-li zanechat zprávu, stiskněte 0 a budete přepojen na operátora“. Po stisku 0 bude volající přepojen právě na tuto definovanou pobočku. V opačném případě bude spuštěna schránka.
Přehrávat dodatečné informace...	Při zaškrtnuté volbě budou během vyzvedávání zpráv po telefonu podávány dodatečné informace o záznamech (datum, čas, tel. číslo, apod...).
Přehrávat výzvu k zahájení záznamu	Systém bude po přehraní zprávy pro volajícího automaticky přehrávat systémovou hlásku "Začněte nahrávat po zvukovém signálu"
Heslo	Číselné heslo pro vyzvedávání zpráv po telefonu...
Úvodní hláška při externím volání	Číslo příslušné hlásky, která bude přehrána před vlastní hláskou boxu pouze externím volajícím.
Nepožadovat heslo při interním výběru z vlastního tel.	Pokud budete volat si budete chtít poslechnout Vaše vzkazy a budete volat ze svého telefonu, systém nebude požadovat zadávání hesla.
Vypnout standardní nabídku po namluvení zprávy	Po namluvení zprávy a stisku libovolného tlačítka má volající možnost si tuto zprávu poslechnout, smazat nebo nahrát znovu. Pokud zaškrtnete tuto volbu, bude po namluvení zprávy a stisku libovolného tlačítka, zpráva okamžitě uložena.
Jazyk pro externí volání	Vyberte požadovaný jazyk, kterým bude komunikovat schránka v případě externího volání.
Jiný jazyk pro interní volání	V případě interního volání bude použit jiný jazyk, v opačném případě bude vždy použit výše definovaný jazyk
Jazyk pro interní volání	Uplatňuje se pouze v případě, že je výše uvedená možnost označena.

záložka Přepojování

<input checked="" type="checkbox"/> Povoleno přepojování	<input type="checkbox"/> Slepé přepojení
	<input type="checkbox"/> Sledování přepojování
	<input type="checkbox"/> Dotaz na volajícího
<hr/>	
<input checked="" type="checkbox"/> Přehrávat "přepojuji na..."	<input checked="" type="checkbox"/> Přehrávat "prosím nezavěšujte..."
<hr/>	
Pořadí přepojování	<input type="text" value="4111"/> <input type="text"/> <input type="text"/>
<hr/>	
Počet vyzvánění během přepojování	<input type="text" value="4"/>
Čekání ve frontě	<input type="text" value="GoToLeaveMessage"/>
Čas čekání ve frontě	<input type="text" value="30"/>
Neúspěšné přepojení z fronty	<input type="text" value="GoToLeaveMessage"/>

Povoleno přepojování	Zda je dovoleno přepojovat na nastavenou pobočku.
Sledování přepojování	Systém využije při přepojování definice tónů, tuto možnost musí podporovat telefonní ústředna.
Slepé přepojení	Systém při přepojení provede pouze tzv. Flash, vytočí číslo linky a zavěsí. Pozn: Při neoznačení Sledované přepojení a Slepé přepojení, bude volaná osoba požádána o stisknutí klávesy a teprve potom bude hovor spojen.
Přehrávat přepojuji na ...	Volajícímu bude přehrávána hláška o jménu přepojované osoby.
Přehrávat prosím nezavěšujte	Systém bude volajícímu před přepojením přehrávat hlášku "Prosím, nezavěšujte".
Pořadí přepojování	Nastavení čísel přepojovaných poboček
Počet vyzvánění během přepojování	Doba [počet zvonění], při přepojování na volaného.
Čekání ve frontě	Chování programu při zařazení do fronty. Hold - volající bude umístěn do čekání 1ToHold - volající má možnost stisknutím jedna umístit se do čekání manuálně 1ToLeaveMessage - volající má možnost stisknutím jedna zanechat zprávu GoToLeaveMessage - volající bude přepnut do záznamové služby
Čas čekání ve frontě	Doba v sekundách, po kterou bude volající umístěn ve fronty.
Neúspěšné přepojení z fronty	Chování systému při neúspěšném přepojení, po uvedené době - význam polí uveden výše.

Záložka Doručení zprávy

Klient používá LAN MESSENGI
 Při této volbě bude vyřazeno rozsvěcování a zhasínání message waiting.

Klient používá doručování do el. schránky

Zasílat zprávu jako přílohu
 Při této volbě bude vyřazeno rozsvěcování a zhasínání message waiting a zároveň bude každá zpráva po odeslání ze serveru odstraněna. Tím bude znemožněno vyzvedávání zpráv po telefonu.

Zasílat pouze info o zprávě
 Při této volbě bude zaslána pouze informace o nové zprávě, všechny funkce (rozsvěcování Message waiting i možnost vyzvedávání po telefonu) zůstanou zachovány.

Adresa příjemce:

Klient používá doručování SMS přes datový te
 Při této volbě budou informace o nových zprávách rozesílány přes připojený datový terminál.

Telefon:

Klient používá LAN Messenger	Při zaškrtnuté volbě nebude systém rozsvěcet a zhasínat indikace nových zpráv na telefonech. Předpokládá se vyzvedávání zpráv přes LAN Messenger
Klient používá doručování do el. Schránky	Aktivací této volby systém zahájí distribuci schránek přes SMTP
Zasílat zprávu jako přílohu	Součástí Emailu bude i WAVE soubor, který bude obsahovat hlasový záznam. V tomto případě bude vyřazena možnost vyzvedávání zpráv z telefonu.
Zasílat pouze info o zprávě	Systém bude distribuovat pouze informace o nových zprávách jako Email
Adresa příjemce	Emailová adresa příjemce
Klient používá doručování SMS přes datový terminál	Zapnutí distribuce informací o nových zprávách přes datové moduly
Telefon	Telefonní číslo příjemce

záložka Platnost zpráv

Podle maximálního počtu zpráv ve schránce

Podle doby platnosti

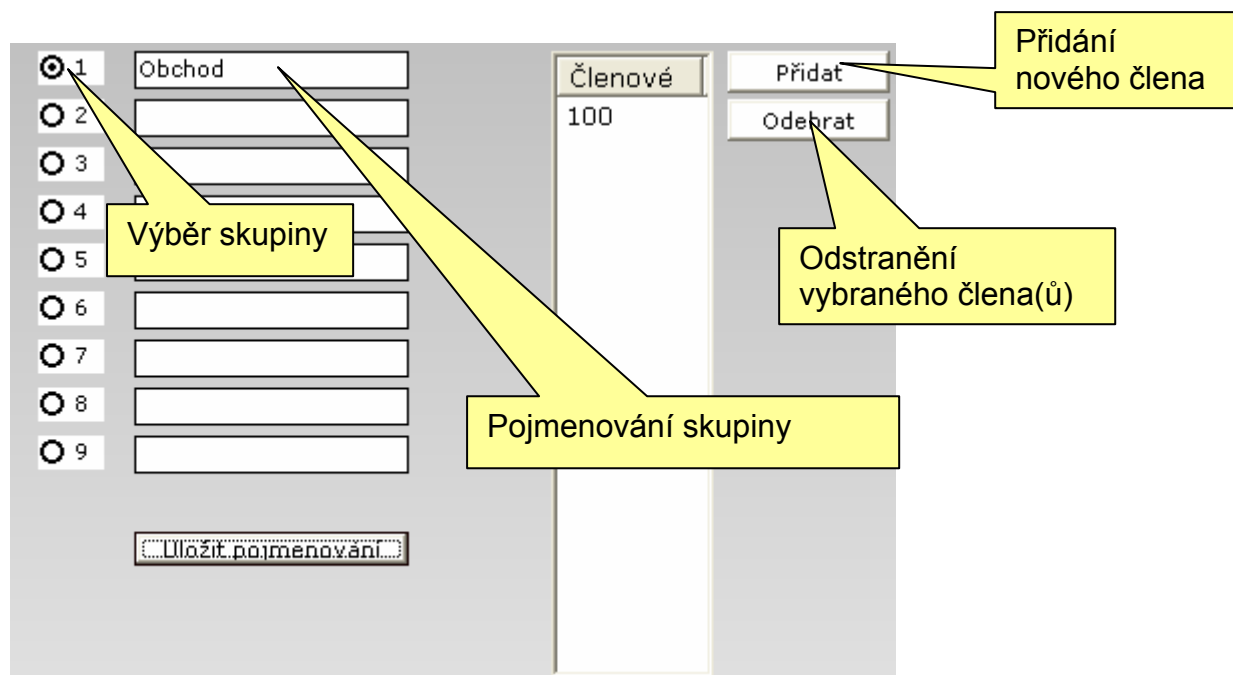
Max. počet dnů:

Podle maximálního počtu zpráv ve schránce V uživatelské schránce bude vždy pouze určený počet posledních zpráv. Staré se budou automaticky odmazávat.

Podle maximálního počtu zpráv ve schránce V uživatelské schránce budou pouze zprávy za definovaných posledních dní. Staré se budou automaticky odmazávat.

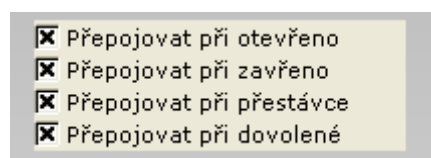
Pozn.:Kontrola platnosti se provádí po každém zanechání zprávy pro volajícího.

Záložka Rozdělovníky



Pro výběr členů ze seznamu lze používat hromadné označování (Shift+click, CTRL+click)

Záložka Časová pásma



Při povolení přepojování se uplatňují tzv. časová pásma (nastavení, viz. výše v textu) Proškrtnutí vybrané položky způsobí, že v uvedenou dobu bude systém na tuto pobočku hovory přepojovat, při neoznačení se v tuto dobu ozve volajícímu záznamník.

Záložka Rozsvěcování LED

Místo této stránky rozsvěcovat pobočky číslo (oddělené a ukončené znakem ";")

Místo této stránky zhasínat pobočky číslo (oddělené a ukončené znakem ";")

Zde můžete definovat jakým pobočkám se v případě zanechání zprávy rozsvítí (zhasne) indikace nové zprávy. Toto nastavení má smysl např. v případě, že je zavedena jedna schránka pro více poboček. V tom případě nastavte do obou polí čísla požadovaných poboček, oddělené znakem čárky „;“.

Pozor: řádek vždy ukončete znakem čárky

Pokud chcete rozsvěcet pouze schránku, jejíž číslo je zřízeno, nechte oba řádky prázdné (výchozí stav).

Hromadná správa

Vytvoření schránek Smazání schránek

Po kliknutí na Vytvoření schránek budete požádáni o zadání počáteční a koncové schránky. Systém potom vytvoří všechny schránky v tomto rozmezí. Obdobně funguje tato funkce i pro smazání schránek.

Virtuální pobočky

⏪ ⏩ ⏴ ⏵ 🗑️ ⌚ Přidat DoRemote

▶ 998	DoQRemote
▶ 999	DoRemote

Do Remote - Externí remote
DoQRemote - Interní remote
DoDirect- Přímý přístup do schránky

Čísla virtuálních poboček

Vyžaduje podporu ze strany tel. ústředny.
Potom je možno přes tyto pobočky vyzvedávat zprávy a hlásky.

Statistika schránek

Smazat		zprávy		Provést	
Schránka	Nové zpr.	Staré zpr.	Velikost[kB]	Délka[s]	Poslední návštěva
100	1	0	66	8	5.11.2003 10:16:56

V této záložce naleznete kompletní informace o vytíženosti schránek. Zároveň je možnost vybrané záznamy v požadovaných schránkách přímo mazat.

Kontrola integrity

Automaticky opravovat chyby integrity

Integrita je v pořádku

Kontrolu doporučujeme spustit cca 1x za měsíc.

Rozesílání zpráv jako Email

Tato možnost je k dispozici po označení příslušné volby v uživatelské schránce. Základním nastavením je pouze zadání adresy SMTP serveru a účtu pro odesílání (kontaktujte Vašeho správce sítě). Tato možnost je odzkoušena na většině mailových klientů a serverů, podporuje MS Exchange server, Lotus domino server, Linux, apod. Pro odesílání zpráv používá standardní protokol SMTP, včetně možností autentizace. Pokud chcete zasílat zprávu jako přílohu, potom stačí tuto volbu v uživatelské nastavení zaškrtnout. Společně s informací o nové zprávě potom bude zaslán i vlastní WAVE soubor.

Nastavení (záložka Email doručování)

Adresa SMTP poštovního serveru pro odesílání

Vyžaduje autentizaci

Uživatelské jméno

Heslo

Typ autentizace

Používat MIME formát

Interval odesílání [s.]

Jméno odesílatele

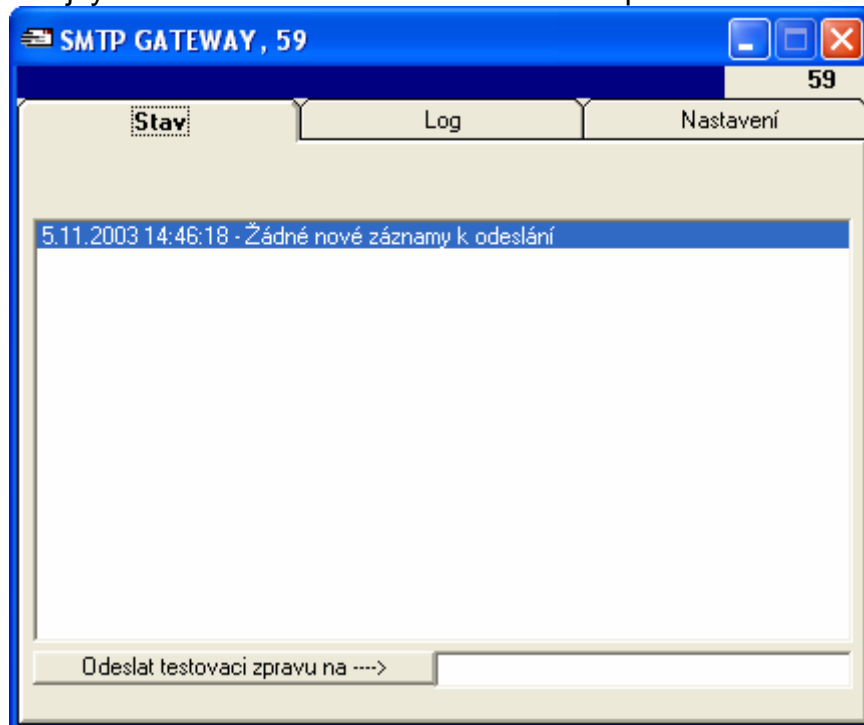
Nastavte všechny potřebné informace. Pro podrobnosti ohledně parametrů kontaktujte správce počítačové sítě.

Veškeré informace uložíte kliknutím na tlačítko **ULOŽIT**

Pro vlastní provoz je nutné mít spuštěný program mapimess.exe.

Po spuštění je jeho činnost indikována v taskbaru jako: 

Dvojitým kliknutím na tuto ikonu se zobrazí pracovní okno:



Databáze je pravidelně (viz parametr interval odesílání) kontrolována na přítomnost nových záznamů. Pakliže je požadavek na odeslání, potom je okamžitě distribuován přes SMTP.

Zadáním libovolné adresy do pole pro odeslání testovací zprávy, odešlete na tuto adresu demonstrační zprávu. Tím si snadno ověříte funkčnost systému.

Záložka **LOG** je vhodná pro případné ladění, zde vidíte detailní popis SMTP komunikace.

Záložka **Nastavení** je alternativní možností nastavení SMTP parametrů.

Ukončením tohoto programu se ukončí i odesílání informací.

Rozesílání informací o nových zprávách přes GSM

Informace o nových zprávách je možné zasílat také přímo přes síť GSM. Aplikace komunikuje s datovými moduly Siemens (např. TC35M). Modul je připojen k počítači přes sériový port a je do něho přímo vložena SIM karta operátora. Před vložením karty doporučujeme deaktivovat požadavek na zadávání PIN (Ize to provést po vložení karty do GSM telefonu a deaktivací v menu nastavení), dále pak automatické hledání operátora.

Nastavení (záložka Email doručování)

Číslo sériového portu s datovým modulem	<input type="text" value="1"/>
PIN SIM karty v datovém modulu	<input type="text" value="2422"/>
<input checked="" type="checkbox"/> Inicializovat modul před každou dávkou odeslání	
Interval odesílání [s.]	<input type="text" value="60"/>

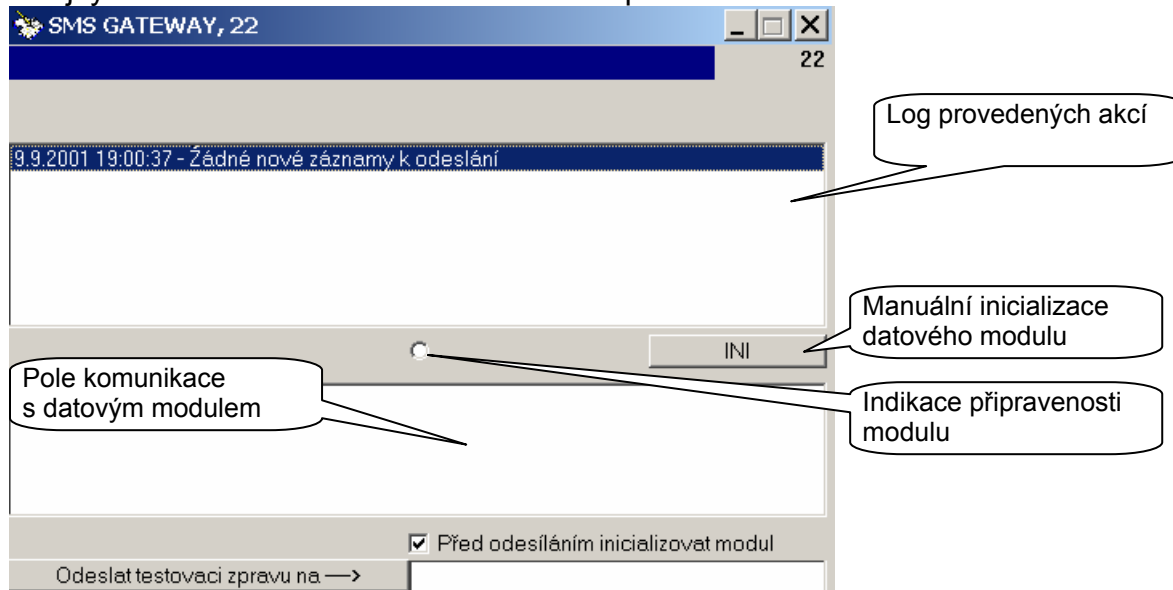
Parametr Inicializovat modul ... provede před každou dávkou odeslání kontrolu, zda modul je On-line a zda komunikuje, doporučujeme ponechat zapnuté.

Veškeré informace uložíte kliknutím na tlačítko **ULOŽIT**

Pro vlastní provoz je nutné mít spuštěný program smsmess.exe.

Po spuštění je jeho činnost indikována v taskbaru jako: 

Dvojitým kliknutím na tuto ikonu se zobrazí pracovní okno:



The screenshot shows the 'SMS GATEWAY, 22' application window. The title bar includes the application name and the number '22'. The main area displays a log entry: '9.9.2001 19:00:37 - Žádné nové záznamy k odeslání'. A status bar at the bottom shows a green indicator light and the text 'INI', with a callout 'Indikace připravenosti modulu'. Below the status bar is a checkbox labeled 'Před odesláním inicializovat modul' which is checked. At the bottom, there is a field 'Odeslat testovací zprávu na ->' with an arrow pointing to the right. Callouts identify the 'Log provedených akcí' (Log of performed actions) as the main text area, 'Manuální inicializace datového modulu' (Manual initialization of the data module) as the 'INI' button, and 'Pole komunikace s datovým modulem' (Communication field with the data module) as the status bar area.

Databáze je pravidelně (viz parametr Interval odesílání) kontrolována na přítomnost nových záznamů. Pakliže je požadavek na odeslání, potom je okamžitě distribuován na datový modul.

Po 3 neúspěšných pokusech o odeslání na definované číslo je požadavek na toto odeslání zrušen.

Po 3 neúspěšných inicializacích datového modulu je program SMS gateway ukončen.

Zadáním libovolného čísla do pole pro odeslání testovací zprávy, odešlete na toto číslo demonstrační zprávu. Tím si snadno ověříte funkčnost systému.

Ukončením tohoto programu se ukončí i odesílání SMS informací.

Záložka Nastavení systému

Rozsvícení LED číslem služby: + číslo boxu

Zhasnutí LED číslem služby: + číslo boxu

Výchozí jazyk pro externí volání CZ SK UK ZZ

Jiný jazyk pro interní volání

Výchozí jazyk pro interní volání CZ SK UK ZZ

Délka "A" čísla při externím volání

Délka záznamu, která bude ignorována [s.]

Úvodní hlásky

Message LED	Služby pro rozsvícení a zhasnutí LED na telefonech pro informaci o nové zprávě.
Výchozí jazyk	Výchozí jazyk, kterým bude systém s volajícím komunikovat, jestliže je schránka nastavena na jiný jazyk, potom tento jazyk platí pouze do doby, než se volající dostane do schránky.
Povolit přehrávání...	Při volbě sledovaného přepojení před spojením s volajícím nejprve účastníkovi přehraje informaci o spojování hovoru.
Délka záznamu, která bude...	Doba v s., jestliže zaznamenaná zpráva bude kratší než nastavená hodnota, zpráva bude okamžitě odstraněna. (není podporováno ve všech verzích Systém).
Délka A čísla	Podle použitého modelu ústředny doplňte odpovídající počet znaků při externím volání
Jazyk pro externí volání	Vyberte požadovaný jazyk, kterým bude komunikovat systém v případě externího volání.
Jiný jazyk pro interní volání	V případě interního volání bude použit jiný jazyk, v opačném případě bude vždy použit výše definovaný jazyk
Jazyk pro interní volání	Uplatňuje se pouze v případě, že je výše uvedená možnost označena.

Nahrání úvodních hlásek

Úvodní hlásky

Standardně je k dispozici 5 hlásek pro externí volání. Ve vlastnostech schránky lze toto přiřazení definovat. Kliknutím na tlačítka 1-5 tyto hlásky můžete přímo editovat.

Veškeré informace uložíte kliknutím na tlačítko **ULOŽIT**

Záložka Využití schránek

Provádět automatickou kontrolu v [hhmm] 1151 **Spustit watch nyní**

Informovat o době nevyužívání delší dobu než [dny] 30

Odstraňovat schránky nevyužívání delší dobu než [dny] 150

Aplikace dokáže sledovat vytíženost schránek. Pokud je např. schránka 30 dnů neaktivní (nebyla zanechána žádná zpráva) budete o tomto informováni v levém okně (Zároveň s tím se vytvoří i soubor **nepou.txt** v adresáři VocalBoX) . Pokud je tato doba delší než je hodnota v pravém poli, potom může být tato schránka automaticky odstraněna. Kontrolu provedete kliknutím na tlačítko **Spustit watch nyní**. Pokud budete chtít provádět kontrolu pravidelně, stačí zaškrtnout horní políčko a doplnit čas kontroly (doporučena např. noční doba, kdy je systém minimálně zatížen).

Veškeré informace uložíte kliknutím na tlačítko **ULOŽIT**

Záložka licence

Počet spustitelných linek	<input type="text" value="4"/>
Max. počet povolených boxů	<input type="text" value="30"/>
Zatím použito	<input type="text" value="5"/>
Povolení rozesílání přes SMTP	<input type="text" value="ANO"/>
Povolení spojovacích funkcí	<input type="text" value="ANO"/>
Povolení DTMF stromu	<input type="text" value="ANO"/>
Licenční číslo produktu	<input type="text" value="373623020"/>

V tomto okně máte vždy přehled o přidělené licenci a o volném počtu schránek. V dolní části je potom přehled instalovaných Dialogit karet, včetně jejich výrobních čísel

Záložka Synchronizace Profix

VYPNUTÍ SYNCHRONIZACE

Parametry synchronizace

- Nesynchronizovat na jméno
- Na jméno
- Na displej
- Na PIN

Pro vytvoření nové schránky používat vybranou šablonu boxu Editovat

Cesta k adresáři Profix exportů

NENASTAVENO

OK

Spustit manuálně NYNÍ

Callout 1: Při zaškrtnutí nebude synchronizace prováděna

Callout 2: Při jedné z voleb Na jméno event. Na displej bude provedena kompletní synchronizace jmen s exportovaným souborem z Profixu

Callout 3: Při zaškrtnutí bude provedena kompletní synchronizace PIN (hesel schránek) s exportovaným souborem z Profixu

Callout 4: Cesta na adresář s exportem profixu. Ikonkou dole je možno tento adresář vyhledat.

Callout 5: Provede okamžitou synchronizaci s Profixem

O synchronizaci se stará program synchro.exe

Vlastní vytváření aplikace, program CT-Vocal Manager

CT-Vocal Manager je program pro kompletní správu hlasového systému. V něm je možné konfigurovat aplikaci, modifikovat propojení, přidávat funkce a ovlivňovat činnost jednotlivých schránek.

Výhodou pro úpravu aplikace je znalost nějakého programovacího jazyka (např. Basic), neboť se většinou jedná o implementaci podmínek typu *IF ... THEN ...* (*Jestliže je splněna podmínka ..., potom jdi na ...*).

V této aplikaci snadno vytvoříte: Automatickou spojovatelku, Informační strom, Hlasové schránky a všechny jejich kombinace. Snadno nastavíte tzv. *Top schránky*, tedy schránky (funkce), které budou odstartovány v závislosti na vstupní lince (portu). Lze tak snadno realizovat kombinaci několika stromů a funkcí podle linky, na kterou volání přichází.

➔ Vysvětlení pojmů:

Vstupní linka (port) Fyzické označení připojené linky do hlasového systému. Linky se připojují do vstupních konektorů (RJ) hlasových karet Dialogic.

Číslo hlasové funkce Každá hlasová funkce má svoje číslo, které tuto funkci pouze identifikuje. Je to v podstatě pouze jakési virtuální číslo řádku v programu, např. Funkce přepojení na pobočku 123 může klidně nést číselné označení 15. Systému tím pouze oznamujeme, že řádek (nebo lépe funkce) s číslem 15 má funkci přepojovací na pobočku 123. Tuto skutečnost si je nutné uvědomovat při každém návrhu aplikace. Nemusí tedy vždy znamenat, že přepojení na nějakou pobočku vyjadřuje číselné označení této funkce.

➔ Organizace dat na disku

V místě, kam jste aplikaci nainstalovali je zároveň vytvořeno několik podadresářů:

\START Kompletní nastavení aplikace včetně databází a funkcí
\SYSVOX Všechny systémové hlásky

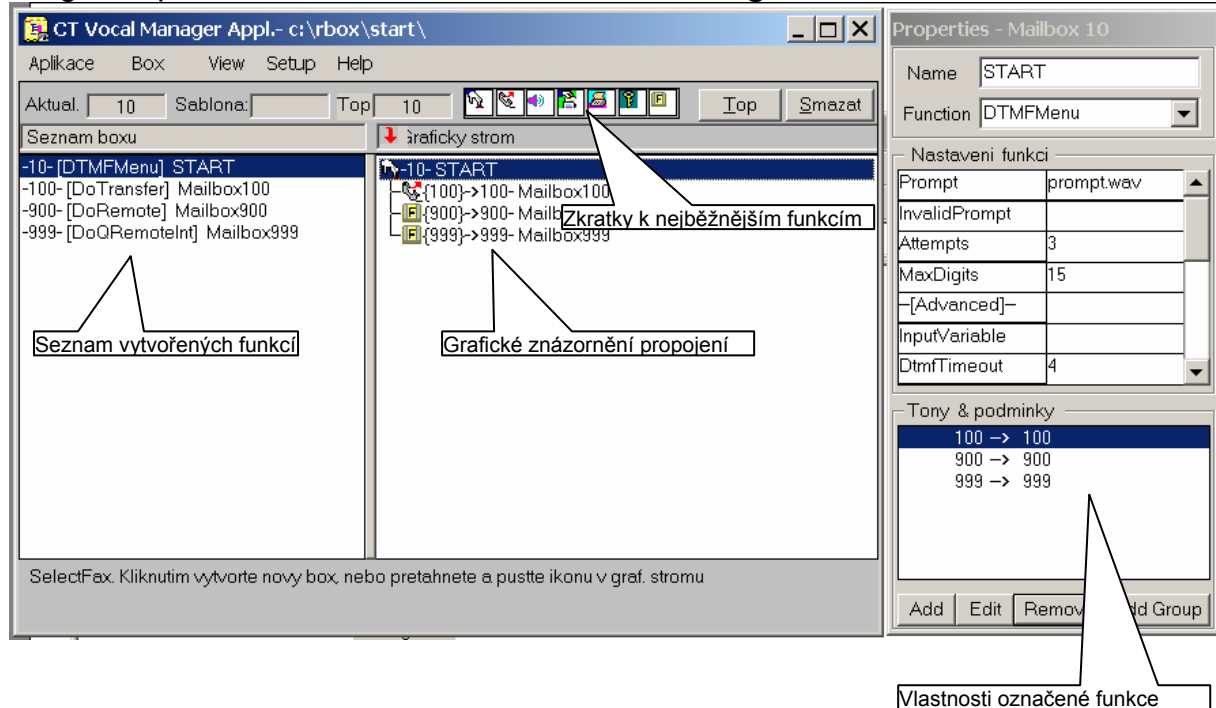
➔ Popis důležitých souborů

CTVocal Manager.exe	Správce aplikace
Kod.ini	Pokud je tento soubor přítomný, potom obsahuje data o licenci produktu. Ve verzi Rainbow je vše uloženo v připojeném HW klíči
LAN Messenger.exe	Program pro poslech zpráv po počítačové síti
mapimess.exe	Program pro doručování a přeposílání přes SMTP (např. jako Email)
smsmess.exe	Program pro doručování a přeposílání přes datové moduly Siemens přímo přes síť GSM
Setup.ini	Soubor nastavení programu pro správu hlasových schránek a přepojování.
VBoxServ.exe	Jádro celé aplikace. V tomto souboru jsou veškeré informace o funkcích. V případě updatu stačí tento soubor nahradit a jednou spustit. Samozřejmě, že při ukončené aplikaci (Runtime)
XXX runtime.exe	Celý runtime aplikace, který pracuje s hlasovými kartami
XXX simulátor.exe	Simulátor aplikace, který pracuje pouze se zvukovou kartou a mikrofonom. V něm je možné celou aplikaci ladit a předvádět.
VocalNT.ini	Soubor se systémovým nastavením

comsender	Program pro spolupráci s ústřednou přes sériový port-nemusí být nainstalovaný
START\mapidb.mdb	Databáze s požadavky na odesílání přes SMTP
START\smsdb.mdb	Databáze s požadavky na odesílání SMS přes datové moduly
START\scheduledb.mdb	Databáze s požadavky na zhasínání výzev o nových zprávách
START\statistika.mdb	Databáze s logy informací o statistice volání, tato funkce musí být aktivována. Viz vytváření statistiky.
START\vmail.ini	Soubor nastavení aplikace
START\vmail.mdb	Databáze funkcí a propojení hlas. systému
MBOXES\	Zde naleznete detailní nastavení jednotlivých funkcí, přepojování a VM schránek (soubor transfer.ini), dále pak hlášky dané funkce *.wav
TEMPLATES\	Soubory šablon pro program Správy schránek

Základní popis programu CT-VOCAL Manager

Program spustíte kliknutím na ikonu **CTVocal Manager.exe**.



Popis Menu aplikace:

Applikace	Box	View
Nova aplikace ...		
Vybrat aplikaci ...		
Nastaveni Aplikace ...		
Exit		

Nová aplikace

Možnost založení zcela nové aplikace, doporučujeme však raději zazálohovat (viz. dále v „Zálohování aplikace“) stávající aplikaci a tuto potom dále modifikovat

Vybrat aplikaci

Možnost otevření a modifikace jiné aplikace.

Nastavení aplikace

Zobrazí se obsah souboru vmail.ini, kde je možné nastavit základní vlastnosti aplikace.

Exit

Ukončení aplikace

PRO SPRÁVNOU FUNKCI VŠECH MODULŮ MUSÍ BÝT APLIKACE VŽDY POJMENOVÁNA START.

Popis Menu Box:

Box	View	Setup	Help
Nový box ...			
Kopie boxu ...			
Odstranit box ...			
Precislovani boxu...			
Nastavit jako Top...			
Nastavit jako Sablonu			

Nový box

Vytvoření nové funkce

Kopie boxu

Vytvoření kopie vybrané funkce

Odstranit box

Smazání vybrané funkce a zrušení všech propojení

Přečíslování boxu

Přečíslování vybrané funkce a přebudování propojení

Nastavit jako Top

Přesune vybranou funkci jako první do pravého okna se znázorněním aplikace

Nastavit jako šablonu

Vzor této funkce bude použit pro nově vytvořené.

View	Setup	Help	<i>Popis Menu View</i>
Nastavení boxu			Nastavení boxu
Nastavení vždy navrchu			Zobrazí okno s nastavením funkce (toto okno je standardně stále zobrazeno)
Nastavení vždy na pozadí			

Nastavení vždy navrchu

Okno s nastavením funkce bude trvale tzv. OnTop na obrazovce (tedy na popředí)

Nastavení vždy na pozadí

Okno s nastavením funkce bude trvale na pozadí pracovní plochy

Popis Menu View

Setup	Help	<i>Systemove nastaveni</i>
Systemove nast...		Kompletní nastavení celého systému. Bude zobrazen soubor „vocal.ini“
Hlasky systemu...		<i>Hlasky systemu</i>
Font...		Zobrazí všechny systémové hlásky s možností jejich editace.

V podstatě se jedná o obsah adresáře **\\SYSVOX**

Font

Typ písma, kterým budou zobrazovány funkce a propojení

Popis okna nastavení funkce

Všechny dostupné funkce naleznete v rozbalovacím seznamu Function v nastavení vybraného čísla. Viz obrázek:

Po kliknutí na nové číslo funkce se tato nabídka dynamicky přepočítává...

Nadpis	Nadpis okna podává informaci o editovaném čísle funkce
Name	Uživatelské pojmenování funkce – libovolný text
Nastavení funkcí	Nastavení vlastností jednotlivých funkcí, viz dále
Tony & podmínky	Nastavení podmínek pro pokračování (propojení hlas. větví)
Dolní tlačítka	Přidávání, rušení a editace podmínek, viz dále.

Po kliknutí na Add se nabídne okno s možností zadání podmínky pro pokračování, viz obrázek:

V seznamu tónů lze vybrat libovolný nebo zadat vlastní. V seznamu Go To Mailbox si potom nastavíte na jaké číslo funkce program půjde v případě splnění podmínky.

Standardní akce:

Hangup Rozloučení se s volajícím a zavěšení

Previous Předchozí číslo funkce

Kliknutím na OK podmínku uložíte.

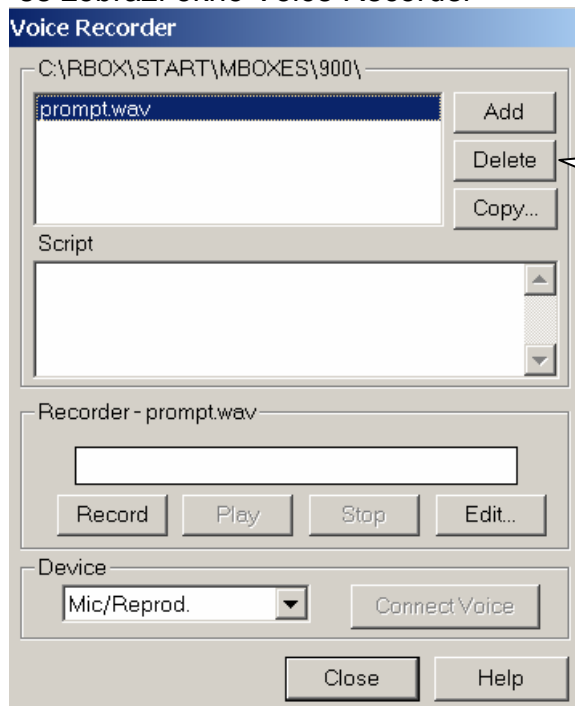
Kliknutím na Edit vybranou podmínku upravíte, kliknutím na Remove vybranou podmínku odstraníte (pro označování můžete používat i kombinace Shift+šipka, nebo CTRL a označování vybraných)

Kliknutím na AddGroup zadáte hromadné podmínky, doporučujeme však tuto funkci používat co nejméně.

Přidání uživatelské hlášky:

Po kliknutí na pole Prompt a dalším kliknutí na ikonku kostičky, viz obr:

se zobrazí okno Voice Recorder



Add Vložení jiného než standardního souboru prompt.wav
Delete Odstranění vybrané hlášky
Copy Zkopírování vybrané hlášky

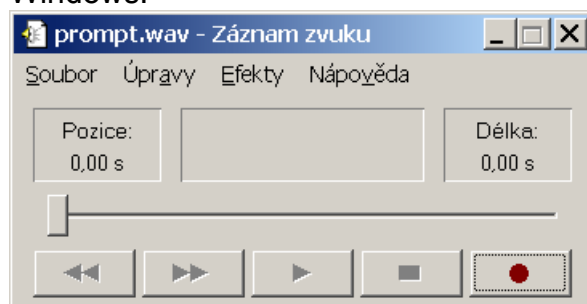
Kliknutím na Record otevřete okno nahrávače

Kliknutím na Play tuto hlášku přehrajete

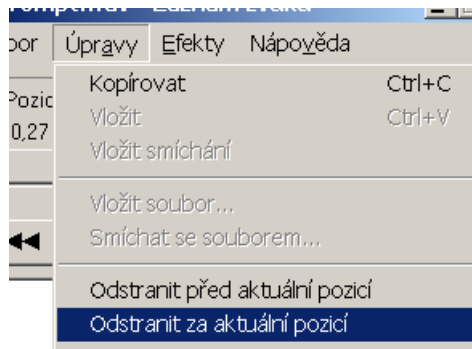
Kliknutím na Stop přehrávání zastavíte

Kliknutím na Edit se opět otevře okno nahrávače.

Standardním oknem nahrávače se rozumí Soundrecorder, který je součástí Windows.



Ovládání tohoto nahrávače je velmi jednoduché. Pouze je nutné si uvědomit, že při nahrání nové hlášky, která je kratší než ta předchozí, musíte v okně nahrávače potvrdit volbu Odstranit za aktuální pozicí:



K editaci hlášek lze také používat profesionálnější programy pro editaci zvuků, viz. nastavení. Všechny hlášky jsou umístěny v adresáři, jejichž popis naleznete v úvodu příručky.

Seznam a popis nejčastějších funkcí


Funkce DTMFMenu

Tato funkce slouží pro rozhodování na základě přijatých DTMF tónů od volajících. Jedná se o klasickou rozhodovací funkci.

Možné nastavení:

Název nastavení	Popis nastavení	Poznámka
● Prompt	Hláška, která se volajícím přehraje při vstupu do této funkce	Např.: Stiskněte 1 pro..., 2 pro ..., apod.
InvalidPrompt	Hláška, která se volajícím přehraje při špatném (nepovoleném) zadání. Při prázdném zadání je použito výchozí nastavení	Výchozí nastavení je soubor invalid.wav ze systémových souborů
● Attempts	Počet pokusů na zadání povolených DTMF čísel. Po X tím neúspěšném pokusu bude hovor ukončen	
● MaxDigits	Počet maximálně možných číslic na jedno zadání.	Pokud používáte model „stiskněte 1 pro...“, apod, potom je vhodné vybrat MaxDigits rovná se 1
⊙ InputVariable	Rezervováno pro další verze	
● DtmfTimeout	Doba, po kterou bude systém čekat na zadání po přehrání hlášky. Doba je v sekundách. Po této době dojde k automatickému odeslání zadaných hodnot. Volbu lze také ukončit kdykoli zadáním '#'	Zadání 0 znamená, že systém trvale čeká na zadání a po žádné době nedojde k automatickému odeslání již zadaných hodnot
⊙ LogInput	Rezervováno pro další verze	
⊙ Check1stDigit	Rezervováno pro další verze	
MinDigits	Minimální délka přijatých znaků	Výchozí nastavení je 0
2ndInvalidPrompt	Hláška, která se volajícím přehraje při druhém nesprávném zadání	Výchozí nastavení je soubor invalid.wav ze systémových souborů
3rdInvalidPrompt	Hláška, která se volajícím přehraje při třetím nesprávném zadání	Výchozí nastavení je soubor invalid.wav ze systémových souborů
Description	Pole pro poznámku	

Nastavení označené ● je základní a je nutné ho zadat.

Nastavení označené  je rezervované pro další verze. Nezasadávajte žádné hodnoty.

1. Volbu je možné zadávat již během přehrávání hlášky
2. Pokud zadáte čekání např. na 4 číslice a volající zadá méně, potom systém čeká na konec zadávání do doby DtmfTimeout. Toto čekání je možné ukončit zadáním '#'. Ten bude z konce ignorován a systém okamžitě pokračuje v programu


Možné podmínky:


Podmínka	Popis	Poznámka
Libovolné DTMF čísla	0,1,2,3,4,5,6,7,8,9,0,A,B,C,D,* a jejich kombinace až do výše MaxDigits	# ukončuje volbu a je ignorován
Invalid	Nesprávná voba	
NoInput	Při nezadání	Po uplynutí DTMFTimeout
FaxTone	Při přijmutí CNG vyzváněcího faxového tónu	Např. vhodné k přepojení na standardní fax
MinDigits	Při splnění podmínky, že je přijmuto méně než povolený počet číslic	

Funkce PlayPrompt

Tato funkce přehraje volajícím definovanou hlášku a pokračuje dále podle nastavení

Možné nastavení:

Název nastavení	Popis nastavení	Poznámka
 Prompt	Hláška, která se volajícím přehraje při vstupu do této funkce	
Description	Pole pro poznámku	

Nastavení označené  je základní a je nutné ho zadat.

1. Pokud během přehrávání vyšlete libovolný DTMF znak, potom je hláška ukončena program pokračuje dál




Možné podmínky:


Podmínka	Popis	Poznámka
~	Pokračování po přehrávání hlášky	Pokud během přehrávání vyšlete libovolný DTMF znak, potom je hláška ukončena program pokračuje dál

Funkce DoTransfer

Tato funkce slouží pro přepojování nebo jako VM schránka

Možné nastavení:

Název nastavení	Popis nastavení	Poznámka
 Prompt	Hláška, která se volajícím přehraje při vstupu do této funkce –Pozdrav volajícího	
 Prompt	Hláška, která se volajícím přehraje během přepojování, obvykle jméno přepojované osoby	Stačí soubor pouze vytvořit
 TransferSettings	Soubor Transfer.ini, jehož vzor je v kořeni celé aplikace	
Description	Pole pro poznámku	

Nastavení označené  je základní a je nutné ho zadat.

Všechny vlastnosti této funkce se dále nastavují buď:

1. Přímo v textovém režimu v souboru Transfer.ini
2. Graficky v programu Správa schránek

Popis textového souboru Transfer.ini naleznete v příloze

Při zakázaném přepojení se funkce chová jako hlasová schránka (VoiceMail). Při povoleném přepojování přepojuje na pobočku uvedenou v souboru Transfer.ini

Možné podmínky:

Podmínka	Popis	Poznámka
~	Není nutné zadávat, pouze pokud chcete, aby po zanechání zprávy v hlasové poště systém hovor neukončil, ale pokračoval dále v programu	Není nutné zadávat

Funkce DoRemote

Tato funkce slouží externí výběr zpráv z hlasových schránek a pro uživatelské nastavení schránky po telefonu. Volající je vyzván k zadání čísla zprávy a zadání hesla. Popis ovládání viz příloha.

Možné nastavení:

Název nastavení	Popis nastavení	Poznámka
Description	Pole pro poznámku	

Možné podmínky:

Podmínka	Popis	Poznámka
~	Není nutné zadávat, pouze pokud chcete, aby po ukočení práce s hlasovou schránkou systém hovor neukončil, ale pokračoval dále v programu	Není nutné zadávat

Funkce DoQRemote,DoQRemotelnt

Tato funkce slouží externí výběr zpráv z hlasových schránek a pro uživatelské nastavení schránky po telefonu z vlastní pobočky. Volající je vyzván pouze k zadání hesla. Ovládání je shodné s DoRemote, avšak vyžaduje podporu ze strany telefonní ústředny.

Možné nastavení:

Název nastavení	Popis nastavení	Poznámka
Description	Pole pro poznámku	

Možné podmínky:

Podmínka	Popis	Poznámka
~	Není nutné zadávat, pouze pokud chcete, aby po ukočení práce s hlasovou schránkou systém hovor neukončil, ale pokračoval dále v programu	Není nutné zadávat

Funkce DoDirect

Tato funkce slouží externí pro vstup do libovolné hlasové schránky i v případě, že uživatel nemá telefon přesměrovaný. V tomto případě je volající požádán o zadání čísla schránky a potom je do ní okamžitě přepojen mimo telefonní ústřednu

Možné nastavení:

Název nastavení	Popis nastavení	Poznámka
-----------------	-----------------	----------

Description	Pole pro poznámku	
-------------	-------------------	--

Možné podmínky:

Podmínka	Popis	Poznámka
----------	-------	----------

Funkce GetHours

Tato funkce slouží ke zjištění aktuálního času a v této závislosti dále pokračuje. Viz popis nastavení aplikace, souboru vmail.ini v příloze

Možné nastavení:

Název nastavení	Popis nastavení	Poznámka
Description	Pole pro poznámku	

Možné podmínky:

Podmínka	Popis	Poznámka
Open	Jestliže je zjištěna doba pro čas otevřeno	
Close	Jestliže je zjištěna doba pro čas zavřeno	
Lunch	Jestliže je zjištěna doba pro čas oběda	
Holiday	Jestliže je zjištěna doba pro čas svátků	
~	Obecně pro pokračování	

Aplikace může být vybavena ještě dalšími funkcemi (např. na přání zákazníka, apod). O těchto funkcích Vám podá informace přímo MH System, nebo dodavatel Vaší aplikace.

Vytvoření zálohy aplikace

Kompletní aplikaci naleznete v podadresáři START. Zálohu provedete jednoduchým zkopírováním celého adresáře (včetně podadresářů) na libovolné místo.

Pokud budete v budoucnu chtít celou aplikaci obnovit, stačí adresář nakopírovat zpět. Bude obnoveno vše k datu zálohy, tedy i případné uživatelské hlášky a VM zprávy.

Pokud si vytvoříte aplikaci novou s jiným názvem než START, Vytvoří se automaticky i jiný adresář. Pro správnou funkci všech modulů je zapotřebí do tohoto adresáře dokopírovat podadresář TEMPLATES a soubory sms.mdb, statistika.mdb, mapidb.mdb z původní aplikace START, nebo z instalačního CD z adresáře START (v případě kopírování z CD ovšem musíte ještě zrušit příznak ReadOnly). Potom zázalohujte původní adresář START (stačí přejmenovat) a vámi nově vytvořený adresář přejmenujte na START

Vytváření statistik

Vytváření statistické databáze je možnost, díky které můžete snadno sledovat vytížení systému, vytížení hlasového stromu a přepojování. Pravidelnou kontrolou této databázi si můžete udělat skutečný přehled o jednotlivých větvích stromu a podle toho upravovat i celou aplikaci.

Před aktivací vytváření statistik doporučujeme si soubor statistika.mdb zkopírovat a v budoucnu ho použít jako prázdný soubor pro novou statistiku.

Pokud je zvolena možnost vytváření statistik (viz popis souboru vocalNT.ini), potom se v souboru statistika.mdb (MS Access databáze) vytváří následující informace:

statistika : Tabulka

	linka	id	box	datum	akce
▶	0	0 0			
	1	2 10		9.9.2001 18:36:08	INCOMING
	1	3 10		9.9.2001 18:36:09	PLAY
	1	4 100		9.9.2001 18:36:13	PLAY
	1	5 100		9.9.2001 18:36:13	EXIT

linka	Číslo linky, ze které volání přišlo
id	Identifikační číslo akce
box	Číslo funkce, která byla volána
datum	Datum a čas akce
akce	Popis akce INCOMING – příchozí hovor (Vstup) PLAY – přehrání hlášky EXIT – zavěšení volajícího & - Přepojení na pobočku

Tento soubor je vytvářen automaticky a k jeho editaci můžete používat program MS Access.

Dále existuje program pro podrobné zpracovávání statistik, více informací Vám dodá MH System, nebo dodavatel aplikace.

Popis datového souboru nastavení aplikace vmail.ini

Tento soubor naleznete v adresáři start a obsahuje hlavní nastavení aplikace:

Sekce	Klíč	Popis	Pozn.
General	TopMailbox	Číslo funkce, kterým začne celá aplikace při volání na libovolnou linku	
General	TopLineXX	Číslo funkce, kterým začne aplikace při volání z linky XX	*1
General	MondayHours	Pondělní otevírací doba	*2
General	TuesdayHours	Úterní otevírací doba	*2
General	WednesdayHours	Středeční otevírací doba	*2
General	ThursdayHours	Čtvrteční otevírací doba	*2
General	FridayHours	Páteční otevírací doba	*2
General	SaturdayHours	Sobotní otevírací doba	*2
General	SundayHours	Nedělní otevírací doba	*2
General	Holidays	Definování svátků	*3

*1 v tomto případě můžete na různých linkách provozovat různé aplikace. Pouze definujete kterým číslem funkce, při volání z dané linky, program začíná. **Pokud toto chcete používat potom smažte hodnotu TopMailbox.**

*2 Tato možnost vyžaduje nastavení US prostředí reprezentace datumu a času v sekci národní nastavení Windows

Hodnoty jsou ve formátu HH:MM pokud definujete ve tvaru:

HH:MM-HH:MM považuje se doba mezi za otevřeno a doba mimo za zavřeno

HH:MM-HH:MM,HH:MM-HH:MM považuje se doba mezi obdobími za otevřeno mimo vnější období za zavřeno a mimo vnitřní období za přestávku na oběd

Off znamená zavřeno po celý den

*3 Definování svátků v roce ve formátu MM/DD

Popis datového souboru nastavení systému vocalnt.ini

Většinu těchto nastavení můžete také graficky editovat v programu pro Správu schránek.

Tento soubor naleznete v kořeni instalace a obsahuje kompletní nastavení systému:

Sekce	Klíč	Popis	Pozn.
General	blocking	Rezervováno	
General	AppDir	Cesta k aplikaci	
General	mapidb	Cesta k databázi mapi.mdb	
General	Stat_db	Cesta k databázi statistika.mdb	
General	use_stat_db	1 Používání statistické databázi 0 Nepoužívání	
General	Admin_password	Rezervováno	
General	logging	Typ logování aplikace 0 -vypnuto 1 -standardní log 2 -detailní log	Pro ladění systému. V ostrém provozu nastavte 0
General	SMTPtime	Doba pro kontrolu databáze na odesílání SMTP zpráv v sekundách Po této době systém zkontroluje zda nejsou nějaké nové úlohy pro odeslání zpráv jako Email	Výchozích 60s
General	Volume	Úroveň hlasitosti na lince v rozmezí -9...9 [dB]	
General	cislovani	Definování číslování poboček telefonní ústředny –pouze pro nějaké modely	
General	spojX	Definování čísel operátorek při zpětném volání z ústředny, které posílají identifikaci Při volání z této pobočky bude volající informován o čekání apod...	
General	LightOn	Sekvence znaků pro rozsvícení indikace nové zprávy na telefonu Tato funkce je závislá na typu ústředny	
General	LightOff	Sekvence znaků pro zhasnutí indikace nové zprávy na telefonu Tato funkce je závislá na typu ústředny	
General	Lightpoststring	Znak kterým bude výše uvedená sekvence odeslána Tato funkce je závislá na typu ústředny	
General	int_ext_message	Definování chování hlasových zpráv 1 Systém bude rozpoznávat interní a externí volání (tuto volbu musí podporovat ústředna) 2 Systém bude považovat všechna volání za externí	
General	FirstLine	Rezervováno	
General	GetCID	Rezervováno	
General	LineX	Funkce linky Voice Po této lince je dovoleno volat ven (např. rozsvěcovat a zhasínat indikace nových zpráv) Voiceln Po této lince není dovoleno automatické volání ven ze systému	
General	RingsBeforeAnswer	Počet společných vyzvánění pro zvednutí pro všechny linky	
General	RingsBeforeAnswerX	Počet zvonění, po kterých linka X zvedne	Při používání této voby musí být

			hodnota RingsBeforeAnswer prázdná
General	InitiateTransferSeq	Znak, nebo sekvence znaků pro inicializaci přepojení Znak & nahrazuje FLASH Znak , nahrazuje pauzu cca 1,5 s.	
General	ReturnTransferSeq	Znak, nebo sekvence znaků pro inicializaci zpětného přebrání po přepojení	
General	AnnounceCPMTransfer	Rezervováno	
General	MinMessageLength	Minimální délka zprávy v sekundách. Všechny vzkazy kratší než tato doba budou ignorovány	
General	DialingPrefix	Rezervováno	
General	DateFormat	Ponechávejte mm/dd	
General	UseVox	Typ používaných záznamů Ponechávejte No (WAVE formát)	
General	SendWink	Rezervováno pro PŘI ISDN	
General	PreWink	Rezervováno pro PŘI ISDN	
General	WinkLen	Rezervováno pro PŘI ISDN	
General	DNISANIDigits	Rezervováno pro PŘI ISDN	
General	NetworkType	Rezervováno pro PŘI ISDN	
General	Country	Rezervováno pro PŘI ISDN	
General	Adelka	Nastavení délky Ačísla při volání z HICOM 300	
General	SMTPserver	Adresa SMTP serveru pro odesílání přes Email	
General	ODadresa	Adresa odesílacího účtu	
General	smsdb	Cesta k databázi sms.mdb	
General	smsmodinitfirst	Vlastnosti odesílání přes datové moduly 1 před každou dávkou odesílání dojde k inicializaci modulu 0 modul bude inicializován pouze při spuštění	
General	smspin	PIN SIM karty	
General	smsport	Sériový port, ke kterému je připojen datový modul	Výchozí COM1
General	SMStime	Doba pro kontrolu dávek odesílání přes datový modul [s]	Výchozích 30s
COM	port	Port, ke kterému je připojena ústředna Tato funkce je závislá na typu ústředny	
COM	nastaveni	Nastavení komunikačních parametrů připojené ústředny Tato funkce je závislá na typu ústředny	
MANAGER	VoiceEditor	Editor hlášek Standardně použit Soundrecorder z Windows	
ENGINE	HookFlashTime	Doba FLASH v ms Doba pro rozpojení smyčky pro přepojení Tato funkce je závislá na typu ústředny	
ENGINE	MaxSilenceRecord	Doba ticha pro ukončení nahrávání VM zprávy v sekundách. Jestliže se volající po tuto dobu odmlčí, systém ukončí nahrávání zaznamu. Ochrana před vyzvednutým telefonem	
DIALOGIC ONLY	oh_dly	Rezervováno	

Položky označené **Rezervováno** **neměňte**.

Každá změna v tomto souboru pro své uplatnění vyžaduje restart runtime aplikace

Popis datového souboru nastavení hlasové schránky Transfer.ini

Kompletní nastavení můžete také graficky editovat v programu pro Správu schránek. Tento soubor naleznete v adresáři požadované schránky, obsahuje nastavení a funkce hlasové schránky, tedy i přepojování

Sekce	Klíč	Popis	Pozn.
General	after_beep	Ovládání výzvy k zahájení záznamu 1 Výzva „po Zvukovém znamení zanechte vzkaz“ bude přehrávána 0 Výzva „po Zvukovém znamení zanechte vzkaz“ nebude přehrávána	
General	message_info	Ovládání přehrávání informací o zprávě 1 Informace budou přehrávány 0 Informace nebudou přehrávány, pouze po stisknutí 8	
General	Uvodprompt		
General	password	Heslo hlasové schránky pro výběr zpráv	
General	language	Jazyk hlasové schránky CZ čeština Rezervováno	
General	Inicialized	Yes Při vstupu do schránky bude přehráván osobní pozdrav No Při vstupu do schránky bude přehrávána informace o čísle schránky	
General	nointpass	Vypíná ochranu heslem při výběru zpráv při interním volání Yes , No	
Transfer	AllowTransfer	Globální nastavení přepojování Yes Pro vybranou funkci je povoleno přepojování No Pro vybranou funkci není povoleno globální přepojování	
Transfer	OpenTransfer	Yes Povolené přepojování v době Otevřeno No Zakázané přepojování v době Otevřeno	Uplatňuje se pouze v případě, že AllowTransfer=No
Transfer	ClosedTransfer	Yes Povolené přepojování v době Zavřeno No Zakázané přepojování v době Zavřeno	Uplatňuje se pouze v případě, že AllowTransfer=No
Transfer	LunchTransfer	Yes Povolené přepojování v době Oběd No Zakázané přepojování v době Oběd	Uplatňuje se pouze v případě, že AllowTransfer=No
Transfer	HolidayTransfe	Yes Povolené přepojování v době Dovolená No Zakázané přepojování v době Dovolená	Uplatňuje se pouze v případě, že AllowTransfer=No
Transfer	TransferMethod	PBX-Centrex Rezervováno	
Transfer	PlayTransferringTo	Yes, No	

		Přehrávání hlášky „Přepojuji na“ a souboru personalprompt.waw před přepojením	
Transfer	ScreenCaller	Yes, No Před přepojením se systém zeptá volajícího „Kdo volá?“	
Transfer	PlayPleaseHold	Yes, No Před přepojením přehraje hlášku „Nezavěšujte prosím“	
Transfer	AllowTransferBypass	Rezervováno	
Transfer	BlindTransfer	Yes, No Slepé přepojení, vytočí číslo pro přepojení a zavěsí	
Transfer	CallProgressMonitor	Rezervováno	
Transfer	RingsToWait	Doba vyzvánění při přepojení	Uplatňuje se pouze v případě, že BlindTransfer =No
Transfer	FormQueue	Yes, No Řazení volajících do fronty	Uplatňuje se pouze v případě, že BlindTransfer =No
Transfer	PlayQueuePosition	Yes, No Přehrávání pořadí volajícím	Uplatňuje se pouze v případě, že FormQueue =Yes
Transfer	OnWaitingInQueue	Akce při čekání na spojení 1ToLeaveMessage akce po stisknutí 1 zanechte zprávu 1ToHold akce po stisknutí 1 vyčkejte Hold čeká na spojení GoToLeaveMessage Zanechání zprávy	Uplatňuje se pouze v případě, že FormQueue =Yes
Transfer	QueueHoldTime	Doba čekání ve frontě	Uplatňuje se pouze v případě, že FormQueue =Yes
Transfer	extensionX	Pobočka na kterou bude přepojení realizováno. Pokud je BlindTransfer =No, potom je po každém neúspěšném přepojení vyzkoušeno přepojení na pobočku v poli extensionX+1	
Transfer	OnNoTransfer	Akce při neúspěšném přepojení 1ToLeaveMessage akce po stisknutí 1 zanechte zprávu 1ToHold akce po stisknutí 1 vyčkejte Hold čeká na spojení GoToLeaveMessage Zanechání zprávy	Uplatňuje se pouze v případě, že FormQueue =Yes
Message	disrecmenu	Yes, No Vypíná možnost funkce obsluhy po zanechání zprávy	
Message	PlayPersonalGreeting	Yes, No Přehrávání osobního pozdravu	Uplatňuje se pouze v případě, že Inicialized=Yes
Message	TakePhoneNumber	Rezervováno	
Message	TakeMessage	Yes, No Povolení nahrávání zpráv. Při vypnuté volbě pouze přehraje osobní pozdrav a zavěsí. Potom tedy funguje jako hlas. Nástěnka.	

Message	MaxMessageLength	Délka pro zanechávání vzkazů [s]	
Message	Validitytype	Nastavení typu odmazávání starých zpráv 1 Odmazávání podle počtu zpráv ve schránce 2 Odmazávání podle doby platnosti	
Message	Validitycount	Max. počet zpráv ve schránce	Uplatňuje se pouze v případě, že Validitytype=1
Message	Validitydate	Doba platnosti zpráv	Uplatňuje se pouze v případě, že Validitytype=2
Message	AllowLastTransfer	Yes, No Povolení dodatečného přepojení na pobočku. Možnost přepojení ještě před zanecháním vzkazu po stisknutí 0	
Message	OnlyForExternalCalls	Yes, No Dodatečné povolení pouze pro externí volání	Uplatňuje se pouze v případě, že AllowLastTransfer=Yes
Message	LastTransferNumber	Pobočka pro dodatečné přepojení	Uplatňuje se pouze v případě, že AllowLastTransfer=Yes
Message Lamp	LANMES	Yes, No Klient používá pro poslech zpráv LanMesssneger. Při této možnosti se deaktivuje rozsvěcování schránek na telefonních přístrojích	
MAPI	UseMAPI	Yes, No Používání rozesílání zpráv do Email. Schránek přes SMTP	
MAPI	Sendfile	Yes, No Zasílání vlastních souborů WAVE jako přílohy	Uplatňuje se pouze v případě, že UseMAPI=Yes
MAPI	MAPIname	Emailová adresa příjemce	Uplatňuje se pouze v případě, že UseMAPI=Yes
SMS	UseTERMINAL	Yes, No Zasílání SMS zpráv přes datový terminál	
SMS	SMSnumber	Číslo příjemce	Uplatňuje se pouze v případě, že UseTERMINAL =Yes

Údržba celého systému

Aplikace ze strany uživatele nevyžaduje žádnou zvláštní údržbu. Doporučuje se kontrolovat velikost volného prostoru na harddisku, kvůli přeplnění hlasovými. Veškeré ostatní služby, spojené s kontrolou systému, provádí dodavatelská firma.

Odstraňování problémů

Problém	Řešení
Neodpovídá na zavolání	Zkontrolujte připojení telefonních linek, které vedou do zařízení. Zkuste připojit na tyto linky obyčejný analogový telefon a zavolat na něj, zda bude vyzvánět.
Nerozpoznání zavěšení	Pravděpodobně se změnilly parametry na linkách, je nutný servisní zásah a přenastavit definici tónů pro detekci zavěšení. Jedinou možností jak zavěsit manuálně celý systém je krátkodobé vysunutí a znovuzasunutí konektorů telefonních linek, které vedou do zařízení.
Na počítači s LAN Messengerem nejdou přehrávat záznamy, zpráva o chybě Windows	Nejsou pravděpodobně nainstalovány všechny kodeky pro kompresi zvuku ve Windows. Jděte do ovládacích panelů Windows- přidat, ubrat programy-systém a přiinstalujte do oddělení Multimédia možnost komprese zvuku.
Linky nefungují multitaskově, v jednu chvíli pracuje jenom jedna linka a ostatní čekají	Chyba je ve starší verzi Windows 95. Nainstalujte MS Explorer 4.0, který by měl tyto problémy odstranit.
Aplikace se zpomaluje	Proveďte defragmentaci harddisku.

Důležité informace:

Na počítači, kde je aplikace Systém nainstalována nikdy nespouštějte šetřič monitoru, který zbytečně zabírá systémový čas procesoru. Raději monitor vypínejte. Jestliže na počítači zároveň pracujete, může se stát, že při náročných diskových a paměťových operacích se bude systém tzv. "zadržávat", proto by vždy měl být počítač vyčleněn pouze pro účely Systém aplikace a neměl by zároveň fungovat jako běžné kancelářské PC. Toto je obzvláště nutné pro několika kanálové zařízení s velkým provozem.